
参 考 资 料

1 投票状況の変遷（東京都知事選挙）

執行 年月日	区分	当日有権者数			投票者数			投票率（%）		
		男	女	計	男	女	計	男	女	平均
昭和	22. 4. 5	23,255	14,855	38,110	16,472	9,241	25,713	70.83	62.21	67.47
〃	26. 4.30	56,222	48,521	104,743	36,377	28,812	65,189	64.70	59.38	62.24
〃	30. 4.23	72,990	60,213	133,203	45,004	36,130	81,134	61.66	60.00	60.91
〃	34. 4.23	94,011	78,237	172,248	68,247	58,232	126,479	72.59	74.43	73.43
〃	38. 4.17	114,584	93,363	207,947	76,426	68,038	144,464	66.70	72.87	69.47
〃	42. 4.15	122,876	104,012	226,888	82,334	76,031	158,365	67.01	73.10	69.80
〃	46. 4.11	127,995	109,663	237,658	90,615	87,512	178,127	70.80	79.80	74.95
〃	50. 4.13	124,644	114,125	238,769	80,095	79,732	159,827	64.26	69.86	66.94
〃	54. 4. 8	126,076	117,761	243,837	68,129	68,395	136,524	54.04	58.08	55.99
〃	58. 4.10	134,728	129,599	264,327	62,304	65,867	128,171	46.24	50.82	48.49
〃	62. 4.12	142,847	139,341	282,188	59,939	64,077	124,016	41.96	45.99	43.95
平成	3. 4. 7	145,558	142,850	288,408	74,079	81,174	155,253	50.89	56.82	53.83
〃	7. 4. 9	145,783	145,173	290,956	73,449	78,670	152,119	50.38	54.19	52.28
〃	11. 4.11	150,351	150,390	300,741	88,658	95,803	184,461	58.97	63.70	61.34
〃	15. 4.13	162,051	162,312	324,363	70,697	78,739	149,436	43.63	48.51	46.07
〃	19. 4. 8	176,223	178,272	354,495	96,628	104,229	200,857	54.83	58.47	56.66
〃	23. 4.10	186,631	189,837	376,468	108,287	117,337	225,624	58.02	61.81	59.93
〃	24.12.16	189,584	193,300	382,884	121,996	124,643	246,639	64.35	64.48	64.42
〃	26. 2. 9	192,083	195,953	388,036	92,434	93,583	186,017	48.12	47.76	47.94
〃	28. 7.31	199,143	204,606	403,749	119,690	129,429	249,119	60.10	63.26	61.70
令和	2. 7. 5	202,135	211,076	413,211	111,700	123,557	235,257	55.26	58.54	56.93

江東区における投・開票所 新型コロナウイルス 感染症対策について

令和2年7月5日執行 東京都知事選挙
江東区選挙管理委員会事務局

はじめに

東京都知事選挙の執行にあたっては、政府は、「選挙は民主主義の根幹をなすもので、不要不急の外出には当たらない」と見解を示していることから、東京都選挙管理委員会が新型コロナウイルス感染症対策の基本的な指針を示しました。

本区におきましても、東京都の指針である「投票所・開票所における新型コロナウイルス感染症対策ガイドライン」や各通知を踏まえつつ、本区としての創意工夫により、適切かつ安全に配慮した選挙執行に取り組みます。

投票管理者・投票立会人

- ▶ 期日前投票所においては、「江東区明るい選挙推進委員」の方に、公平・公正な選挙推進のための活動の一つとして、例年通り各地区より推薦をしていただき従事していただきます。
- ▶ 当日投票所においては、従来は町会・自治会を通じて委嘱していますが、緊急事態宣言が出され外出自粛要請が出ていた状況から、今回は依頼そのものがないと判断し職員の従事といたします。

選挙人への周知

- ▶ 入場整理券、区HP、区報において、以下の内容を
お願いしています。
 - ・マスク着用や咳エチケット、手洗い、うがい等の徹底
 - ・投票所には、持参した筆記具の使用が可能
 - ・期日前投票を利用した分散投票
- ▶ 投票所での対策についても周知しています。
 - ・アルコール消毒液の設置
 - ・従事者のマスク着用
 - ・定期的な消毒の実施など

感染症対策

- ★投票所内の換気
- ★記載台、機器等の消毒
- ★使い捨て鉛筆の設置
- ★ビニール手袋の着用、設置
- ★飛沫防止シートの設置
- ★入場制限等による、3密(密集・密室・密接)の回避
- ★期日前投票による分散投票のお願い
- ★アルコール消毒液の設置
- ★筆記具(鉛筆、油性ボールペンのみ)持参可能を周知
- ★鉛筆の消毒
- ★従事職員用マスクの配備

投票所での対策

床に足元マークの表示をして間隔(1~1.5m程度)をあける。



投票用紙は、選挙人にとってもらう。



テーブル前に飛沫防止シートの設置

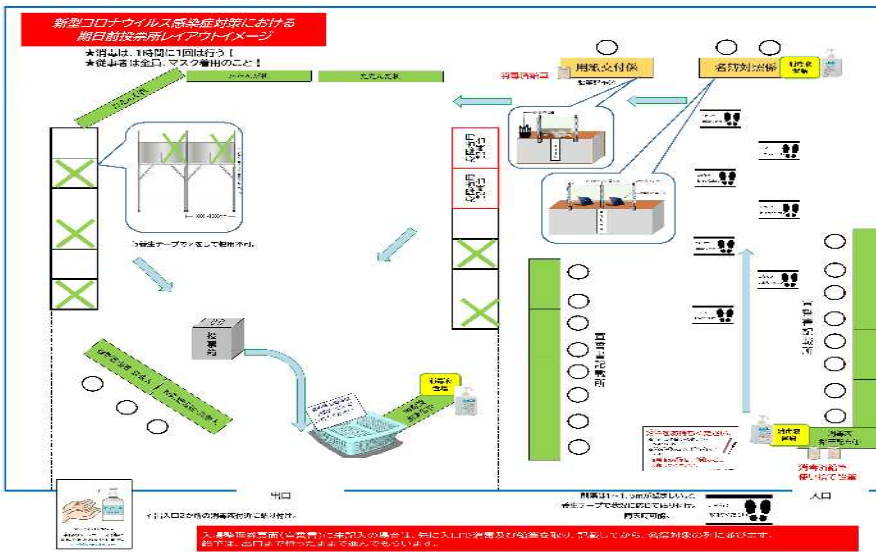


記載台の使用を制限する(間隔をあける)

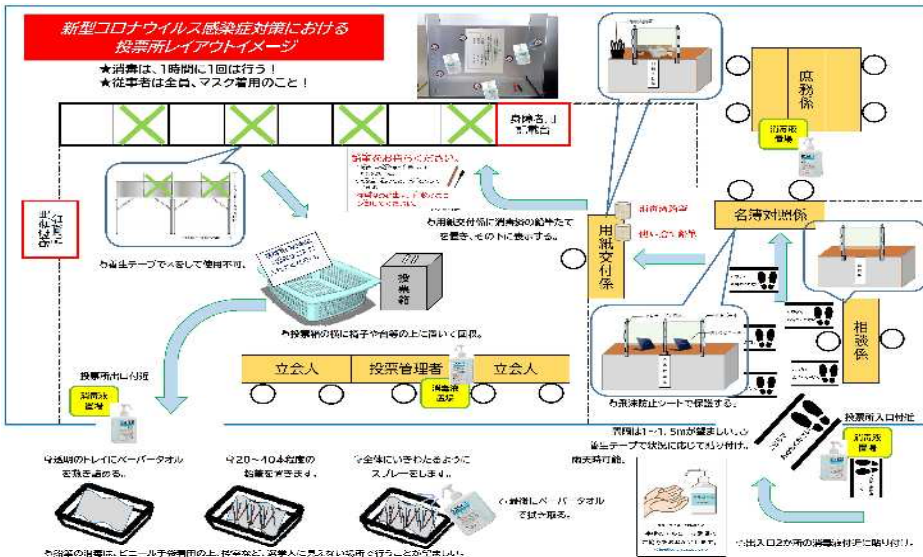


用紙交付係に消毒済の鉛筆を置く。

期日前投票所レイアウト (例)

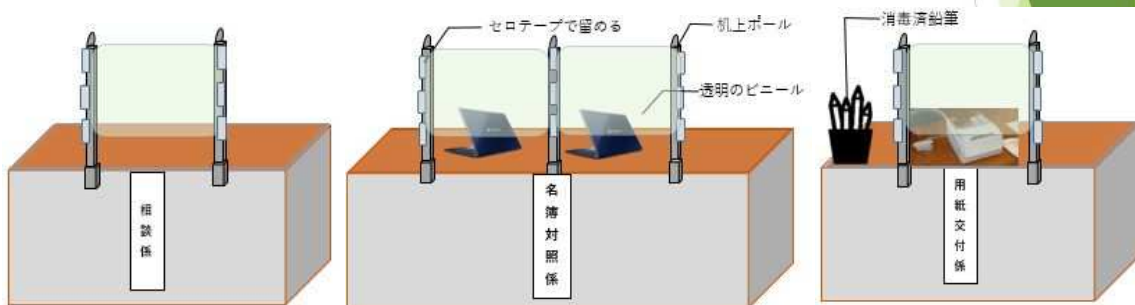


投票所レイアウト (例)



飛沫防止シート①

シートでの飛沫防止は、選挙人との会話の可能性のある3か所（相談係・名簿対照係・用紙交付係）にのみ設置してください。
今回より、机上ポールに掲示物を貼ることはしません。
飛沫感染防止用に使用します。従事職員側に貼ってください。



相談係は、当日投票所のみ設置です。

飛沫防止シート②（設置方法）

▶ 各投票所6枚送致します。（従事者側に貼ってください）



①机上ポールを1本固定します。



②シートの幅に合わせて2本目の机上ポールを固定します。



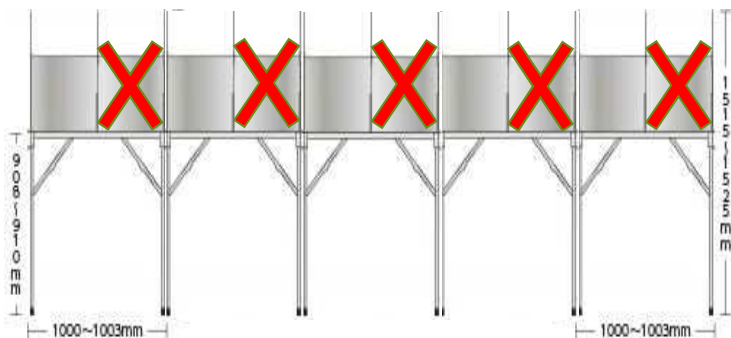
③シートを貼ります。



④机上から20cmぐらい空けるようにしてください。

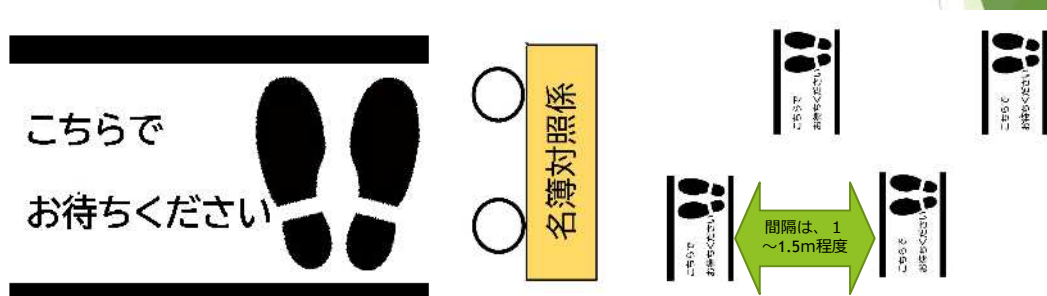
記載台の台数と配置について

- ▶ 記載台は、通常通り設置してください。
- ▶ その後、隣の方との間隔をとるため(密接防止)、記載台の片側を養生テープなどで使用できないように「✕」をしてください。
- ▶ 今回より高さの低い記載台を各投票所に2台送致します。
- ▶ 間隔がとれるように配置してください。



選挙人列の間隔確保

- ▶ 下記、足元シート(A 4)を各投票所10枚送致しています。
- ▶ 表面が加工している写真用の用紙に印刷していますので、雨天時にも耐えられると考えます。



足元シートは、入口から名簿対照係までに並ぶ際に使用するなど、投票所に
応じて必要なところで使用してください。

マスクの着用

- ▶ 投票従事者(管理者・立会人含む)用に、マスクを送致しています。
- ▶ 職員は、自宅から着用してきていただきたいのですが、忘れた場合などは、送致したマスクを着用してください。必要最低限(従事職員)の人数分しか送致していません。
- ▶ 投票所内では必ず、着用していただくようお願いします。

※選挙人のためにマスクを確保することができませんでしたので、配布するようなことがないようにご注意願います。
(ただし、P27の特例対応があります。)

鉛筆の消毒①

- ▶ 感染症対策の一つとして、使用する鉛筆を消毒し、消毒済の鉛筆を使用していただきます。
- ▶ そのため、通常、記載台に置いておく鉛筆はありません。
- ▶ 期日前投票所では、宣誓書記載用に入口と、用紙交付係の2か所に設置。
当日投票所では、用紙交付係に設置してください。



写真は、鉛筆40本、
使い捨て鉛筆50本
をセットした状態です。

取りやすい本数をセットしてください。
鉛筆立ては、期日前は3個、当日は2個送致します。

鉛筆の消毒②



消毒用のトレイを準備します。⇒ペーパータオルを2枚敷いてください。
⇒使用済の鉛筆回収かごから鉛筆をとり、写真のように広げてください。
写真では40本の鉛筆を広げています。

鉛筆の消毒③



アルコール消毒液を全体に散布(反対側も忘れずに)⇒鉛筆を10本程度取ってください。⇒新しいペーパータオルで挟み込み消毒液をふき取ってください。
⇒ある程度ふき取れたら、トレイに広げて、乾燥させてください。⇒べたつきがなければ消毒済の鉛筆立てに補充してください。

使い捨て鉛筆



通常の鉛筆はアルコール消毒液を使用し消毒をすることで、使い回しますが、それでは不安な選挙人のために使い捨ての鉛筆を用意しています。

この鉛筆は、1回限りの使用としますので、選挙人がそのままお持ち帰りいただくことも可能です。

消毒して再利用することはしないでください。

各投票所には、投票者見込み数の2割程度の数を送致しています。必ず、通常の鉛筆と併用して置いてください。

(期日前投票所は、入口に通常の鉛筆と使い捨て鉛筆をそれぞれ設置)

ビニール手袋①

投票所には、左側のエンボス加工のビニール手袋(Sサイズ30枚、Mサイズ60枚)を送致します。右側の手袋は、開票所で使用するニトリル手袋になります。

投票所では、名簿対照係、用紙交付係の選挙人との入場整理券の受け渡しがある場所と、鉛筆や記載台などを消毒する際に使用していただくために、送致しています。

使用する際は、休憩の度、新しいものを使ってください。

名簿対照係、用紙交付係に従事する際は、必ず着用してください。

すべての自治体や学校、企業でも購入しているため、限られた数量しか確保ができておりません。



ビニール手袋②

新型コロナウイルスの場合、皮膚についただけでは感染しません。感染するのは、ウイルスが顔や開口部のどこかから体内に入った場合です。ウイルスが手についたとしても、顔に触れる前に洗い流してしまえば良いわけです。つまり、手袋をする目的は、ウイルスが皮膚につくのを避けるためのものではありません。

手袋をはずせば、はめる前と同じ清潔な手を維持できるというだけです。適切なタイミングで手の消毒、手洗いの実施をお願いします。

消毒する際は、手が荒れたりすることもありますので必ず手袋をして行ってください。また、ウイルスが付着していることを想定して、はずし方には十分注意してください。

ビニール手袋③（つけ方・はずし方）



手首部分のヘリを持って、手のひらを差し込む。⇒同じ要領でもう片方も差し込む⇒装着完了。



手袋の片側のヘリを掴んで、手袋の内側が外側になるように外す。(左右とも)⇒専用のごみ袋に捨てる。

手指消毒液の設置①

- ▶ 各投票所には、投票者数予測に基づき、アルコール消毒液(ヒビスコール SHエタノール72.3w /w%)を送致します。(10ℓ、15ℓ、20ℓ、25ℓ)
- ▶ 期日前投票所は平均50ℓ程度送致します。
- ▶ 今回送致するものは、1ℓのもので、ボトルごとにノズルをつけていただくものです。



パッケージが変更となっている場合がありますが、10本で一箱となります。投票所によっては端数(5本)は段ボールではない形で送致されます。端数のものについてはノズルはありませんので、使用済のものと付け替えてください。

手指消毒液の設置②

～アルコール消毒液のスプレーボトルを設置する場所について～

選挙人用に、出入口に各1本。机などの上に置いてください。表示物も用意していますので出入口の消毒液付近に貼り付けるなどしてください。

スプレーボトルの中身が空にならないように交換・補充を適宜お願いいたします。



記載台、机、機器類等の消毒

記載台、机、機器類、使用済の鉛筆などの消毒を1時間程度の頻度で行ってください。

消毒する際は、必ずビニール手袋を着用するようにお願いします。

手指消毒用になりますので、通常の使用量・使用量が皮膚に付着しても、アルコールに敏感な方でない限り、問題ないものですが、各自、注意して使用してください。

記載台や長机、椅子などは、アルコール消毒液を直接吹きかけても問題はありませんが、PC及び用紙交付機には直接吹きかけないでください。ペーパータオルに吹きかけてから機器類をふき取ってください。

なお、期日前投票所においては、終了後、飛沫防止シートも消毒して終了してください。

投票所内の換気

集団感染が確認された場所で共通する3条件が示されています。新型コロナウイルス感染症厚生労働省対策本部では、この見解を踏まえ、リスク要因の一つである「換気の悪い密閉空間」を改善するため、換気的重要性が示されています。

① 換気を励行する:

換気の悪い密閉空間にしないよう、定期的に外気を取り入れる換気を実施する。

② 人の密度を下げる:

人を密集させない環境を整備。入退場の動線を工夫する。

③ 近距離での会話や発声を避ける:

大きな発声をさせない環境づくり

投票所ごと、条件が異なりますが、可能な限り換気をしていただきますよう、対策をお願いいたします。

聴覚障害者等への対応

本区では、新型コロナウイルス感染症対策としてフェイスシールドを採用しておりません。

そのため、マスクをした状態では口元が確認できませんので、筆談やコミュニケーションボードを活用し、対応してください。

選挙人が触れた点字器やコミュニケーションボードは、その都度消毒するようお願いします。

当日の対応

- ・マスクを着用していない選挙人には、できるだけマスクの着用をお願いしてください。ただし、持参していない場合は、「咳エチケット」の協力依頼をしてください。
- ・すべての選挙人に投票前後にアルコール消毒液による手指消毒を促してください。アルコール消毒液にアレルギー反応がある方には手指消毒を強要することのないように注意してください。
- ・投票用紙は選挙人に直接、交付機から取ってもらいますが、2枚重ねになって交付されてないかをよく見てください。
- ・使用した筆記具は、出口に設置する回収用かごで回収してください。
- ・感染者等に該当する場合や37.5度以上の発熱又は体調不良等、感染の疑いがある場合は従事者に申し出るように表示します。これらの選挙人への対応は、次項「感染者等への対応」を参照のうえ対応してください。

感染者等への対応

・申出があった選挙人や咳き込んでいるなどの症状がある有権者には、これらの方の人権に配慮しながらも、他の選挙人や従事者の安全を確保するため、基本的には、次のように対応してください。

- マスクを持参していない場合は、マスクを配布して着用させる。(特例対応)
- 感染症の申出や咳き込んでいる有権者には、ビニール手袋を配布して着用させる。(特例対応)
- 前後にいる選挙人と一定の間隔を空けて受付をしてください。
- 一定時間、次の選挙人に入場を待ってもらう。
- 使用後の記載台は、次の選挙人が使用する前に必ず消毒をしてください。

使用済みのマスクや手袋などの捨て方について

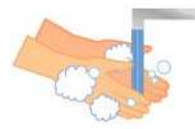
以下の『ごみの捨て方』に沿って、「ごみに直接触れない」「ごみ袋はしっかり縛って封をする」そして「ごみを捨てた後は手を洗う」ことを注意してください。



①空き段ボールなどにビニール袋をセットします。**他のごみと分けてください。**空気感染の恐れはないことから、都度縛る必要はありません。



②マスク等のごみに直接触れることがないようにしっかりしぼります。終了時のみ、しっかり縛ってから、選管まで持ってきてください。



③ごみを捨てた後は石鹼を使って、流水で手をよく洗いましょう。その後、手が乾いた状態でアルコール消毒をしてください。

捨てるごみは、使用済使い捨て鉛筆・マスク・手袋・ペーパータオル・ティッシュ・消毒液ボトル・飛沫防止シート(撤収時のみ)。

終了時における施設の消毒について① (期日前投票所)

- 鉛筆の消毒
 - 記載台の消毒
 - 飛沫防止シートの消毒
 - 椅子(接触箇所)・机(表面)の消毒
 - 管理者・立会人の机の消毒
 - 会場出入口のドアノブ(手すり)の消毒
 - その他、選挙人が接触する箇所の消毒
- 終了前から、消毒できる場所は進めてください。

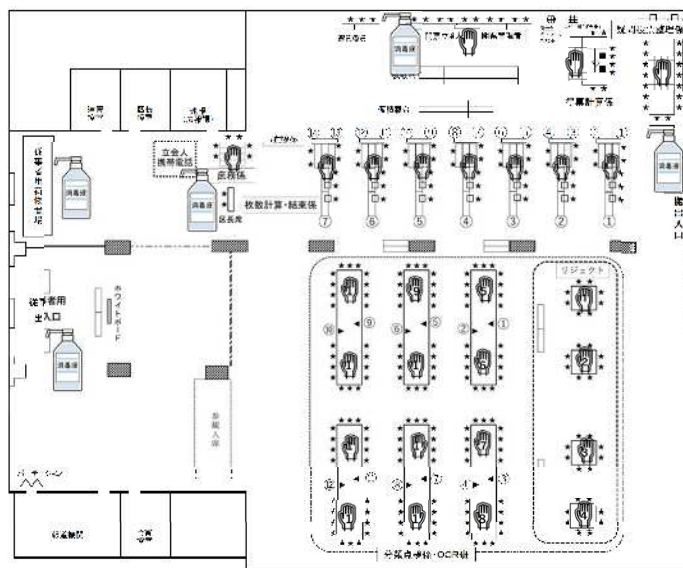
終了時における施設の消毒について② (当日投票所)

- 椅子(接触箇所)・机(表面)の消毒
- 会場出入口のドアノブ(手すり)の消毒
- 選挙人の動線上で接触する箇所
例えば、ドア、下駄箱、手すり、スイッチなど
- 控室(休憩室)で使用した物品の消毒

終了前から、消毒できる場所は進めてください。

開票所での対策（レイアウト）

開票所に入
りする際に、
必ずアル
コール消毒
液で消毒
をしてくだ
さい。



ビニール手袋は、
開票所では、すべての
従事者に着用し
ていただきます。
各テーブルに必要
数置きます。

開票所での対策（消毒・マスク・手袋）

- ・出入口には、アルコール消毒液を配置しますので、使用してください。
- ・マスクは、投票所と同様に、すべての従事者は着用してください。
- ・開票作業は、従事者すべて、ビニール手袋を着用して行います。
投票所で使用するエンボス加工の手袋では作業がしにくいいため、
ニトリル手袋(密着するもの)を各テーブルに置きます。
座席につきましたら、各自2枚とって着用してください。
作業中に手がべたつき交換が必要な場合もあるかと思えます。
予備も含めて置いておきます。(つけ方・はずし方は注意してください)
- ・飲食のセルフでの提供がホテル協会から禁止されている関係から、
今回、給水機の設置がありません。従事者の方は、各自用意いただき、
従事者荷物置場付近でのみ補給してください。

3 各種選挙執行記録

執行年月日	選挙名	天候	当日有権者数	投票者数	投票率%
昭和 22. 4. 5 (土)	区 長	晴時々曇	38,057	25,696	67.52
	知 事		38,110	25,713	67.47
〃 22. 4. 15 (火)	区長 (決選)	快 晴	38,057	20,051	52.69
〃 22. 4. 20 (日)	参	晴時々曇のち雨	40,113	18,156	45.26
〃 22. 4. 25 (金)	衆	曇	40,069	22,404	55.91
〃 22. 4. 30 (水)	都 議	曇のち晴	38,531	24,775	64.30
	区 議		38,258	24,772	64.75
〃 24. 1. 23 (日)	衆	快 晴	71,229	43,491	61.06
〃 24. 3. 2 (水)	都議補欠	晴	70,837	26,922	38.01
〃 25. 6. 4 (日)	参	雨時々曇	93,158	45,294	48.62
〃 26. 4. 23 (月)	区 長	曇のち晴	103,868	83,215	80.12
	区 議			83,194	80.10
〃 26. 4. 30 (月)	都 議	小雨のち曇のち晴	104,743	65,186	62.23
	知 事			65,189	62.24
〃 27. 10. 1 (水)	衆	曇	131,948	71,316	54.05
〃 28. 4. 19 (日)	衆	晴のち曇	128,552	71,665	55.75
〃 28. 4. 24 (金)	参	晴	128,532	46,349	36.06
〃 30. 2. 27 (日)	衆	曇のち雨	157,169	93,122	59.25
〃 30. 4. 23 (土)	都 議	快晴のち曇	133,203	81,133	60.91
	知 事			81,135	60.91
〃 30. 4. 30 (土)	区 議	薄曇のち晴	127,173	93,466	73.50
〃 31. 7. 8 (日)	参	晴	145,033	69,917	48.21
〃 33. 5. 22 (木)	衆	快 晴	166,153	108,055	65.03
〃 34. 4. 23 (木)	都 議	曇のち晴	172,248	126,495	73.44
	知 事			126,479	73.43
〃 34. 4. 30 (木)	区 議	曇	171,574	121,867	71.03
〃 34. 6. 2 (火)	参	曇一時雨	172,465	86,603	50.21
〃 35. 11. 20 (日)	衆	晴	176,390	103,334	58.58
〃 37. 7. 1 (日)	参	雨のち曇	198,228	124,947	63.03
〃 38. 4. 17 (水)	都 議	晴時々曇	207,947	144,467	69.47
	知 事			144,464	69.47
〃 38. 4. 30 (火)	区 議	晴一時雨	203,052	130,561	64.30
〃 38. 11. 21 (木)	衆	晴	207,452	110,780	53.40
〃 40. 7. 4 (日)	参	曇	213,839	127,291	59.53
〃 40. 7. 23 (金)	都 議	雨のち曇	210,972	126,070	59.76
〃 42. 1. 29 (日)	衆	雨のち曇	232,654	141,012	60.61
〃 42. 4. 15 (土)	区 議	小雨のち曇	222,498	157,917	70.97
	知 事		226,888	158,365	69.80
〃 43. 7. 7 (日)	参	晴	241,519	142,482	58.99
〃 43. 8. 6 (金)	海 区	曇	17	15	88.24
〃 44. 7. 13 (日)	都 議	曇	238,188	143,582	60.28
〃 44. 12. 27 (土)	衆	曇	238,065	135,133	56.76
〃 46. 4. 11 (日)	区 議	快 晴	235,552	177,676	75.43
	知 事		237,658	178,127	74.95

執行年月日	選挙名	天候	当日有権者数	投票者数	投票率%
昭和 46. 6. 27 (日)	参	曇一時雨	244,490	139,011	56.86
〃 47. 8. 4 (金)	海 区	晴	142	115	80.99
〃 47.12.10 (日)	衆	曇	244,133	153,201	62.75
〃 48. 7. 8 (日)	都 議	晴	240,751	150,580	62.55
〃 49. 7. 7 (日)	参	雨のち曇	244,695	169,178	69.14
〃 50. 4.13 (日)	知 事	曇時々小雨	238,769	159,827	66.94
〃 50. 4.27 (日)	区 議	曇のち雨	235,445	144,064	61.19
	区 長			143,989	61.16
〃 51.12. 5 (日)	衆	晴	244,799	159,058	64.97
〃 52. 7.10 (日)	参	晴	245,275	159,757	65.13
	都 議		240,735	159,152	66.11
〃 54. 4. 8 (日)	知 事	曇のち雨	243,837	136,524	55.99
〃 54. 4.22 (日)	区 議	曇のち晴	240,285	145,381	60.50
	区 長			145,338	60.49
〃 54.10. 7 (日)	衆	雨	248,060	133,451	53.80
〃 55. 6.22 (日)	衆	晴	249,763	174,266	69.77
	参			174,234	69.76
〃 56. 7. 5 (日)	都 議	晴	252,695	146,996	58.17
〃 58. 4.10 (日)	知 事	曇のち雨	264,327	128,171	48.49
〃 58. 4.24 (日)	区 議	晴	261,520	148,453	56.77
	区 長			148,403	56.75
〃 58. 6.26 (日)	参	曇	269,842	144,976	53.73
〃 58.12.18 (日)	衆	晴	272,705	162,460	59.57
〃 60. 7. 7 (日)	都 議	曇時々小雨	275,053	153,571	55.83
〃 61. 7. 6 (日)	衆	曇のち晴	282,469	176,645	62.54
	参			176,594	62.52
〃 62. 4.12 (日)	知 事	曇	282,188	124,016	43.95
〃 62. 4.26 (日)	区 議	曇のち雨	280,528	147,581	52.61
	区 長			147,545	52.60
平成 元. 7. 2 (日)	都 議	曇	286,454	173,987	60.74
〃 元. 7.23 (日)	参	晴	290,295	172,902	59.56
〃 2. 2.18 (日)	衆	晴	291,471	197,031	67.60
〃 3. 4. 7 (日)	知 事	雨	288,408	155,253	53.83
	都議補欠			154,684	53.63
〃 3. 4.21 (日)	区 議	晴	285,526	146,296	51.24
	区 長			146,241	51.22
〃 4. 7.26 (日)	参	晴	293,739	143,965	49.01
〃 5. 6.27 (日)	都 議	晴	290,892	162,531	55.87
〃 5. 7.18 (日)	衆	曇	294,667	184,779	62.71
〃 6.12.15 (木)	海区補欠	晴	43	19	44.19
〃 7. 4. 9 (日)	知 事	曇のち雨	290,956	152,119	52.28
〃 7. 4.23 (日)	区 議	曇時々雨	287,865	135,736	55.52
	区 長			135,609	55.47
平成 7. 7.23 (日)	参	曇のち晴	294,533	129,854	44.09
〃 8. 8. 1 (木)	海 区	晴	39	20	51.28
〃 8.10.20 (日)	衆	晴	293,912	173,721	59.11

執行年月日	選挙名	天候	当日有権者数	投票者数	投票率%
〃 9. 7. 6 (日)	都議	快晴	293,187	137,090	46.76
〃 10. 1.28 (水)	海区補欠	晴	50	26	52.00
〃 10. 7.12 (日)	参	晴	300,406	179,751	59.84
〃 11. 4.11 (日)	衆議補欠	雨	303,832	184,504	60.73
	知事		300,741	184,461	61.34
〃 11. 4.25 (日)	区議	晴	298,139	150,055	50.33
	区長			149,987	50.31
〃 12. 6.25 (日)	衆	雨のち晴	309,356	193,349	62.50
〃 12. 8. 3 (木)	海区	晴	45	36	80.00
〃 13. 6.24 (日)	都議	雨のち曇	312,275	167,764	53.72
〃 13. 7.29 (日)	参	晴	316,378	171,554	54.22
〃 15. 4.13 (日)	知事	晴	324,363	149,436	46.07
〃 15. 4.27 (日)	区議	晴一時曇	321,678	151,770	47.18
	区長			151,670	47.15
〃 15.11. 9 (日)	衆	曇のち雨	332,572	200,706	60.35
〃 16. 7.11 (日)	参	晴時々曇	336,506	192,240	57.13
〃 17. 7. 3 (日)	都議	曇時々雨	340,338	164,554	48.35
〃 17. 9.11 (日)	衆	晴のち曇のち雷雨	348,023	231,321	66.47
〃 19. 4. 8 (日)	知事	晴時々曇一時雷雨	354,495	200,857	56.66
	都議補欠			199,755	56.35
〃 19. 4.22 (日)	区議	曇	351,385	168,297	47.90
	区長			168,238	47.88
〃 19. 7.29 (日)	参	曇時々晴のち一時雨	361,760	213,933	59.14
〃 21. 7.12 (日)	都議	曇のち晴	370,701	211,123	56.95
〃 21. 8.30 (日)	衆	曇のち雨	375,924	252,808	67.25
〃 22. 7.11 (日)	参	曇のち雨	377,996	228,719	60.51
〃 23. 4.10 (日)	知事	曇時々晴	376,468	225,624	59.93
〃 23. 4.24 (日)	区議	晴	373,344	170,855	45.76
	区長			170,822	45.75
〃 24.12.16 (日)	知事	晴	382,884	246,639	64.42
	衆		386,411	247,505	64.05
〃 25. 6.23 (日)	都議	晴	382,884	179,280	46.82
〃 25. 7.21 (日)	参	晴	389,188	214,701	55.17
〃 26. 2. 9 (日)	知事	晴	388,036	186,017	47.94
〃 26.12.14 (日)	衆	晴	395,474	221,603	56.03
〃 27. 4.26 (日)	区議	晴	387,156	179,567	46.38
	区長			179,515	46.37
〃 28. 7.10 (日)	参	晴	406,565	240,026	59.04
〃 28. 7.31 (日)	知事	晴	403,749	249,119	61.70
〃 29. 7. 2 (日)	都議	晴	404,179	220,519	54.56
〃 29.10.22 (日)	衆	台風	412,336	229,222	55.59
〃 31. 4.21 (日)	区議	晴	406,767	190,130	46.74
	区長			190,050	46.72
令和元. 7.21 (日)	参	雨のち曇	417,759	219,016	52.43
〃 2. 7. 5 (日)	知事	曇一時雨	413,211	235,257	56.93

4 江東区明るい選挙推進委員

明るい選挙推進委員は、地域で話しあい活動を通じ、政治・選挙に関する意識の向上と公正な選挙が行われるよう、ボランティアで明るい選挙推進運動に取り組んでいる方々です。

また、選挙時には、各地区で街頭自主啓発活動による投票参加の呼びかけを行い、期日前投票所では投票管理者・立会人として職務を遂行しています。

(令和2年7月5日現在)

白河地区			
百瀬	香代	子	
戸田	一彦		
滑川	順大		
門田	廣行		
定方		進	
乗松	順平		
林	茂樹		
奥山	洋子		
高松	ふじえ		
川道	和代		
山田	精市		
今村	一美		
町野	幸史		
小幡	京子		

小松橋地区			
佐々木	恒子		
行田	真佐枝		
向後	孝夫		
砂田	幸子		
森	俊一郎		
高山	勝子		
鈴木	愛子		
菊池	富美子		
青木	順悟		
木村	昌代		
松村	ナミエ		
佐田	木末		
竹田	寿美恵		

亀戸地区			
福本	博美		
伊藤	久江		
田端	孝子		
手塚	洋子		
大木	みよ子		
内田	節子		
廣岡	幸子		
増田	さなえ		
宮崎	純一		
本田	忠信		
香椎	加代子		
米田	茂		
川島	敏男		
高橋	洋子		
石田	和彦		
目黒	和彦		
関口	静枝		
大木	博美		
米田	直美		
新井	ヒサエ		

砂町地区			
上野	雅文		
齊田	かつ美		
小松崎	君代		
二ノ宮	さとみ		
堀	幸夫		
高木	三男		
石井	力		
長井	修一		
野寺	浩子		
吉原	一雅		
波場	邦子		
中村	好子		
菊池	仁		
築場	喜代美		
住谷	彰子		
田上	礼子		
鈴木	敏子		
平野	恒彦		
後藤	智子		

富岡地区			
大谷	誠		
桂田	道子		
佐藤	みえ子		
高橋	満子		
芝山	かおる		
山口	喜昭		
大沢	康邦		
中沢	幸子		
澤井	均		
赤井	トキ子		
古山	彰		
鈴木	俊雄		
丸山	和美		
小田	美一		

東陽・木場地区			
本田	康男		
羽鳥	當子		
鷺	嘉博		
目黒	欣子		
日高	操		
清川	文男		
横道	洋介		
村永	綾子		
土本	一男		
金田	八重子		
小池	清登美		
岩瀬	正子		
高田	季子		
山村	喜芳		
吉田	正子		

大島地区			
侯野	治康		
合志	亜希子		
斉藤	悦子		
池田	進		
星	文雄		
福富	里子		
池島	祐佳子		
加藤	洋子		
永島	敏江		
吉田	修平		
佐藤	誠		
須藤	久子		
早阪	正道		
草場	絹子		
山本	一史		
佐々木	典子		

南砂地区			
稲葉	博孝		
三森	美保子		
小川	カツ子		
高橋	美子		
大槻	サチ子		
宮内	眞理子		
高橋	一郎		
名取	正		
杉浦	正年		
近藤	時子		
茂木	葉子		
荒井	朝徳		
篠山	辰男		
石川	悦子		
大野	春子		
佐藤	淳一		
滝沢	幸子		

豊洲地区			
野田	ひろ子		
近藤	眞弓		
溝口	百合子		
吉田	稔		
勝股	豊		
森田	愛子		
堀江	新太郎		
平野	茂		
伊藤	深雪		
山崎	寛		
浅見	純一郎		
西岡	誠		
長沼	克明		
佐伯	浩		
堀明	美知子		
小澤	政親		
三浦	勢津子		
川口	信子		
高倍	桜美		

江東区選挙管理委員会

委員長 小 櫻 勲

委員長
職務代理者 植 村 典 侑

委員 小 西 典 子

委員 柴 田 幸 雄

事務局長 老 川 和 宏

庶務係長 藤 田 淳

選挙係長 小 川 浩 一

書記 新 井 かおり

書記 楠 美 暢 英

書記 在 家 恒 仁

書記 野 口 貴 将

書記 後 藤 壮 隆

書記 畑 野 早 帆

書記 大 道 祐 太(令和2年4月1日～令和2年9月30日兼務)

選 挙 の 記 録

印刷物規格表第1類

印刷番号(2)45

令和2年7月5日執行 東京都知事選挙

令和2年11月印刷発行
編集発行 江東区選挙管理委員会
江東区東陽4-11-28
☎ (3647)9091

印刷所 株式会社マイハラ
江東区東陽5-19-12
☎ (5632)2381