



# 江東区 洪水 高潮 ブックレット



江東区で

-  **洪水氾濫** (荒川の堤防が決壊)
  -  **高潮氾濫** (東京湾に高潮が発生)
- から身を守るには!

大雨により荒川の水位が上昇して堤防が決壊すると、**洪水氾濫** が起こります。また、台風など発達した低気圧が襲来すると、気圧や風の影響で東京湾の海面が堤防を乗り越えるほど上昇して **高潮氾濫** が起こるおそれがあります。

このブックレットは、水害時の避難に関する情報はもとより、江東区の治水対策の歴史や **洪水氾濫**、**高潮氾濫** のメカニズムなども掲載しています。よく読んで、いざというときに身を守れるように備えてください。



京葉道路(亀戸一丁目付近)の浸水状況  
昭和33年9月26日狩野川台風



大島川水門  
提供: 東京都建設局



荒川ロックゲート  
提供: 国土交通省関東地方整備局荒川下流河川事務所

# 目次

日常



台風発生  
大雨予報

江東区の歴史・施設状況 ————— P.02-04

洪水氾濫と高潮氾濫のメカニズム ————— P.07

雨や風の強さ ————— P.08

**【重要】** 水害時に必要な情報の集め方 ————— P.11-12

水準標に示した過去の台風と記録 ————— P.17

コラム ————— P.19

ハザード  
マップ

マップも確認  
しましょう!

自分の住んでいる場所の水害時の  
状況(浸水の深さ・時間)を確認しておきましょう。

72時間前

**【重要】** 避難に関する情報 ————— P.05-06

**【重要】** 情報伝達経路 ————— P.09-10

広域避難について ————— P.18

48時間前

ハザード  
マップ

マップも確認  
しましょう!

避難地区を確認しておきましょう。

24時間前

自衛策と避難の際の留意点 ————— P.13

特に注意したい地下施設・大切な人との情報共有 P.15

■ 水害時、特に危険な箇所

一時避難施設(命を守る緊急避難) ————— P.16

9時間前

台風上陸  
大雨

浸水継続時間が長い地域について ————— P.14

特に注意したい地下施設・大切な人との情報共有 P.15

■ 逃げなきゃコール、災害用伝言ダイヤル「171」

ハザード  
マップ

マップも確認  
しましょう!

避難地区へ避難する時間がない場合に  
避難する主な公共施設を確認しておきましょう。

表紙写真中段 ■ 大島川水門：(江東区永代1-7) 大横川と隅田川の合流部に位置する水門。潮位の上昇により浸水のおそれがあるときには、閉鎖して防潮機能を果たします。

表紙写真下段 ■ 荒川ロックゲート：(江戸川区小松川1-1) 荒川と旧中川を結ぶ水位の異なる二つの河川を行き来する役割を担う施設。災害時に川を通して復旧活動の支援を行うなど、防災拠点としても機能します。



# 江東区の歴史・施設状況

江東区は大正期から昭和期にかけて、工業化に伴う地下水のくみ上げにより地盤が沈下して、満潮時の海面より低い土地が広く分布するようになりました。そのため東京都は、堤防の建設、内部河川の整備、下水道の整備を重点的に行いました。

現在の江東区は周囲を高い堤防で囲い、内部の河川水位をポンプで調整するなど、治水対策が行われ、昭和40年以降は洪水氾濫や高潮氾濫は発生していません。

しかし、近年は台風の巨大化や集中豪雨などによる大規模水害のリスクが高まっています。

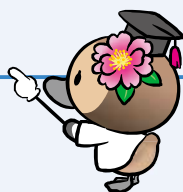
自らの命、家族の命を守るため、また地域を支えることや事業の継続に備えるために、この「江東区洪水高潮ブックレット」や「江東区洪水ハザードマップ」、「江東区高潮ハザードマップ」などを使って、洪水氾濫、高潮氾濫からの避難に備えましょう。家族や地域、企業内の方々と話し合い、いざとなった時に行動できるようあらかじめ検討しておきましょう。

## 地盤が低い江東区

地盤沈下により、満潮時の海面よりも低い土地が広く分布しています。

### A.P. (Arakawa Peil)とは？

A.P. (Arakawa Peil) とは荒川工事基準面のことで、A.P.±0mはおよそ干潮面の高さです。標高 T.P.±0m のとき A.P.+1.134m となります。



### 凡例

- 満潮面以上であるが高潮の脅威にさらされる地域 (A.P.+5.0m)
- 満潮面以下の地域 (A.P.+2.0m)
- 干潮面以下の地域 (A.P.±0m)



参照：東京の低地河川事業（東京都建設局河川部，H29.2）



# 江東区の歴史・施設状況

## 水害の歴史

過去の水害の被害件数や雨の状況を確認してみよう。



| 災害発生日              | 災害の種類  | 被害件数*1  | 総雨量*2 | 時間最大雨量*2 |
|--------------------|--------|---------|-------|----------|
| 昭和 22年 9月 14日      | カスリン台風 | 1,771戸  | 166mm | 34mm     |
| 昭和 23年 9月 16日      | アイオン台風 | 0戸      | 159mm | 38mm     |
| 昭和 24年 8月 31日      | キティ台風  | 30,683戸 | 164mm | 34mm     |
| 昭和 33年 7月 23日      | 台風第11号 | 10,853戸 | 137mm | 17mm     |
| 昭和 33年 9月 26日      | 狩野川台風  | 44,523戸 | 432mm | 68mm     |
| 昭和 56年 10月 22日     | 台風第24号 | 1,425戸  | 218mm | 44mm     |
| 平成 5年 8月 26日       | 台風第11号 | 104戸    | 294mm | 65mm     |
| 平成 11年 8月 29日      | 集中豪雨   | 15戸     | 76mm  | 50mm     |
| 平成 12年 7月 4日       | 集中豪雨   | 149戸    | 112mm | 78mm     |
| 平成 16年 10月 8日～9日   | 台風第22号 | 107戸    | 257mm | 61mm     |
| 平成 16年 10月 19日～20日 | 台風第23号 | 9戸      | 202mm | 39mm     |
| 平成 19年 8月 24日～25日  | 集中豪雨   | 50戸     | 121mm | 99mm     |
| 平成 22年 9月 8日       | 集中豪雨   | 6戸      | 85mm  | 41mm     |
| 平成 23年 8月 19日      | 集中豪雨   | 2戸      | 102mm | 73mm     |
| 平成 25年 10月 15日～16日 | 台風第26号 | 21戸     | 230mm | 44mm     |
| 平成 26年 9月 10日      | 集中豪雨   | 22戸     | 114mm | 88mm     |

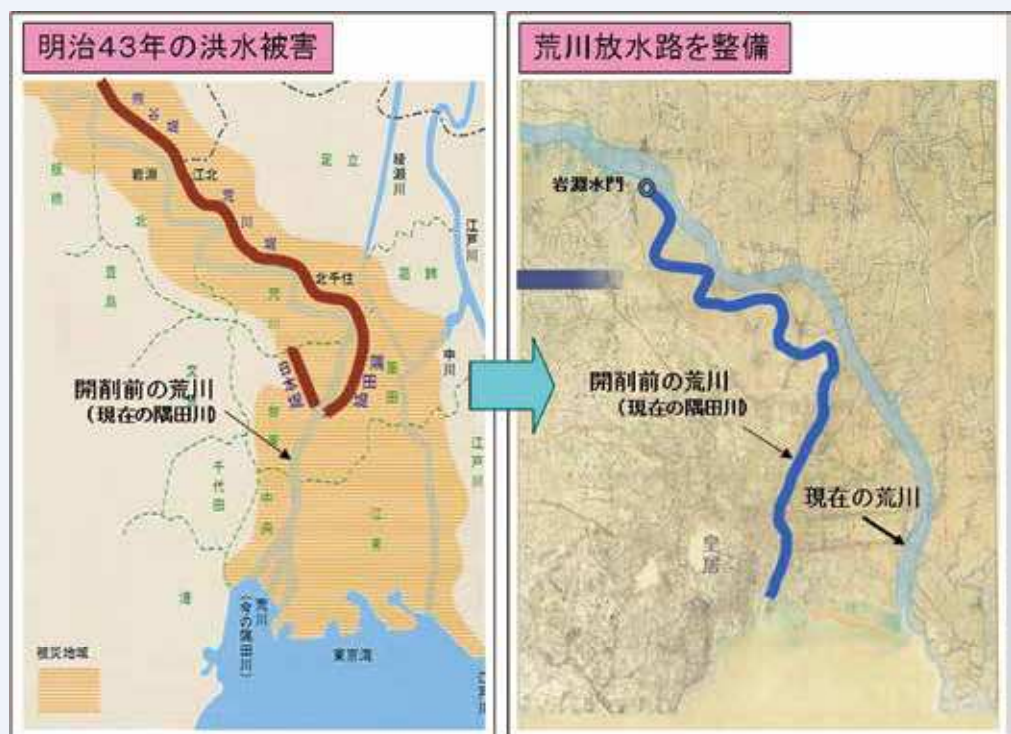
\*1 被害件数は次のとおりです。平成5年以前、平成16年以降は江東区資料。平成11年、12年は東京都資料。

\*2 総雨量、時間最大雨量の観測地点は次のとおりです。昭和22年～平成12年は東京観測所。平成16年～25年は江東区役所。平成26年は亀戸観測所。

## 私たちを守る荒川(放水路)

明治43年8月、荒川(現在の隅田川)で大洪水があり、浅草や深川などに大きな被害をもたらしました。それまでも、何度も洪水氾濫があったので、放水路(現在の荒川)を作ることにより、この地域の安全を守っています。

また、北区にある岩淵水門の開閉により、隅田川に流れる水の量を調整し、洪水氾濫の危険を軽減しています。



資料提供：国土交通省関東地方整備局荒川下流河川事務所

## 地盤沈下の状況

河川の水位より、周辺の地盤が低くなっています。そのため、護岸をかさ上げしてきました。



左：満潮時、護岸の最上部近くまで水が迫る小名木川。左側はかさ上げた新護岸。昭和45年9月30日  
 右：昭和13年に掘り抜いた井戸。地盤沈下の影響により、もともとの設置地盤面より現在の地盤面が低くなっています。(葛飾区東新小岩1丁目)  
 提供：東京都第五建設事務所

## 江東区内の整備事業

### 堤防と水門で 囲まれた江東区

洪水・高潮から守るため、堤防と水門を整備し、まちを守っています。

### 下水道の整備

区内で大雨が降っても浸水しないように下水道を整備し、東京湾や河川にポンプで放流する仕組みになっています。

### 江東区内を流れる 川の整備

内部河川や排水機場などを整備し、河川の水位を低下させるなど、24時間管理しています。

江東区の水辺の歴史や水害の記録、整備事業などを  
もっと知りたい方は下記ホームページをご覧ください。



江東区  
「まちの記憶と未来展」



🔍 まちの記憶と未来展 🔍 検索





## 避難に関する情報

洪水氾濫、高潮氾濫が予想される場合、避難の情報を確認しましょう。

国土交通省や気象庁などの防災情報、江東区による避難情報をテレビ、ラジオ、防災行政無線などで確認し、避難にむけて動き出しましょう。

移動することにより被災する可能性があるような緊急時には、ご自宅か、最寄りの公共施設において想定される水深より高い場所に避難しましょう。

### 避難の考え方

国土交通省・気象庁・江東区



防災行政無線、こうとう安全安心メール、緊急速報メール、  
ホームページ、テレビ、ラジオ、SNS など



避難にむけて  
動き出しましょう!

1

防災気象情報  
確認



P.11-12 を  
参照してください。

### 自主的な広域避難を検討!

江東区や他の自治体のハザードマップなどにより浸水しない安全な避難先（親戚・知人宅や宿泊施設・勤務先など）を確認しておきましょう。また、避難の際には交通機関の運行停止、渋滞の発生などに気をつけながら、交通手段が確保できる間の避難を検討しましょう。



2

## 避難情報が出たら！

### 高齢者等避難

避難に時間を要する人（ご高齢の方、障害のある方、乳幼児など）とその支援者は避難をしましょう。  
その他の人は、避難の準備を整えましょう。



### 避難指示

速やかに避難先へ避難しましょう。  
避難場所までの移動が危険な場合は、近くの安全な場所や、自宅内より安全な場所に避難しましょう。



~~~~~ 〈警戒レベル4までに必ず避難!〉 ~~~~~

### 緊急安全確保

災害が発生又は切迫している状況です。  
命を守るための最善の行動をとりましょう。



3

## 避難行動


ハザードマップ記載の

### 避難地区

へ避難

避難地区は、

- ・地盤が高い
- ・浸水しない地区
- ・公園・広場がある



### 避難地区へ避難する時間がない場合

命を守る  
緊急手段 

### 垂直避難

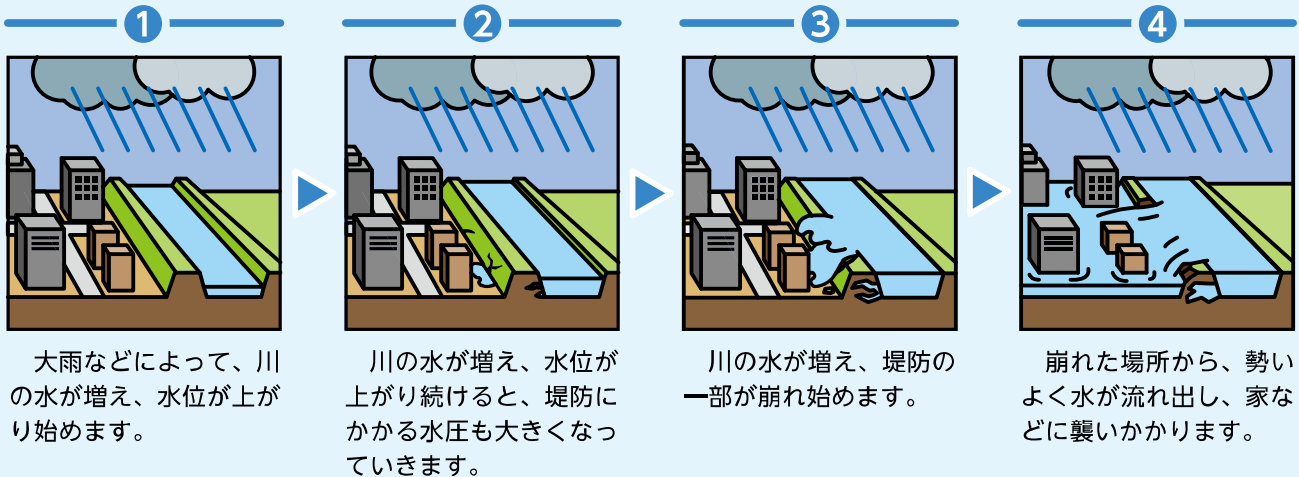
ご自身の建物・最寄りの公共施設  
(マップに ● マークがついている施設)の  
想定される水深より高い場所に避難



# 洪水氾濫と高潮氾濫のメカニズム

洪水氾濫、高潮氾濫それぞれの発生原因について確認しましょう。

## 洪水氾濫のメカニズム

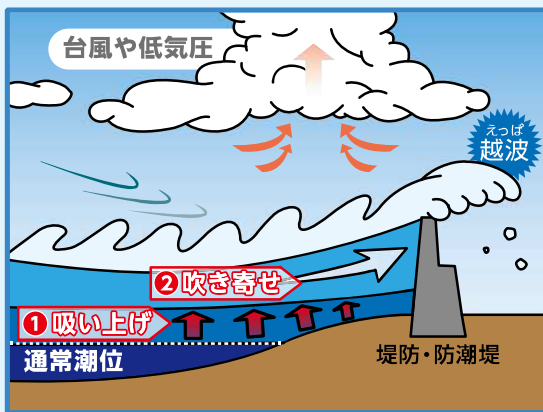


## 高潮氾濫のメカニズム

台風など強い低気圧が襲来すると、波が高くなると同時に気圧や風の影響で海面の水位も上昇します。これを高潮といいます。

高潮が発生すると、海水が堤防を越えて陸地に入ってくる可能性が高くなり、とても危険です。

### 高潮はなぜ起こるの？



#### ① 気圧低下による吸い上げ

気圧が低いと、その部分の空気が海面を吸い上げるように作用します。そのため、台風など発達した低気圧が襲来すると海面の高さ(潮位)がいつもより高くなります。気圧が1hPa 低くなると、海面は約1cm 上昇します。

#### ② 風による吹き寄せ

台風による強風が沖から海岸に向かって吹くと、海水が海岸に吹き寄せられ、海面が上昇します。また、台風の接近に伴い、大きな波も発生します。

キティ台風(昭和24年)の例 ▶ 気圧: 986hPa, 潮位(A.P.): 3.15m

キティ台風では、気圧低下による吸い上げ、風による吹き寄せにより、最大1.0mの海面上昇を記録しています。

### コラム

column



### 下水処理能力を上回る大雨が降ると

江東区内の下水道は、時間あたり50mmの降雨に対応できるように整備を推進しています。しかし、下水道で対応しきれない大雨が降った場合には、浸水被害が発生する危険があります。浸水の予想される場所や、想定される浸水深を知るために「江東区大雨浸水ハザードマップ」についても確認してください。



水害ハザードマップ  
(3種類)





# 雨や風の強さ

雨や風が強くなると、避難時に危険を伴う可能性があります。雨量や風速などの気象情報、気象予測の結果を避難の際の参考として利用するために、以下に示す雨や風の強さに応じた状況について確認しておきましょう。

## 雨風の強さ

下の表は、雨の強さと降り方、風の強さと吹き方の目安を示したものです。普段から雨風の様子に注意し、警報や避難指示が出る前でも、危険と判断すれば自主的に区外の安全な地域や避難地区へ避難することが大切です。

### 雨



1時間雨量 50mmを超えると足元が浸水し始めるよ



道路が浸水する前に逃げてね！

|                     | やや強い雨             | 強い雨              | 激しい雨              | 非常に激しい雨              | 猛烈な雨                    |
|---------------------|-------------------|------------------|-------------------|----------------------|-------------------------|
| 1時間雨量 (mm/h) と 予報用語 | 10mm以上<br>20mm未満  | 20mm以上<br>30mm未満 | 30mm以上<br>50mm未満  | 50mm以上<br>80mm未満     | 80mm以上                  |
| 人の受けるイメージ           | ザーザーと降る。          | どしゃ降り。           | バケツをひっくり返したように降る。 | 滝のように降る (ゴーゴーと降り続く)。 | 息苦しくなるような圧迫感がある。恐怖を感じる。 |
| 人への影響               | 地面からの跳ね返りで足元がぬれる。 | 傘をさしていてもぬれる。     |                   | 傘は全く役に立たなくなる。        |                         |

### 風



平均風速 15m/sを超えると歩けなくなっちゃうよ



風に押されて歩けなくなる前に逃げよう！

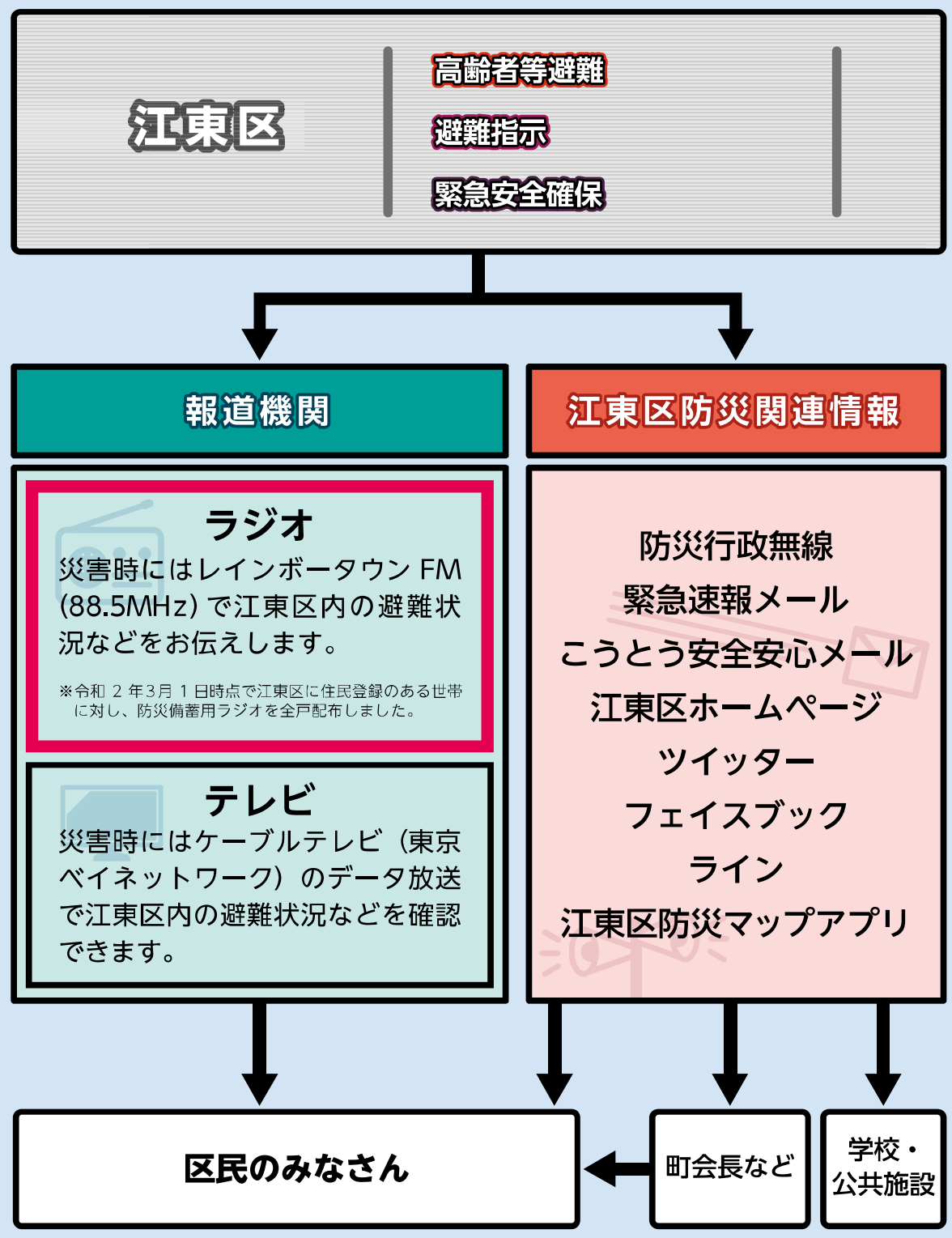
|                        | やや強い風                 | 強い風                                 | 非常に強い風                                 | 猛烈な風          |
|------------------------|-----------------------|-------------------------------------|----------------------------------------|---------------|
| 10分間の平均風速 (m/s) と 予報用語 | 10m以上<br>15m未満        | 15m以上<br>20m未満                      | 20m以上<br>30m未満                         | 30m以上         |
| 人への影響                  | 風に向かって歩きにくくなる。傘がさせない。 | 風に向かって歩けなくなり、転倒する人も出る。高所での作業は極めて危険。 | 何かにつかまっていないと立ってられない。飛来物によって負傷するおそれがある。 | 屋外での行動は極めて危険。 |

気象庁のホームページで公表している「雨の強さと降り方」を参考にしています。





# 情報伝達経路

洪水氾濫、高潮氾濫による被害の発生する可能性が高まると、江東区から避難情報が発信されます。避難するタイミングを判断するため、情報伝達手段を確認しましょう。



江東区では、下記に示す複数の情報伝達手段により、警戒レベルや避難指示などの避難情報を提供します。荒天の時には、音声聞き取れないこともあります。ひとつの情報伝達手段だけではなく、複数の情報入手環境を整えておきましょう。

| 情報伝達手段                                                                                                                                                                                                             | 特 徴                                                                                                                                                                                                                                                                                                                                                     |
|--------------------------------------------------------------------------------------------------------------------------------------------------------------------------------------------------------------------|---------------------------------------------------------------------------------------------------------------------------------------------------------------------------------------------------------------------------------------------------------------------------------------------------------------------------------------------------------|
|  <p><b>防災行政無線</b></p>                                                                                                             | <p>区内の学校や公園など区内全域に設置されている屋外拡声設備（スピーカー）です。緊急時には区から避難情報、特別警報などの緊急情報を放送します。一度に多くの方へ伝えることができるという利点があり、区から情報を伝達する最も重要な手段といえます。</p> <p>ただし、大雨や暴風時には、聞こえづらいこともあるため、防災行政無線だけではなく、こうとう安全安心メールを登録しておくなど様々な伝達経路で情報を入手することが大切です。</p>                                                                                                                                |
|  <p><b>緊急速報メール</b></p> <p>(株)NTTドコモ 緊急速報「エリアメール」</p> <p>KDDI(株) 緊急速報メール</p> <p>ソフトバンクモバイル(株) 緊急速報メール</p> <p>その他の電話会社 緊急速報メール</p> | <p>携帯電話に避難情報、特別警報などが発信されたことを文字情報で伝えるものです。災害発生時の通信混雑の影響を受けずに受信でき、配信登録などの手続きが不要という利点があります。</p> <p>緊急速報メールおよびエリアメールは通信中・通話中・電波状況が悪いと受信できず、再受信できないので注意してください。</p> <p>また、このサービスに対応した機種であるかは、各携帯電話会社でご確認ください。</p>                                                                                                                                             |
|  <p><b>こうとう安全安心メール<br/>(メール配信サービス)</b></p>   | <p>お手持ちの携帯電話などのメールアドレスを登録いただくことで、江東区に関する防犯情報や防災情報をメールで受信することができるサービスです。洪水時などの避難に係る情報として、気象警報（発表・解除）、指定河川洪水予報、防災行政無線の放送内容、その他江東区からの防災に関する各種緊急情報が配信されます。</p> <p><a href="https://www.city.koto.lg.jp/056101/bosai/bosai-top/shudan/guide_annzen_annshin.html">https://www.city.koto.lg.jp/056101/bosai/bosai-top/shudan/guide_annzen_annshin.html</a></p> |
| <p><b>その他</b></p>                                                                                                                                                                                                  | <ul style="list-style-type: none"> <li>● レインボータウンFM 88.5MHz</li> <li>● 東京ベイネットワーク<br/>ケーブルテレビ（地上デジタル11チャンネル）</li> <li>● Yahoo! 防災速報</li> </ul>                                                                                                                                                                                                          |





# 水害時に必要な情報の集め方

洪水氾濫、高潮氾濫に備えた早めの避難準備や避難判断を行うため、各種の防災気象情報を自ら入手することを心がけましょう。雨量、水位、交通機関の運行情報など、避難判断に活用可能な情報を入手し、自らの判断で早めの避難を行いましょう。

## 各種情報について

- 各自で情報収集を行いましょう!
- 日頃から情報の入手先を確認しておきましょう!

- ・ 江東区の詳しい情報が欲しい
- ・ 地域の細かい状況を知りたい



## FMラジオ・ケーブルテレビ

レインボータウンFM(88.5MHz)では、区からの避難情報や、区内の状況を放送します。

ケーブルテレビのデータ放送では、防災行政無線の放送内容やこうとう安全安心メールの配信内容を確認することができます。

※令和2年3月1日時点で江東区に住民登録のある世帯に対し、防災備蓄用ラジオを全戸配布しました。

アプリやSNSなどを利用して、多くの情報を集め、避難の判断をしたい



## 東京都防災アプリ

気象情報、避難情報などをプッシュ配信。災害時に必要な情報を素早くキャッチできます。その他、安否連絡・登録、多言語で支援を求める際の会話集、防災マップなどの機能があります。

## 江東区防災マップアプリ

各種ハザードマップを確認できるほか、避難所の開設状況の確認や、避難所までの経路案内などの機能があります。

Twitter  
ツイッター

- ① @koto\_bosai 【江東区防災関連情報】
- ② @city\_koto 【江東区政全般】

Facebook  
フェイスブック

@city.koto 【江東区】

LINE  
ライン

@city\_koto 【江東区】

こんな時はこのページ!



海の様子を知りたい!

高潮防災情報

東京都 高潮防災 [検索](#)

東京湾の水門や海面の状況を知ることができます。江東区内は辰巳水門などが確認できます。

荒川のリアルタイムの情報を知りたい!

川の防災情報

川の防災情報 南砂町 [検索](#) 川の防災情報 岩淵水門 [検索](#)

荒川の水位上昇による警報発表の基準となる岩淵水門(上)水位観測所の水位についてリアルタイムに確認することができます。また、江東区新砂3丁目付近にも観測所があります。

- ・江東区以外の地域の情報も欲しい
- ・計画運休などの最新情報が欲しい



### ● 東京都全体の雨情報が充実

#### 東京アメッシュ

アメッシュ

検索

東京都全体や、23区東部の雨量について全体的に確認することができます。2時間前からの移り変わりや、警報・注意報を確認することができます。

### ● 各種路線の運行情報を一度で確認

#### Yahoo!JAPAN 路線情報運行情報

yahoo 路線

検索

電車の運行情報（列車遅延、運転見合わせ、運転再開など）について確認することができます。

避難に電車を用いる際に参考としてください。

#### その他 運行情報

JR 東日本運行情報 ..... [https://traininfo.jreast.co.jp/train\\_info/kanto.aspx](https://traininfo.jreast.co.jp/train_info/kanto.aspx)

東京メトロ運行情報 ..... <https://www.tokyoMetro.jp/index.html>

東京都交通局 運行情報 ..... <https://www.kotsu.metro.tokyo.jp/subway/schedule/>

- ・テレビから情報収集したい
- ・わかりやすい情報がいい



#### テレビのdボタン（地上デジタル放送）

テレビのデータ放送を通じて、気象情報や雨量情報、水位情報のほか、区市町村が発信する避難情報や避難所開設などの情報をいち早く見ることができます。

- ① 1チャンネル（NHK 総合）に合わせて、リモコンの「dボタン」を押す。
- ② 「地域の防災・生活情報」を選択し「決定ボタン」を押す。
- ③ 気象情報や避難情報、河川水位情報を選択し「決定ボタン」を押す。
- ④ 「江東区」を選択し「決定ボタン」を押す。

#### 防災行政無線を聞き逃した！

江東区防災ホームページ

江東区 防災

検索

江東区のホームページにも情報が掲載されます。確認してみましょう。

#### 早めの避難のための情報収集をしたい！

気象庁ホームページ

気象庁 防災情報

検索

洪水氾濫、高潮氾濫に関する気象警報・注意報、大雨・台風情報、雨雲の動き、今後の雨の予想など、区だけでなく全国の状況を確認することができます。荒川洪水と関係のある上流の奥秩父や川越市付近の雨の状況など確認する際に有効です。



# 自衛策と避難の際の留意点

洪水氾濫、高潮氾濫が起こる前に、無事に避難するために必要なことを確認しましょう。個人として心得るべき事項、地域の方々とも認識を共有しておくべき事項について確認し、身の安全を確保する術を身につけましょう。

## 事前準備と避難時の心得

土のうは事前に準備、簡易水のうちも活用



建物への浸水などを防ぐ対策として土のう、ビニールシート（もしくはゴミ袋など）を準備しておきましょう。事前に土のうを準備していなかった場合は、厚手のビニール袋に水を入れる「簡易水のうち」を作って浸水被害を防ぎましょう。

情報収集しましょう



ラジオ、テレビ、インターネットで最新の情報に注意しましょう。情報の入手先は P.11-12 を参照してください。

避難の呼びかけに注意を



防災行政無線や緊急速報メール、その他関係機関からの避難の呼びかけに注意しましょう。情報伝達手段は、P.09-10 を参照してください。

動きやすい格好がお勧めです



普段はき慣れている靴など動きやすい格好で避難しましょう。

落ち着いて避難しましょう



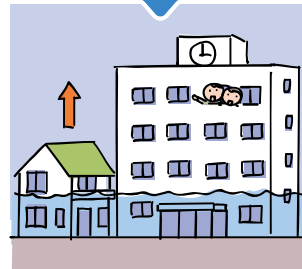
避難情報を確認したら、落ち着いて行動しましょう。江東区、消防署、警察署などの指示に従いましょう。

足元に注意!



浸水しているため足元の危険がわかりにくくなっています。足元を確認しながら避難しましょう。

万が一、逃げ遅れた場合には



万が一逃げ遅れた場合は、ご自宅か、最寄りの公共施設において想定される水深より高い場所に避難しましょう。

寝る時は洋服を枕元に置いておきましょう。



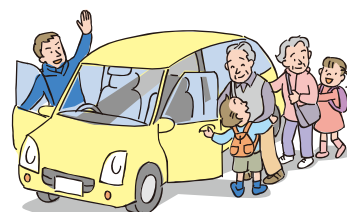
飲み水はいつでも飲めるように定期的に交換しましょう。



## ! 車避難について

災害時に自分ひとりでは避難が困難な方々を避難行動要支援者と呼びます。避難行動要支援者は、自動車などの移動手段を使う場合も想定されます。大勢の人が自動車避難しようとする、渋滞が発生し、避難することができなくなります。

自動車による避難が必要となる避難行動要支援者の方々のためにも、一般の方々には自動車による避難はひかえましょう。







# 浸水継続時間が長い地域について

江東区では、洪水氾濫、高潮氾濫が起きた場合、浸水が長期間にわたり継続すると予想されています。

浸水すると、ライフライン（電話、電気、ガス、上下水道など）が使えなくなり、生活環境の悪化が、長期間にわたり継続すると予想されています。

少しでも良い環境で避難生活を過ごすために、早めの避難を心がけましょう。

## 災害後の状況

### なかなか復旧しないライフライン

ライフライン（電話、電気、ガス、上下水道など）の復旧に時間がかかることが予想されています。

特に電気が長期にわたり使えなくなることが予想されています。



### いつまでも水に浸かる江東区

想定される最大規模の洪水氾濫もしくは、高潮氾濫が発生した場合、江東区は荒川や東京湾の水位よりも低い地域が多いため浸水している期間が長期化します。

自宅に残った場合、その後の生活が困難となります。早めの避難を心がけてください。

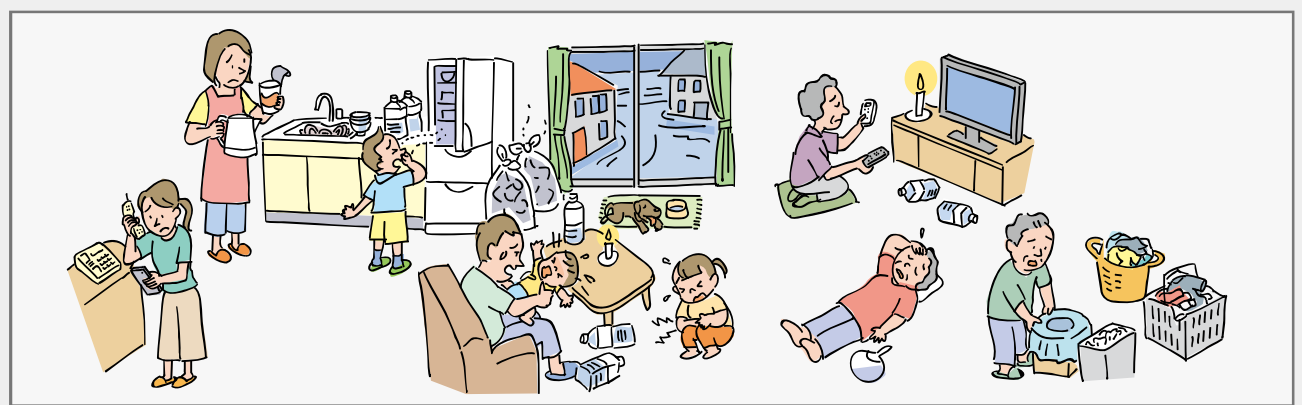


洪水氾濫の浸水継続時間が2週間以上の区域

### 避難生活の長期化

浸水が長期化する地域では、たとえ高層階にお住まいの場合であっても、その場所に留まって避難生活を続けることが困難となります。

浸水が長期化することにより、避難先からしばらくの間自宅に戻れない事態が考えられます。非常用持出品（貴重品や生活用品など）は普段から身近に置き、いつでも持ち出せるようにしておきましょう。



コラム  
column



### 東京マイ・タイムライン

「東京マイ・タイムライン」は、台風、長引く大雨、急な豪雨からみなさんの命を守るためにあらかじめ避難行動を確認するためのツールです。詳細は、東京都防災ホームページをご確認ください。



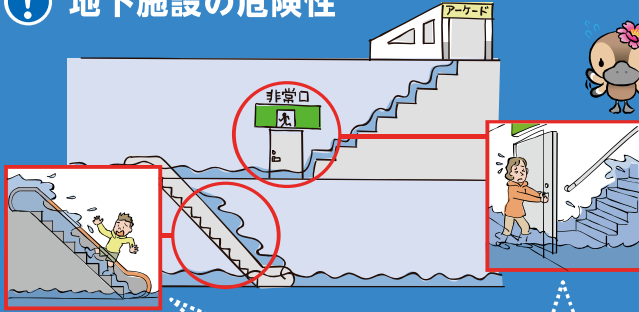
東京都防災  
ホームページ

# 特に注意したい地下施設・大切な人との情報共有

洪水氾濫、高潮氾濫に限らず、大雨の際にも、地下施設や周辺より低くなっている道路（アンダーパス）などは、あつという間に浸水する可能性があるため、避難の時には、十分に注意しましょう。また、大切な人への呼びかけ、声かけ、安否確認をできるように、普段から連絡する手順を確認しておきましょう。

## 水害時、特に危険な箇所

### ❗ 地下施設の危険性

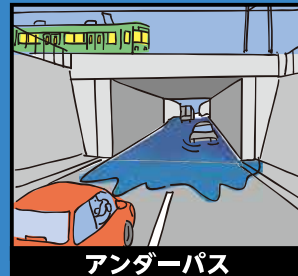


階段やエスカレーターは一気に水が流れ込み、上れません。

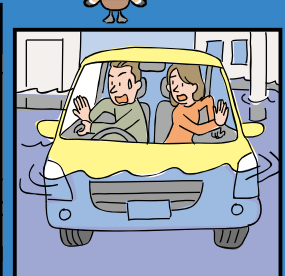
地下施設のドアは水圧で開かなくなります。

水深 10cm を超えると、もうドアは開かないかも

### ❗ 道路などでの危険性



周辺より低くなっている道路には水が溜まり、通行ができなくなります。



ドアが水に浸かると、水圧でドアは開かなくなります。

マフラーまで水がくるとエンジンが止まってしまうよ!

災害前に

## 逃げなきゃコール

各種アプリの入手はこちらから



NHK 防災アプリ



Yahoo! 防災速報アプリ



KDDI 登録エリア災害避難情報メール



1 アプリの入手地域の登録



2 防災情報のプッシュ通知



お母さん、すぐに避難して!

3 避難の呼びかけ電話 逃げなきゃコール



4 電話を受け安全な場所へ避難

「逃げなきゃコール」は、離れた場所に暮らす高齢者などの家族に危険が差し迫った場合に、家族が直接電話をかけて避難行動を呼びかけるというものです。みなさん、大切な家族、おじいちゃん、おばあちゃんなどを守るために、アプリを入手しておき、避難を呼びかけましょう。

参照 URL → <https://www.mlit.go.jp/river/risp/policy/33nigecall.html>

災害発生時に

## 災害用伝言ダイヤル「171」

災害用伝言ダイヤルとは、災害発生時に安否情報などが声で確認できる「声の伝言板」です。全国の一般電話、公衆電話、携帯電話から利用することができます。

覚えておきましょう!

災害用伝言ダイヤル「171」

伝言の録音方法

1 7 1

にダイヤル

ガイダンスが流れます

録音の場合

1

再生の場合

2

被災地の方はご自宅の電話番号を被災地以外の方は被災地の電話番号を市外局番からダイヤルしてください (XXX)XXX-XXXX



# 一時避難施設(命を守る緊急避難)

洪水氾濫、高潮氾濫から緊急的に身を守るために、江東区は民間企業などとの協定により一時避難施設を指定しています。水害などの緊急避難にあたり、こちらも確認しておきましょう。

避難地区へ  
避難する時間が  
ない場合

命を守る  
緊急手段   
垂直避難

ご自身の建物・最寄りの公共施設  
(マップに ● マークがついている施設)の  
想定される水深より高い場所に避難

さらに時間が  
ないとき

避難地区へ避難する時間がない場合や、最寄の公共施設に避難する時間がない場合に、緊急的に下記の **一時避難施設** に避難することができます。

| 施設名                | 所在地                   | 避難スペースその他                                                          |
|--------------------|-----------------------|--------------------------------------------------------------------|
| 株式会社 IHI           | 豊洲 3-1-1              | ・社屋内 3 階受付フロアもしくは 12 階共用会議室<br>・勤務時間内に発災したときに限り施設の使用が可能            |
| 株式会社竹中工務店東京本店      | 新砂 1-1-1              | ・社屋内 5 階会議室<br>・勤務時間内に発災したときに限り施設の使用が可能                            |
| 株式会社 LIXIL         | 大島 2-1-1              | ・事務所棟もしくはショールーム棟<br>・勤務時間内に発災したときに限り施設の使用が可能                       |
| 日本ヒューレット・パッカード合同会社 | 大島 2-2-1              | ・社屋内の 3 階以上もしくは 5 階以上のフロア<br>・勤務時間内に発災したときに限り施設の使用が可能              |
| 株式会社産学協同センター       | 大島 3-1-11             | ・社屋内の 4 階大ホールもしくは 5 階フロア<br>・勤務時間内に発災したときに限り施設の使用が可能               |
| 株式会社ヤマタネ           | 越中島 1-1-1             | ・600 号倉庫屋上<br>・24 時間 365 日施設の使用が可能                                 |
| 株式会社大和総研           | 冬木 15-6               | ・10 階食堂フロア<br>・勤務時間内に発災したときに限り施設の使用が可能                             |
| イトーヨーカドー木場店        | 木場 1-5-30             | ・イトーヨーカドー木場店(木場 1-5-30) 立体駐車場 4 階及び 5 階フロア                         |
| 深川ギャザリア            | 木場 1-5-60             | ・深川ギャザリア(木場 1-5-60) 西立体駐車場 3 階以上のフロア<br>・両施設とも営業時間内に発災したときに限り使用が可能 |
| アリオ北砂              | 北砂 2-17-1             | ・アリオ北砂 1 街区立体駐車場(北砂 2-17-1) 4 階以上のフロア<br>・営業時間内に発災したときに限り施設の使用が可能  |
| 株式会社久米設計           | 潮見 2-1-22             | ・3 階から 6 階のエレベーターホール及び 6 階サロン<br>・勤務時間内に発災したときに限り施設の使用が可能          |
| トピレックプラザイオン館       | 南砂 6-7-15             | ・トピレックプラザイオン館立体駐車場 4 階以上のフロア<br>・イオン館の営業時間内に発災したときに限り施設の使用が可能      |
| 佐川急便株式会社           | 新砂 2-2-11<br>(千代田営業所) | ・千代田営業所(新砂 2-2-11) 屋上駐車場<br>・24 時間 365 日施設の使用が可能                   |
| 錦糸町プライムタワー         | 亀戸 1-5-7              | ・8 階から 17 階の各エレベーターホール<br>・施設の開館時間内に発災したときに限り施設の使用が可能              |
| 前田道路株式会社           | 枝川 2-13-1             | ・3 階と 5 階のエレベーターホール及び会議室<br>・勤務時間内に発災したときに限り使用が可能                  |

団地  
アパート



| 施設名                   | 所在地     | 施設名         | 所在地     |
|-----------------------|---------|-------------|---------|
| UR 大島四丁目団地            | 大島 4-1  | UR シティコート大島 | 大島 6-14 |
| UR 大島六丁目団地            | 大島 6-1  | UR 大島七丁目団地  | 大島 7-28 |
| UR 北砂五丁目団地            | 北砂 5-20 | UR 東大島駅前ハイツ | 大島 7-39 |
| UR 亀戸二丁目団地(1~5号棟:賃貸棟) | 亀戸 2-6  | 区営扇橋一丁目アパート | 扇橋 1-20 |
| UR 亀戸二丁目団地(6~9号棟:分譲棟) | 亀戸 2-6  |             |         |

団地・アパートの避難スペースその他 ・3 階以上の共用部分(廊下やエレベーターホールなど)・24 時間 365 日施設の使用が可能

令和 4 年 11 月現在の津波等の水害時における一時避難施設としての使用に関する安心協定に基づく。  
(最新の情報については、江東区のホームページで確認をお願いします。サイト内検索で「一時避難施設」と入力してください。)





# 水準標に示した過去の台風と記録

江東区は、小学校や公園に水準標を設置しています。

水準標には、平均満潮位の他、主な台風で記録した水位を示しています。

## 水準標に示した過去の高水位



亀戸駅前公園



## 凡例

- 水準標
- へいぎんまんちょうい 平均満潮位 (A.P.+2.00m)



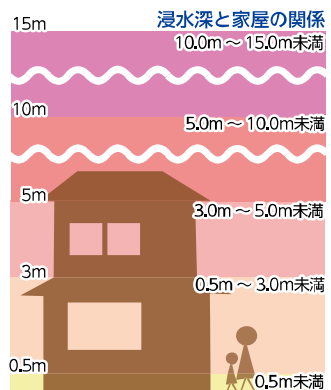
浅間竖川小学校

## 過去の高水位

- ・大正6年高潮 A.P.+4.21m
- ・この付近の護岸高 A.P.+3.60m
- ・昭和54年第20号台風 A.P.+3.30m
- ・昭和24年キティ台風 A.P.+3.15m
- ・昭和33年第11号台風 A.P.+2.89m



## 浸水した場合に想定される水深



※色覚障がいのある人へ配慮した配色としています。

※高潮の浸水深を表示

浸水深はそれぞれの地盤高によって異なります。

本ブックレットで用いた地図は、東京都知事の承認を受けて、東京都縮尺 2,500 分の 1 地形図を利用して作成したものである。(承認番号) 31 都市基交著第 160 号、(承認番号) 31 都市基交著第 216 号



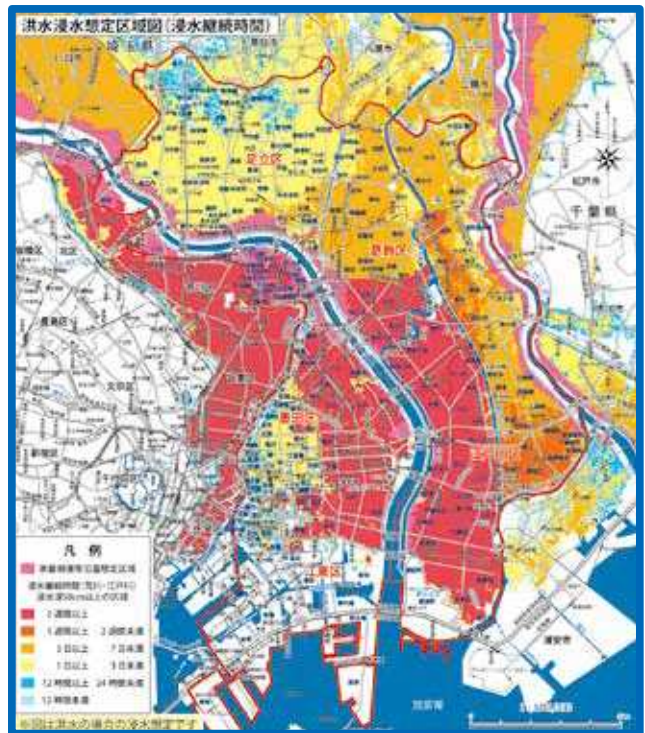
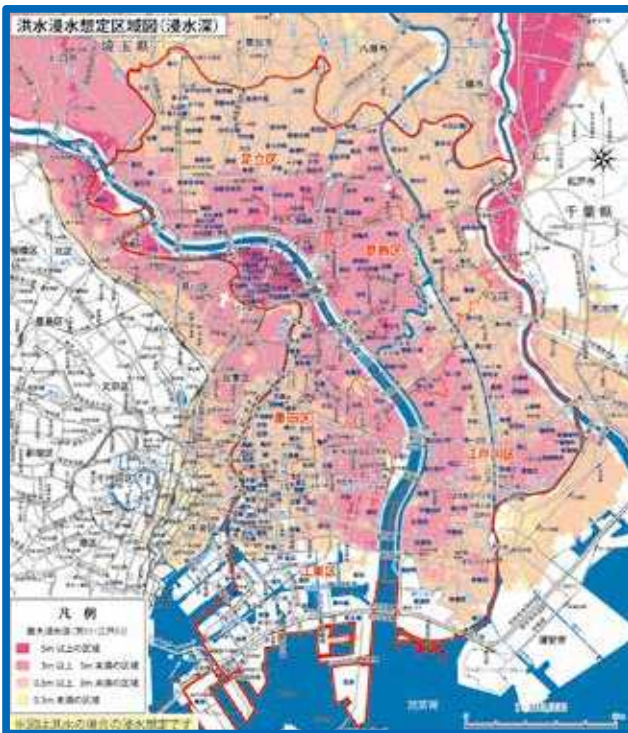
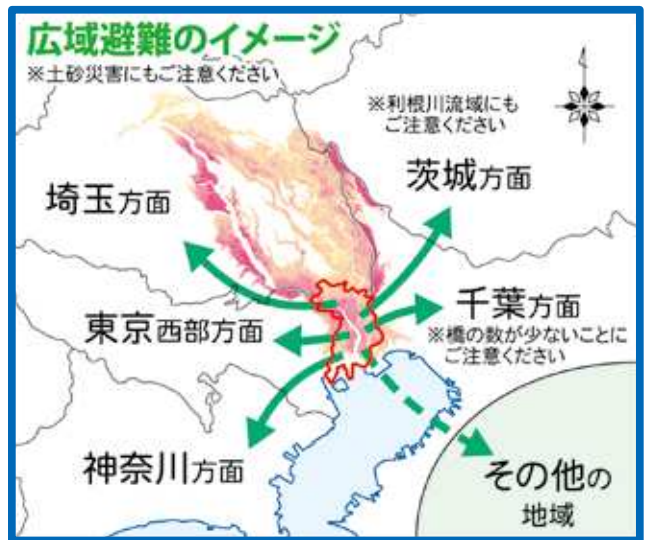
# 広域避難について

江東区を含む江東5区は、荒川が洪水氾濫した場合、または、高潮氾濫した場合、広い範囲に長時間の浸水が想定されています。

浸水想定区域には、250万人の人が暮らしており、ライフラインが使えない中、低地であるため、浸水が2週間以上続く可能性があります。

江東5区では、国や東京都と協力して、広域避難先や避難方法の検討も行っていますが、現時点では、まだ具体的に示せる段階ではありません。

そのため、浸水しない地域の親戚、知人宅、宿泊施設、勤務先などに早めに避難することを検討しておきましょう。



※本頁の洪水浸水想定区域図は、荒川と江戸川が氾濫したことを想定したものです。  
 詳細については、「江東5区大規模水害ハザードマップ」および「江東5区大規模水害広域避難計画」をご確認ください。

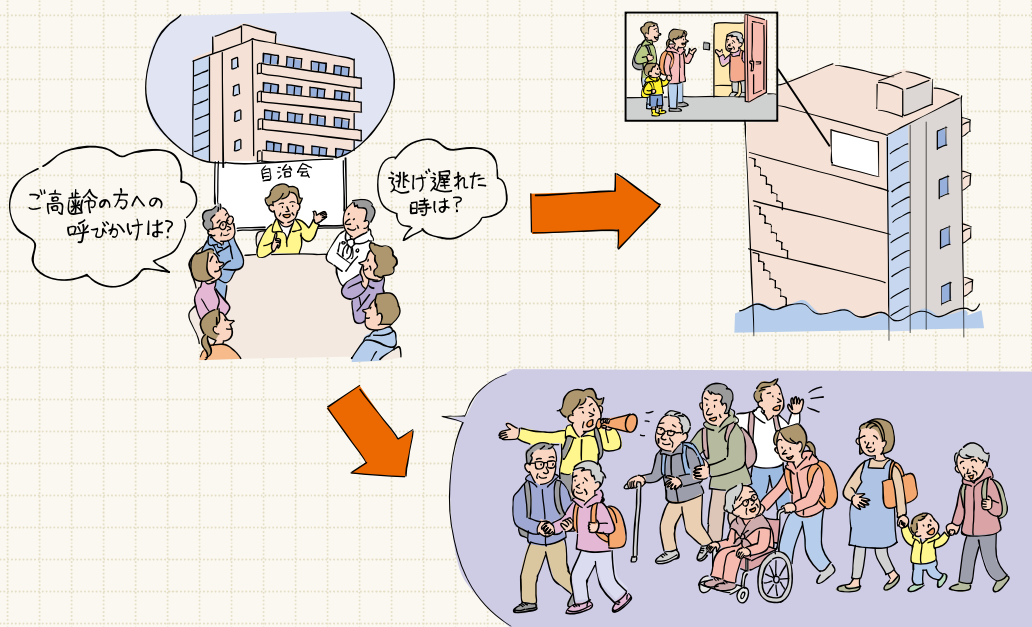


## 大規模災害に備えて地域の助け合いが大切です

江東区には、令和4年11月1日現在 532,593 人と、大変多くの区民が生活しています。そのため、危機が迫った時に、一斉に避難することが難しい場合も考えられます。また、緊急時には、避難の時間が十分に確保できない場合も考えられます。高層のマンションなどでは、緊急時の共助による垂直避難も検討してみましょう。

まずは、自治会・マンションの管理組合などで顔の見える関係を構築し、浸水する1階、もしくは2階の方も、緊急時に垂直避難することをそれぞれの自治会などで検討しておいてください。これにより最終手段として命を守る行動を取れるようにすることが大切です。

また、自治会などで避難方法について相談する中で、災害時に特別な配慮が必要な高齢者、障害のある方や乳幼児などへの避難支援が行えるよう、話し合うことも大切です。



## 地域を守る!! 災害協力隊

江東区や消防などの関係機関と協力しながら活動する自主防災組織を「災害協力隊」と命名し、活動や資機材購入の助成を行っています。令和4年11月現在、町会・自治会やマンション管理組合などを母体に、330 隊以上が活動しています。

詳しくは、江東区ホームページ【<https://www.city.koto.lg.jp>】を確認してください。  
もしくは 江東区防災課災害対策係【03(3647)9587】に、ご連絡ください。

**災害時にはレインボータウンFM (88.5MHz) を聞きましょう。**

※区との協定により避難情報や、区内の状況をお伝えします。



江東区観光キャラクター  
「コトミちゃん」

ユニバーサルデザイン (UD) の考え方にに基づき、より多くの人へ適切に情報を伝えられるよう配慮した見やすいユニバーサルデザインフォントを採用しています。

改訂年月：令和5年2月 印刷物登録番号(4)50号

編集発行：江東区土木部 河川公園課 TEL:03(3647)2538 / 総務部 危機管理室 防災課 TEL:03(3647)9584