



A Kiyosumi Shirakawa

North Part of Fukagawa
기요스미시라카와 후카가와 북부

1 기요스미 정원
기요스미공원
기요스미정원

2 청동지장보살좌상 MAP:F-1
'에도 6대 지장보살' 중의 하나. 레이간지 절의 지장보살은 그 중 5번째로 1717년에 만들어졌다. 무병장수를 기원하며 이 지장보살을 손러하는 습관이 있다. 도쿄도 지정 유형 문화재.

3 후카가와 에도자료관 MAP:F-1
유명한 하이쿠 시인으로 알려져 있는 마쓰오 바쇼는 후카가와에 살고 있었다. 바쇼와 깊은 관계가 있는 지역에 세워진 이 기념관은 바쇼 및 근세에서 현대에 이르는 하이쿠 문학 관련 주제 등이 전시되어 있다. <https://www.kcf.or.jp/basyo/>

4 도쿄도 현대미술관 MAP:G-2
현대 미술의 흐름을 전파하는 상설전과 대규모 국제전 등 폭넓은 장르의 현대 미술전을 개최. <https://www.mot-art-museum.jp>

5 스미다강 테라스 MAP:F-1
스미다강의 강변을 보강하는 호안 기제를 친수 시설로 정비하여 개방, 사계절의 풍경을 즐기며 라닝이나 워킹을 즐기는 사람들도 많다. https://koto-kankojp/tourism/detail_spot.php?sid=S00260

6 후카가와메시
도쿄를 대표하는 먹거리로, 에도시대에 어부에게 제공되는 식사로 탄생한 향토 요리. 후카와와 주쿠(레스토랑)에서는 바치력을 넣고 끓인 된장국을 밥에 부어 먹는 '붓카케'와 간장맛 양념 밥인 '다카코미'를 맛볼 수 있다.

7 주먹발는 커피 타운
분위기가 좋은 카페가 즐비하여 질 좋은 커피를 마실 수 있는 거리로 지금 가장 주목을 받고 있는 곳이다. 생두를 직접 볶아서 내린 것을 제공하는 본격적인 카페도 많다.



A Kiyosumi-Shirakawa

1 기요스미 정원 MAP:F-1
근대 정원 역사상 귀중한 희유성 임천 정원. 전국 각지에서 모아 온 기암과 진귀한 돌들을 비롯해, 다이스이 연못에 크고 작은 인공섬들과 정경들, 정자가 배치된 아름다운 전망으로 도쿄도의 명승 제 1 호로 지정되었다. <http://www.tokyo-park.or.jp/park/format/index033.html>

2 후카가와 에도자료관 MAP:F-1
지하 1층에서 지상 2층까지의 아트리움식 구조의 공간에 에도시대의 거리경관과 서민의 생활모습을 재현. 음향과 조명 효과로 에도 후카가와와 하루 생활을 실감나게 체험할 수 있다. <https://www.kcf.or.jp/fukagawa/>

3 후카가와메시
도쿄를 대표하는 먹거리로, 에도시대에 어부에게 제공되는 식사로 탄생한 향토 요리. 후카와와 주쿠(레스토랑)에서는 바치력을 넣고 끓인 된장국을 밥에 부어 먹는 '붓카케'와 간장맛 양념 밥인 '다카코미'를 맛볼 수 있다.

4 주먹발는 커피 타운
분위기가 좋은 카페가 즐비하여 질 좋은 커피를 마실 수 있는 거리로 지금 가장 주목을 받고 있는 곳이다. 생두를 직접 볶아서 내린 것을 제공하는 본격적인 카페도 많다.



A Aomi/Ariake

1 아리아케 가든 MAP:P-1
도쿄 횡단 지구 최대규모의 대규모 복합 시설. 200 점점 이상의 상업시설을 중심으로, 정조형 홀, 극단 시선용 극장, 호텔, 오락 시설이 있음. <https://www.shopping-sunitomr-od.com/>

2 도쿄 빅 사이트 MAP:P-2
총면적 115,420㎡를 보유한 일본 최대의 전시회 및 공연내내 전시회와 이벤트 등의 행사가 개최되며 개최일에는 많은 사람들로 붐빈다. <https://www.bigst.jp/>

3 아리아케 가든 MAP:P-1
로봇·우주·정보과학·지구환경 등에 관해 설명하는 국립 사이언스 뮤지엄. 체험형 전시와 이벤트를 통해 첨단 과학기술을 즐겁게 배울 수 있다. <https://www.miraikan.jst.go.jp/>

4 도쿄 국제 크루즈터미널 MAP:P-2
2024년 2월 도요소 시장 근처에 오픈. 에도시대의 옛 거리를 재현해 식사와 쇼핑을 즐길 수 있는 식당들과 온천 시설을 갖춘 온욕동이 있다. <https://www.toyosu-senkyakubanraijp/>

5 팀랩 행성들 TOKYO DMM MAP:Q
'Body Immersive(몸입)을 테마로 한 물에 들어가는 실내용 테마파크. 영화 속 한 장면이 들어간 듯한 비주얼적 체험을 즐길 수 있다. 자신의 바로 앞에서 터지는 사건에 따라 휘둘리게 된다. (2026년 2월 28일 폐관 예정) <https://immersivfortokyo.com/>

6 도쿄 국제 크루즈터미널 MAP:M-2
2020년 9월에 새로운 바다의 입구로서 개관. 파도와 돛을 이마지한 대형 지붕이 특징으로, 일본 국내의 여객선이 출항이 행하는 모습뿐만 아니라 외국선의 대형 여객선의 모습을 볼 수 있을지도. <https://www.tptc.jp/terminal/guide/cruise>



B Monzen-Nakacho

South Part of Fukagawa
후카가와 남부

1 도미오카 하지미구신사 MAP:H
에도 3대 축제 가운데 하나인 '후카가와 하지미 마쓰리'로 유명한 신사. 일본 제일의 황금 축제 가와오 요코나비(스모 사자)도 불만한다. 매월 첫째, 둘째, 넷째. 다섯째 일요일은 고품종 시장이 개최된다. <http://www.tomiokahachimangu.or.jp/>

2 후카가와 후도도 별원 MAP:H
부동명왕을 본조로 모시는 절로, 범어 인상을 나타내는 전자는 디자인된 건물 외관이 인상적이다. 일본에서는 참배할 때 새전을 내는 관습이 있다. 적은 금액이라도 전등을 담아 내 보는 건 어떨까. <https://www.fukagawafudou.gr.jp/>

3 FUKAGAWA TOKYO MODAN KAN MAP:H
고토구의 관광·역사·문화에 관한 정보를 소개하는 시설. 건물은 1932년에 도쿄 시청 사당으로 건축된 것으로, 현재는 국가등록유형 문화재로 지정되어 있다. <https://fukagawatokyo.com/>

4 난조후카가와고리야쿠도길 MAP:H
학파자, 채소점인, 에도풍 소품들을 판매하는 약 40개 점포가 늘어난 후카가와 후도도 별원의 참배길. 매월 1, 15, 28일의 셋날에는 노점상 등도 가게를 열어 더욱 활기를 띤다.



C Kameido

가메이도

1 가메이도 덴 신사 MAP:K
현지의 많은 주민들에게 사랑받아 온 신사. 등나무꽃의 아름다운 우키요에 풍속화가인 우타가와 히로시게의 '영소 에도 100경'에도 그려져 있으며, 현재도 등나무꽃과 매화가 유명하다. '신도 100경'의 하나. <http://kameidotenjin.or.jp/>

2 가메이도 우메야시키 MAP:K
가메이도 지구, 고토구의 관광 정보를 입수할 수 있는 시설. 관광 안내 외에 토산품의 판매와 전통 요리 '가메이도 키리코'의 전시·판매 코너도 설치. <https://kameido-umeyashiki.com/>

3 후카와메시
'구즈모치(갈뎃떡)' MAP:K
1805년에 창업된 '구즈모치(갈뎃떡)'의 유명가게. 밀가루의 전분질을 15개월 동안 유산균 발효시켜 쫄면 같은 딱에 공가루와 흑당시럽을 뿌려 먹는 <https://www.funabashiya.co.jp/>

4 에도키리코
1834년부터 시작된 일본의 전통 유리공예 기법. 격자형 꽃, 그물코 등의 무늬가 새겨진 아름다운 유리컵과 그것은 고급 식기로서 일본음식점 등에서도 사용된다.
화상제공: 국립 국회 도서관 소장

5 B급구름의도시
'가메이도 호르몬' '가메이도 교자' '간썬을 달걀' 등, 현지 레스토랑은 캐주얼하면서도 숨은 맛집들이 많다. 서민 동네 특유의 서민의 맛을 즐길 수 있다.



C Kameido

가메이도

1 가메이도 덴 신사
현지의 많은 주민들에게 사랑받아 온 신사. 등나무꽃의 아름다운 우키요에 풍속화가인 우타가와 히로시게의 '영소 에도 100경'에도 그려져 있으며, 현재도 등나무꽃과 매화가 유명하다. '신도 100경'의 하나. <http://kameidotenjin.or.jp/>

2 가메이도 우메야시키
가메이도 지구, 고토구의 관광 정보를 입수할 수 있는 시설. 관광 안내 외에 토산품의 판매와 전통 요리 '가메이도 키리코'의 전시·판매 코너도 설치. <https://kameido-umeyashiki.com/>

3 후카와메시
'구즈모치(갈뎃떡)' MAP:K
1805년에 창업된 '구즈모치(갈뎃떡)'의 유명가게. 밀가루의 전분질을 15개월 동안 유산균 발효시켜 쫄면 같은 딱에 공가루와 흑당시럽을 뿌려 먹는 <https://www.funabashiya.co.jp/>

4 에도키리코
1834년부터 시작된 일본의 전통 유리공예 기법. 격자형 꽃, 그물코 등의 무늬가 새겨진 아름다운 유리컵과 그것은 고급 식기로서 일본음식점 등에서도 사용된다.
화상제공: 국립 국회 도서관 소장

5 B급구름의도시
'가메이도 호르몬' '가메이도 교자' '간썬을 달걀' 등, 현지 레스토랑은 캐주얼하면서도 숨은 맛집들이 많다. 서민 동네 특유의 서민의 맛을 즐길 수 있다.



E Toyosu

1 가스태나니 가스과학관 MAP:Q
에너지와 미래의 생활·사회에 대해 체험형 전시물을 통해 즐기면서 생각해 볼 수 있는 시설. 쿼츠 대 회나 워크숍 등의 프로그램을 제공. (2026년 9월 23일 폐관 예정) <https://www.gas-kagakukan.com/>

2 도쿄 국제 크루즈터미널 MAP:Q
2024년 2월 도요소 시장 근처에 오픈. 에도시대의 옛 거리를 재현해 식사와 쇼핑을 즐길 수 있는 식당들과 온천 시설을 갖춘 온욕동이 있다. <https://www.toyosu-senkyakubanraijp/>

3 팀랩 행성들 TOKYO DMM MAP:Q
'Body Immersive(몸입)을 테마로 한 물에 들어가는 실내용 테마파크. 영화 속 한 장면이 들어간 듯한 비주얼적 체험을 즐길 수 있다. 자신의 바로 앞에서 터지는 사건에 따라 휘둘리게 된다. (2026년 2월 28일 폐관 예정) <https://immersivfortokyo.com/>

4 도쿄 국제 크루즈터미널 MAP:M-2
2020년 9월에 새로운 바다의 입구로서 개관. 파도와 돛을 이마지한 대형 지붕이 특징으로, 일본 국내의 여객선이 출항이 행하는 모습뿐만 아니라 외국선의 대형 여객선의 모습을 볼 수 있을지도. <https://www.tptc.jp/terminal/guide/cruise>

5 도쿄 국제 크루즈터미널 MAP:Q
신도요스 역에서 도요소 시장을 둘러싸듯이 펼쳐져 있다. 전장 4.5km의 공원 같은 사색형 테마파크. 영화 속 한 장면이 들어간 듯한 비주얼적 체험을 즐길 수 있다. 자신의 바로 앞에서 터지는 사건에 따라 휘둘리게 된다. (2026년 2월 28일 폐관 예정) <https://immersivfortokyo.com/>

6 도쿄 국제 크루즈터미널 MAP:M-2
2020년 9월에 새로운 바다의 입구로서 개관. 파도와 돛을 이마지한 대형 지붕이 특징으로, 일본 국내의 여객선이 출항이 행하는 모습뿐만 아니라 외국선의 대형 여객선의 모습을 볼 수 있을지도. <https://www.tptc.jp/terminal/guide/cruise>

7 도쿄 국제 크루즈터미널 MAP:Q
신도요스 역에서 도요소 시장을 둘러싸듯이 펼쳐져 있다. 전장 4.5km의 공원 같은 사색형 테마파크. 영화 속 한 장면이 들어간 듯한 비주얼적 체험을 즐길 수 있다. 자신의 바로 앞에서 터지는 사건에 따라 휘둘리게 된다. (2026년 2월 28일 폐관 예정) <https://immersivfortokyo.com/>

8 도쿄 국제 크루즈터미널 MAP:M-2
2020년 9월에 새로운 바다의 입구로서 개관. 파도와 돛을 이마지한 대형 지붕이 특징으로, 일본 국내의 여객선이 출항이 행하는 모습뿐만 아니라 외국선의 대형 여객선의 모습을 볼 수 있을지도. <https://www.tptc.jp/terminal/guide/cruise>

9 도쿄 국제 크루즈터미널 MAP:Q
신도요스 역에서 도요소 시장을 둘러싸듯이 펼쳐져 있다. 전장 4.5km의 공원 같은 사색형 테마파크. 영화 속 한 장면이 들어간 듯한 비주얼적 체험을 즐길 수 있다. 자신의 바로 앞에서 터지는 사건에 따라 휘둘리게 된다. (2026년 2월 28일 폐관 예정) <https://immersivfortokyo.com/>



E Toyosu

1 아리아케 가든 MAP:P-1
도쿄 횡단 지구 최대규모의 대규모 복합 시설. 200 점점 이상의 상업시설을 중심으로, 정조형 홀, 극단 시선용 극장, 호텔, 오락 시설이 있음. <https://www.shopping-sunitomr-od.com/>

2 도쿄 빅 사이트 MAP:P-2
총면적 115,420㎡를 보유한 일본 최대의 전시회 및 공연내내 전시회와 이벤트 등의 행사가 개최되며 개최일에는 많은 사람들로 붐빈다. <https://www.bigst.jp/>

3 아리아케 가든 MAP:P-1
로봇·우주·정보과학·지구환경 등에 관해 설명하는 국립 사이언스 뮤지엄. 체험형 전시와 이벤트를 통해 첨단 과학기술을 즐겁게 배울 수 있다. <https://www.miraikan.jst.go.jp/>

4 도쿄 국제 크루즈터미널 MAP:P-2
2024년 2월 도요소 시장 근처에 오픈. 에도시대의 옛 거리를 재현해 식사와 쇼핑을 즐길 수 있는 식당들과 온천 시설을 갖춘 온욕동이 있다. <https://www.toyosu-senkyakubanraijp/>

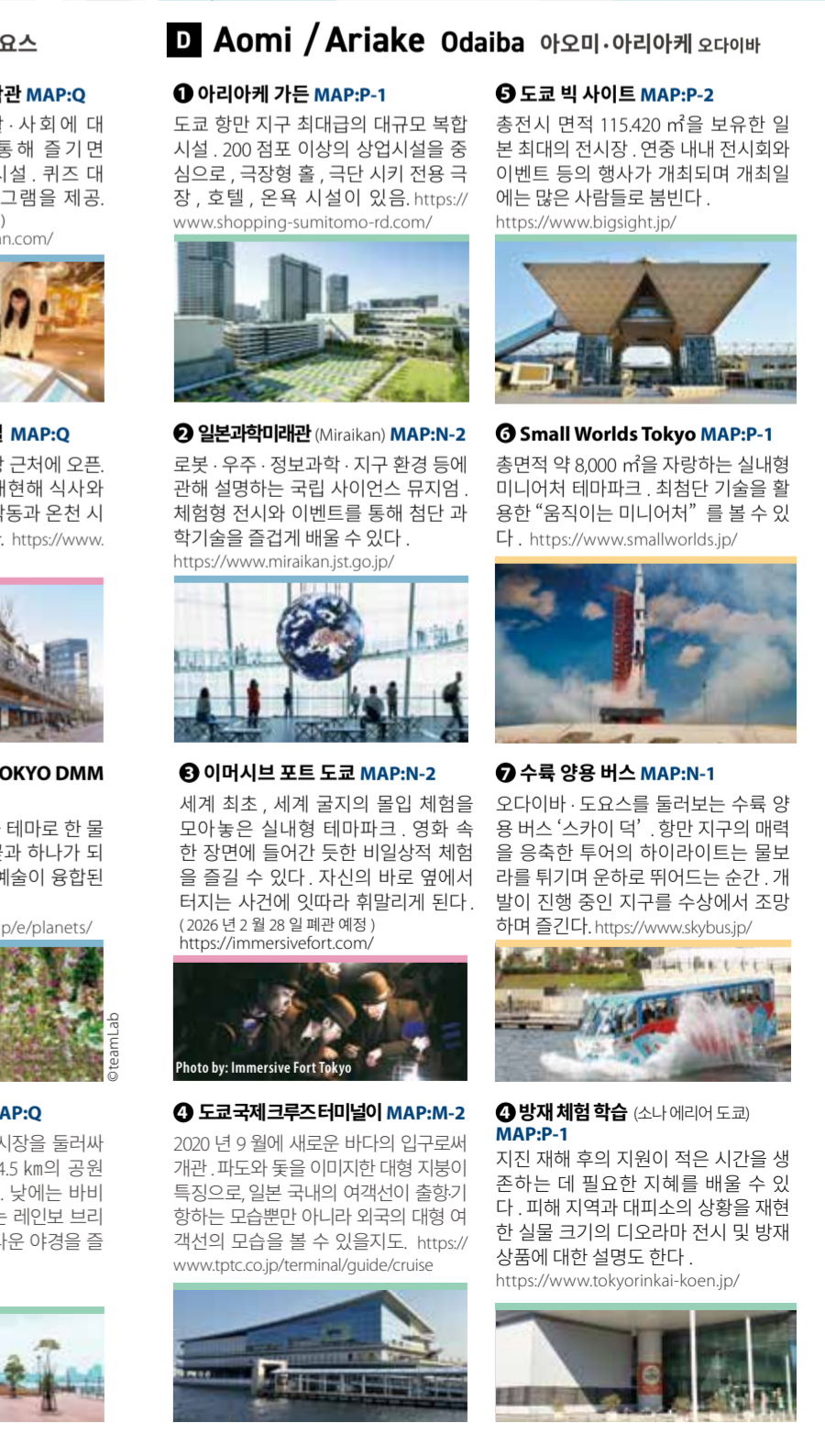
5 팀랩 행성들 TOKYO DMM MAP:Q
'Body Immersive(몸입)을 테마로 한 물에 들어가는 실내용 테마파크. 영화 속 한 장면이 들어간 듯한 비주얼적 체험을 즐길 수 있다. 자신의 바로 앞에서 터지는 사건에 따라 휘둘리게 된다. (2026년 2월 28일 폐관 예정) <https://immersivfortokyo.com/>

6 도쿄 국제 크루즈터미널 MAP:M-2
2020년 9월에 새로운 바다의 입구로서 개관. 파도와 돛을 이마지한 대형 지붕이 특징으로, 일본 국내의 여객선이 출항이 행하는 모습뿐만 아니라 외국선의 대형 여객선의 모습을 볼 수 있을지도. <https://www.tptc.jp/terminal/guide/cruise>

7 도쿄 국제 크루즈터미널 MAP:Q
신도요스 역에서 도요소 시장을 둘러싸듯이 펼쳐져 있다. 전장 4.5km의 공원 같은 사색형 테마파크. 영화 속 한 장면이 들어간 듯한 비주얼적 체험을 즐길 수 있다. 자신의 바로 앞에서 터지는 사건에 따라 휘둘리게 된다. (2026년 2월 28일 폐관 예정) <https://immersivfortokyo.com/>

8 도쿄 국제 크루즈터미널 MAP:M-2
2020년 9월에 새로운 바다의 입구로서 개관. 파도와 돛을 이마지한 대형 지붕이 특징으로, 일본 국내의 여객선이 출항이 행하는 모습뿐만 아니라 외국선의 대형 여객선의 모습을 볼 수 있을지도. <https://www.tptc.jp/terminal/guide/cruise>

9 도쿄 국제 크루즈터미널 MAP:Q
신도요스 역에서 도요소 시장을 둘러싸듯이 펼쳐져 있다. 전장 4.5km의 공원 같은 사색형 테마파크. 영화 속 한 장면이 들어간 듯한 비주얼적 체험을 즐길 수 있다. 자신의 바로 앞에서 터지는 사건에 따라 휘둘리게 된다. (2026년 2월 28일 폐관 예정) <https://immersivfortokyo.com/>



D Aomi / Ariake Odaiba

아오미·아리아케
아리아케 Odaiba

1 아리아케 가든 MAP:P-1
도쿄 횡단 지구 최대규모의 대규모 복합 시설. 200 점점 이상의 상업시설을 중심으로, 정조형 홀, 극단 시선용 극장, 호텔, 오락 시설이 있음. <https://www.shopping-sunitomr-od.com/>

2 도쿄 빅 사이트 MAP:P-2
총면적 115,420㎡를 보유한 일본 최대의 전시회 및 공연내내 전시회와 이벤트 등의 행사가 개최되며 개최일에는 많은 사람들로 붐빈다. <https://www.bigst.jp/>

3 아리아케 가든 MAP:P-1
로봇·우주·정보과학·지구환경 등에 관해 설명하는 국립 사이언스 뮤지엄. 체험형 전시와 이벤트를 통해 첨단 과학기술을 즐겁게 배울 수 있다. <https://www.miraikan.jst.go.jp/>

4 도쿄 국제 크루즈터미널 MAP:P-2
2024년 2월 도요소 시장 근처에 오픈. 에도시대의 옛 거리를 재현해 식사와 쇼핑을 즐길 수 있는 식당들과 온천 시설을 갖춘 온욕동이 있다. <https://www.toyosu-senkyakubanraijp/>

5 팀랩 행성들 TOKYO DMM MAP:Q
'Body Immersive(몸입)을 테마로 한 물에 들어가는 실내용 테마파크. 영화 속 한 장면이 들어간 듯한 비주얼적 체험을 즐길 수 있다. 자신의 바로 앞에서 터지는 사건에 따라 휘둘리게 된다. (2026년 2월 28일 폐관 예정) <https://immersivfortokyo.com/>

6 도쿄 국제 크루즈터미널 MAP:M-2
2020년 9월에 새로운 바다의 입구로서 개관. 파도와 돛을 이마지한 대형 지붕이 특징으로, 일본 국내의 여객선이 출항이 행하는 모습뿐만 아니라 외국선의 대형 여객선의 모습을 볼 수 있을지도. <https://www.tptc.jp/terminal/guide/cruise>

7 도쿄 국제 크루즈터미널 MAP:Q
신도요스 역에서 도요소 시장을 둘러싸듯이 펼쳐져 있다. 전장 4.5km의 공원 같은 사색형 테마파크. 영화 속 한 장면이 들어간 듯한 비주얼적 체험을 즐길 수 있다. 자신의 바로 앞에서 터지는 사건에 따라 휘둘리게 된다. (2026년 2월 28일 폐관 예정) <https://immersivfortokyo.com/>

8 도쿄 국제 크루즈터미널 MAP:M-2
2020년 9월에 새로운 바다의 입구로서 개관. 파도와 돛을 이마지한 대형 지붕이 특징으로, 일본 국내의 여객선이 출항이 행하는 모습뿐만 아니라 외국선의 대형 여객선의 모습을 볼 수 있을지도. <https://www.tptc.jp/terminal/guide/cruise>

9 도쿄 국제 크루즈터미널 MAP:Q
신도요스 역에서 도요소 시장을 둘러싸듯이 펼쳐져 있다. 전장 4.5km의 공원 같은 사색형 테마파크. 영화 속 한 장면이 들어간 듯한 비주얼적 체험을 즐길 수 있다. 자신의 바로 앞에서 터지는 사건에 따라 휘둘리게 된다. (2026년 2월 28일 폐관 예정) <https://immersivfortokyo.com/>