

年末年始の業務案内

資源回収とごみ収集

年末は**12/30(土)**まで、年始は**1/4(木)**から通常どおり資源の回収とごみの収集を行います。

☎ 清掃事務所 ☎3644-6216、FAX3699-9520

は臨時の収集日です(通常の収集日にも、予定どおり収集を行います)

地区	資源	プラスチック	燃やすごみ	燃やさないごみ	
1地区 新砂、東砂6~8丁目、南砂2~4・6・7丁目	12月最終日	30(土)	28(木)	29(金)	25(月)
	1月開始日	6(土)	4(木)	5(金)	8(月・祝)
2地区 亀戸4~9丁目	12月最終日	25(月)	29(金)	30(土)	26(火)
	1月開始日	8(月・祝)	5(金)	6(土)	9(火)
3地区 永代、越中島、清澄、佐賀、富岡、深川1丁目、福住、古石場、牡丹、門前仲町	12月最終日	26(火)	30(土)	28(木)	27(水)
	1月開始日	9(火)	6(土)	4(木)	10(水)
4地区 大島8・9丁目、北砂6・7丁目、東砂1~5丁目	12月最終日	27(水)	25(月)	29(金)	21(木)
	1月開始日	10(水)	8(月・祝)	5(金)	4(木)
5地区 白河1~3丁目、新大橋、高橋、常盤、平野1~3丁目、三好1~3丁目、森下1~4丁目	12月最終日	28(木)	26(火)	30(土)	22(金)
	1月開始日	4(木)	9(火)	6(土)	5(金)
6地区 青海、有明、塩浜1丁目、東雲、豊洲、海の森	12月最終日	29(金)	27(水)	28(木)	23(土)
	1月開始日	5(金)	10(水)	4(木)	6(土)
7地区 北砂1~5丁目、南砂1・5丁目	12月最終日	30(土)	28(木)	29(金)	25(月)
	1月開始日	6(土)	4(木)	5(金)	8(月・祝)
8地区 大島1・2丁目、亀戸1~3丁目、住吉、毛利	12月最終日	25(月)	29(金)	30(土)	26(火)
	1月開始日	8(月・祝)	5(金)	6(土)	9(火)
9地区 木場、東陽、深川2丁目、冬木	12月最終日	26(火)	30(土)	28(木)	27(水)
	1月開始日	9(火)	6(土)	4(木)	10(水)
10地区 大島3~7丁目	12月最終日	27(水)	25(月)	29(金)	28(木)
	1月開始日	10(水)	8(月・祝)	5(金)	11(木)
11地区 石島、海辺、扇橋、白河4丁目、猿江、千石、千田、平野4丁目、三好4丁目、森下5丁目	12月最終日	28(木)	26(火)	30(土)	29(金)
	1月開始日	4(木)	9(火)	6(土)	12(金)
12地区 枝川、塩浜2丁目、潮見、新木場、辰巳、夢の島、若洲	12月最終日	29(金)	27(水)	28(木)	30(土)
	1月開始日	5(金)	10(水)	4(木)	13(土)

【粗大ごみ】12/28(木)が最終の収集です。1/4(木)から収集します。申し込みは、粗大ごみ受付センターへ☎6431-9997(月~土曜8:00~19:00。12/29(金)~1/3(水)の間は申し込みできません)。インターネットでの受付は右記二次元コードから(24時間申込可能※一時的にメンテナンスを行う場合があります)



年末年始期間も通常どおり8:00までに集積所にお出ください。なお、収集時間は通常と異なる場合があります。1/4(木)の資源回収(5地区・11地区)は、当日の7:00までにコンテナを配付し、9:00から回収を開始します。



年末年始の区施設の休館休止は2面をご覧ください

休日急病診療案内 12/29(金)~1/4(木)

診療対象	内科・小児科の急病患者		
診療受付	9:00~11:30 13:00~21:30		
診療場所	江東区休日急病診療所	江東区医師会館内(東陽5-31-18)	☎3645-3109
		総合区民センター内(大島4-5-1)	☎3637-4531
調剤薬局	江東区薬剤師会 深川調剤薬局	江東区医師会館内(東陽5-31-18)	☎5606-0502
	江東区薬剤師会 城東調剤薬局	総合区民センター南側(大島4-4-3)	☎3681-4388

※現在、土曜・休日急病診療は予約制となっています。電話で予約のうえ、受診してください。

※年末年始の休日急病診療期間中は「平日夜間こどもクリニック」はお休みです。
※受診の際は、保険証を必ずお持ちください。保険証がない場合は、全額実費負担となります。
※東京都保健医療情報センター(ひまわり)では、ホームページ(右記二次元コード)で医療機関を検索できるほか、24時間電話で医療機関案内をお聞きになれます☎5272-0303
※その他、こどもの急な発熱など、休日・夜間等に電話でご相談したい時には、子供の健康相談室(東京都実施)をご利用ください☎#8000または☎5285-8898
※また、救急車を呼ぶかどうか迷ったら東京消防庁救急相談センター(24時間年中無休)をご利用ください☎#7119または☎3212-2323



▲東京都保健医療情報センターホームページ

東京都新型コロナ相談センター

新型コロナウイルス感染症に関する一般相談や自宅療養中の方の健康相談、医療機関の案内を行っています。

☎0120-670-440、FAX4510-4515(24時間※年末年始も実施)

平日夜間こどもクリニック

※12/29(金)~1/4(木)は休み(1/5(金)~通常業務)

診療対象	小児科(中学生以下)の急病患者		
診療受付	月~金曜20:00~22:45(祝日・年末年始を除く)		
診療場所	江東区平日夜間こどもクリニック	江東区医師会館内(東陽5-31-18)	☎3645-3109
調剤薬局	江東区薬剤師会 深川調剤薬局	江東区医師会館内(東陽5-31-18)	☎5606-0502

休日歯科応急診療

診療対象	歯科の急病患者		
診療受付	9:00~11:30 13:00~16:30 当番医へあらかじめ電話でお申し込みください		
期日	医療機関名	所在地	電話
12/29(金、年末)	たかだ歯科医院	平野3-2-13 2階	5620-1818
	きらら歯科	亀戸1-5-1	3682-6485
12/30(土、年末)	刈屋歯科医院	木場6-11-9 柳沢ビル2階	5690-3957
	小泉歯科医院	亀戸1-29-12	3681-9172
12/31(日、年末)	東陽歯科クリニック	東陽1-25-3-101	5606-8391
	山崎歯科医院	南砂4-1-2	3644-0560
1/1(月・祝、年始)	井瀬歯科医院	東陽2-4-29 マルシンビル2階	3649-5377
	武内歯科クリニック	亀戸1-32-7	5609-6181
1/2(火、年始)	うと歯科クリニック	東陽3-5-9 フォレストコート木場1階	5665-1665
	まつしる歯科クリニック	亀戸1-43-9 コープ野村亀戸西棟1階	3682-3418
1/3(水、年始)	笠井歯科医院	深川12-16-13	3641-5758
	吉野歯科医院	亀戸3-61-21 橋本ビル2階	3638-6480
1/4(木、年始)	清水歯科医院	東陽3-16-6	3645-1917
	原歯科医院	亀戸2-44-6 2階	3683-9133
1/7(日)	白根歯科医院	東陽3-28-9 東陽ハイツ202	3649-1182
	斉藤歯科医院	亀戸4-16-4	5626-7432
1/8(月・祝)	ナオデンタルクリニック	東陽4-2-4 2階	3649-7047
	リモール歯科医院	亀戸4-18-20 モンテローザ大久保1階	5626-3621
1/14(日)	飯嶋歯科クリニック	東陽4-8-10 西本ビル203	3699-8493
	高地歯科医院	亀戸4-19-2 小林ビル2階	3681-8709
1/21(日)	東陽ながま歯科医院	東陽3-27-32 玉河ビル5階	5879-7117
	津田歯科医院	亀戸5-23-3	3638-3534
1/28(日)	小川歯科クリニック	東陽4-11-33 サンイースト21 2階	5665-2121
	杉山歯科医院	亀戸6-6-5	3638-3690

今号の主な内容

[3面] マイナンバーカード区役所交付窓口 1/9(火)から区役所2階へ移転 [4面] 医療的ケアが必要なお子さんと家族のための支援ガイドブック 配布中 [5・6面] 江東区放課後こどもプラン(後期)素案 パブリックコメント(意見募集)を実施

こうとう区報は、区ホームページでもご覧いただけます
Articles are available at the Koto City Official Website.



掲載している情報は11月29日時点のものになります。最新の情報はお問い合わせください。



年末年始の区施設の休館休止

(1面つづき)

●開館日 ■休館日

施設名	12月					1月					施設名	12月					1月						
	26(火)	27(水)	28(木)	29(金)	30(土)	31(日)	1(月)	2(火)	3(水)	4(木)		5(金)	26(火)	27(水)	28(木)	29(金)	30(土)	31(日)	1(月)	2(火)	3(水)	4(木)	5(金)
区役所	●	●	●								●	●											
出張所・特別出張所	●	●	●								●	●											
区民館	●	●	●								●	●											
保健所・保健相談所	●	●	●								●	●											
男女共同参画推進センター	●	●	●								●	●											
産業会館	●	●	●								●	●											
商工情報センター	●	●	●								●	●											
消費者センター	●	●	●								●	●											
こうとう若者・女性しごとセンター	●	●	●								●	●											
青少年交流プラザ	●	●	●								●	●											
文化センター・総合区民センター	●	●	●								●	●											
深川江戸資料館	●	●	●					※1	※1		●	●											
中川船番所資料館	●	●	●								●	●											
芭蕉記念館	●	●	●					※1	※1		●	●											
深川東京モダン館	●	●	●								●	●											
ティアラこうとう	●	●	●								●	●											
スポーツ会館、スポーツセンター(有明を除く)	●	●	●					※2	※2		●	●											
有明スポーツセンター	※3	※3	※3					※2	※2		●	●											
健康センター	●	●	●								●	●											
夢の島競技場	●	●	●								●	●											
野球場	●	●	●								●	●											
テニスコート	●	●	●	●	●						●	●											
スケートボードパーク	●	●	●								●	●											
福祉会館※4	●	●	●								●	●											
ふれあいセンター※5	●	●	●								●	●											
グランチャ東雲	●	●	●								●	●											
長寿サポートセンター	●	●	●								●	●											
権利擁護センター	●	●	●								●	●											
障害者福祉センター	●	●	●								●	●											
子ども家庭支援センター	●	●	●								●	●									※6	●	
こどもプラザ	●	●	●								●	●											
えこっくる江東	●	●	●								●	●											
教育センター	●	●	●								●	●											
児童館	●	●	●								●	●											
江東きつずクラブ	●	●	●								●	●											
図書館※7	●	●	●								●	●	※8										
枝川図書サービスコーナー	●	●	●								●	●	●										

※1 正月特別開館で展示室のみ開館
 ※2 プール(9:30~17:00)およびトレーニング室(9:00~17:00)の個人利用(深川スポーツセンターはトレーニング室のみ)、施設の団体貸出(9:00~17:00)のみ実施
 ※3 プールの利用不可
 ※4 亀戸福祉会館は改修工事のため5月末まで休館
 ※5 城東ふれあいセンターは周辺道路整備工事のため12月末まで休館
 ※6 住吉子ども家庭支援センターのみ休館
 ※7 東雲図書館は改修工事のため4月末まで休館
 ※8 19:00に閉館

区役所2階・豊洲特別出張所のマルチコピー機およびコンビニ店舗等でのマルチコピー機による交付サービスは12/29(金)6:30~1/4(木)8:30まで休止

国保・後期高齢者保険料 口座振替済通知を送付

令和5年中(令和4年度12月期分)令和5年度11月期分)に口座振替で納付した国民健康保険料、後期高齢者医療保険料の口座振替済のお知らせを12月下旬に発送します。このお知らせは、口座振替で保険料を納付している方へ、確定申告等の資料にご使用いただけるように毎年送付しています。

国民健康保険は、世帯主が加入者でない場合でも世帯主宛に通知します。

医療保険課係
 ☎(3647)3169
 FAX(3647)8443

医療保険課係
 ☎(3647)8516
 FAX(3647)8443

生活保護制度

暮らしに困ったときは相談を

生活保護は、日本国憲法第25条の定めに基づき、現に暮らしに困っている国民の誰もが利用できる制度です。「病気やけがなどで収入がない」「働いていても収入が少ない」など、生活費や住宅費、医療費等に困っている方に対して、その不足分を補うとともに、自立した生活ができるよう支援します。

生活保護費は、国の決めた保

整骨院・接骨院にかかるとき 医療保険適用に正しい理解を

日常生活での肩こりや原因のはっきりしない負傷などは適用外

整骨院等で、保険証を使って施術が受けられるのは、外傷性のけがの場合に限られます。

「保険が使える場合」

- 骨折と脱臼(応急手当を除き、医師の同意が必要)
- 捻挫、打撲、肉離れ
- 疲労性・慢性的な肩こりや筋肉疲労
- 脳疾患後遺症などの慢性病や症状の改善が見られない長期の施術

「治療を受けるときの注意」

- 負傷の原因は正確に伝えましょう。
- 施術が長期にわたる場合は、内科的要因も考えられます。柔道整復師に相談し、病院等で診察を受けましょう。

「治療を受ける際の注意」

- 適切な保険請求がされているかを確認するため、施術を受けた方を対象にアンケート調査を行っています。自宅にアンケート調査票が届いた場合は、わかる範囲で記入し、返信をお願いします。

医療保険課係
 ☎(3647)3168
 FAX(3647)8443

「相談窓口」

- 深川地区、東砂6、8丁目、南砂、新砂、海の森
- 保護第一課(区役所2階24番)
- ☎(3645)3106
☎(3647)4917
FAX(3647)4917
- 亀戸、大島、北砂、東砂1、5丁目、夢の島、新木場、若洲
- 保護第二課(大島4-5-1総)

合区民センター1階
 ☎(3637)2707
 FAX(3683)3722



▲江東区観光キャラクター
コトミちゃん

年末年始の防犯対策

泥棒・不審者の訪問・特殊詐欺対策を

年末年始は、何かと忙しく、気持ちも緩みがちになり、少しの油断などから、犯罪の被害にあいやすい時期です。

犯罪者に「この地域では悪いことができない」と思わせることができるよう、個人、家族、地域で、しっかりと防犯対策を行いましょう。

泥棒・不審者の訪問対策

年末年始は、帰省や旅行などで自宅を空ける機会が増えます。また、会社やお店なども長期間休みとなる所が増えるため、空き巣や事務所荒らしなどの泥棒

被害が増える傾向にあります。空き巣の侵入手段は、一戸建て住宅では「ガラス破り(ガラスを割るなどして侵入する)」、中高層住宅やその他の住宅では「無締り(鍵を掛け忘れた玄関窓等から侵入する)」が多くなっています。次のような対策をして被害を防ぎましょう。

- ごみ出しや買い物など、たとえ短時間の外出であっても、2階の部屋や格子のある浴室、トイレの窓等必ずすべての窓や出入り口の戸締りを徹底しましょう。
- 泥棒に不在を悟られないため、自宅を長期不在にする際は新聞を止めるなどしましょう。
- 補助錠の取り付け、防犯フィルム(防犯性能の高い建物部品)の貼付、CPマーク(防犯性能の高い建物部品)の設置(ドア、サッシ等)をしましょう。
- また、防犯カメラ、センサーライトを設置するのも効果的です。
- 在宅時であっても玄関や窓に必ずカギをかけるなど、戸締りを徹底しましょう。
- 来訪者は、ドアスコップ、カメラ付きインターフォンなどで身分や用件を確認しましょう。
- ドアを開ける際は、ドアチェーンやドアガードをつけたまま対応しましょう。

○自宅内に多額の現金を保管しないようにしましょう。

○最近、「ガス点検業者、水道業者、リフォーム業者等を名乗った不審者が自宅に来た」という通報・相談が増えています。犯罪の被害にあわないように、しっかりと自宅の防犯対策を行いましょう。

○不審者の訪問等があった場合には、ためらうことなく110番通報をしてください。

○自転車・バッテリーの盗難対策
商業施設や駅前の駐輪場、自宅敷地内からの自転車の盗難が多発しています。自転車を駐輪する場合には、わずかな時間でも確実に鍵をかけ、盗難防止に努めましょう。また、電動アシスト自転車のバッテリー盗難も増加しています。

○カギをつけっ放しにしたまま駐輪中に被害にあうことが多いので、短時間でも確実に施錠しましょう。

○自転車とバッテリーに、ワイヤー錠で二重ロックをしましょう。バッテリーには、ロックしたままでも運転の妨げにならないワイヤー錠などがありますので、ぜひ活用ください。

○自宅の敷地内に駐輪したときでも安心はできません。帰宅した際は、バッテリーをできる限り室内に持ち帰りましょう。

○音機の無料貸与を行っています。ご希望の方はお住まいを管轄する警察署までお問い合わせください。

○家族で特殊詐欺対策を
区役所職員や警察官のふりをした手口の特殊詐欺被害が後を絶ちません。多くの区民が被害にあっています。次の対策をして被害を防ぎましょう。

○常に留守番電話に設定し、知らない番号からの電話には出ない

○迷惑防止機能付電話機や自動通話録音機を設置して詐欺犯人からの電話を受け付けない
区では原則65歳以上の方が居住する世帯を対象に自動通話録音機を貸与しています。

深川警察署 ☎(3641)0110
城東警察署 ☎(3699)0110
東京湾岸警察署 ☎(3570)0110

マイナンバーカード 区役所交付窓口

1/9(火)から区役所2階へ移転

1/9(火)から、マイナンバーカード交付窓口が区役所8階から2階へ移転します。8階窓口でのマイナンバーカード交付は、1/5(金)までとなります。

マイナンバーカード 交付のための土曜臨時窓口

時 1/27、2/17、3/16の土曜8:45~16:45
場 区役所2階マイナンバーカード交付窓口
[受付業務] マイナンバーカード交付のみ(日曜窓口と異なり、引越しに伴う転入届、電子証明書更新等のカード関連手続き、公金受取口座の登録支援、健康保険証利用の申込支援等は対象となりません)

マイナンバーカード交付は事前予約制 電話かインターネットで予約可

交付通知書が届いたら、同封の案内を確認し、事前予約のうえ交付窓口にお越しください。なお、インターネットでは4営業日(土・日曜、祝日を除く)以降の日時で予約が可能です。3営業日(土・日曜、祝日を除く)以内の日時で予約をご希望の方は、下記の江東区マイナンバーカードコールセンターまでお問い合わせください。
☎ 江東区マイナンバーカードコールセンター(8:30~20:00※土・日曜、祝日も実施。年末年始は除く) ☎0570-04-5010、FAX5690-5659※IP電話などを利用の場合は☎5690-5621

各種健(検)診は 2月20日(火)まで

未受診の方は早めに受診を

40歳以上で、江東区国民健康保険・後期高齢者医療制度に加入している方、生活保護を受給している方を対象に健康診査を実施しています。今年度の健康診査は2月20日(火)で終了します。健康診査は、自分の健康状態や生活習慣病の発症リスクを知るチャンスです。また、各種がん検診・歯科健(検)診等は下表の日程で終了します。未受診の方は早めに受診しましょう。発熱や咳等の症状がある場合は、受診をお控えください。

☎(3647)9487
FAX(3615)7171

が必要な方はご連絡ください。
☎保健所健康推進課健康づくり係



検診名	対象者(年齢は令和6年3/31現在)	検査内容	自己負担金※1
[実施期間]12月末まで			
胃がん(内視鏡)	50・52・54・56・58・60・62・64・66・68歳の方(胃がん(バリウム)検診との選択制)	経口または経鼻による内視鏡検査	1,500円
[実施期間]2/20(火)まで			
健康診査	40歳以上の江東区国民健康保険加入者・後期高齢者医療制度に加入している方、生活保護を受給している方	身体計測、血圧測定、尿・血液・心電図・胸部エックス線検査、眼底検査(医師の判断)	無料
大腸がん	40歳以上の方	便潜血検査	500円
子宮頸がん※2	20歳以上の偶数年齢の女性(前年度未受診であれば受診可能)	視診、内診、子宮頸部細胞診	600円
乳がん※2	40歳以上の偶数年齢の女性(前年度未受診であれば受診可能)	マンモグラフィ	1,000円
胃がんリスク層別化検査	40・45・50・55・60・65・70・74歳の方(生涯に1度)	血液検査(ピロリ菌抗体検査、ペプシノゲン検査)	500円
前立腺がん	55・60・65歳の男性	血液検査(PSA検査)	500円
眼科検診	50・55・60歳の方	屈折・矯正視力・細隙灯顕微鏡・眼圧・眼底検査	500円
おとなの歯科検診	20・25・30・35・40・45・50・55・60・65・70歳の方	口腔内診査(歯周組織の状況)	無料
お口の元気度チェック	76・81・86歳で後期高齢者医療制度に加入している方	口腔内診査・口腔機能評価	無料
[実施期間]○区内実施医療機関:2/20(火) ○区外検診機関または検診車:3月末(申込受付は2/29(木)まで)			
胃がん(バリウム)	40歳以上の方(50・52・54・56・58・60・62・64・66・68歳は、胃がん(内視鏡)検診との選択制)	胃部エックス線検査(バリウム使用)	500円
[実施期間]3月末(申込受付は2/29(木)まで)			
肺がん	40歳以上の方	胸部エックス線検査、喀痰検査(該当者のみ)	800円

※1 自己負担金は通常費用の1割相当額(令和4年度住民税非課税者・生活保護受給者等は無料)
※2 国のがん検診事業により、クーポン券が送付された方は、無料で受診できます(対象者は令和5年4/1現在[子宮頸がん]20歳の方[乳がん]40歳の方)。

毎週水曜、区役所本庁舎および豊洲特別出張所(豊洲2-2-18豊洲シビックセンター3階)の窓口時間を午後7時まで延長しています。取り扱い業務の詳細については各担当窓口へご確認ください。

凡例 時日時 場所 集集合 対象・定員 費用 内容 講師 保一時保育 縮切日 申申し込み 問問合先 HPホームページ Eメール



医療的ケアが必要なお子さんと 家族のための支援ガイドブック

配布中

人工呼吸器や経管栄養など、医療的ケアが必要なお子さんとその家族への支援をまとめたガイドブックを発行しました。医療的ケアの基本的な情報から、福祉や医療などのライフステージごとの支援のほか、当事者家族の経験談やメッセージなども掲載していますので、ぜひ活用ください。

【配布場所】
区ホームページ、こうとう情報ステーション(区役所2階)、障害者支援課(区役所隣防災セン

ター2階)、保健所、各保健相談所、豊洲特別出張所、各出張所
【費用】
無料
【問い合わせ】
障害者支援課在宅生活相談係
☎(3647)4308
FAX(3647)4910



ノロウイルスによる 食中毒に要注意!

手洗い・消毒・加熱による予防が効果的

新型コロナウイルス感染症が5類定点把握感染症になり、コロナ前の日常を取り戻しつつある中、ノロウイルスの流行が懸念されています。毎年、11月から春先にかけて、ノロウイルスによる食中毒が多く発生しています。ノロウイルスは、ワクチンや治療薬がないため、ご自身で予防対策をしましょう。

主な症状

ノロウイルスに感染すると、嘔吐・下痢・腹痛・発熱(37.38℃程度)等を発症します。感染から発症までに要する時間はおよそ24〜48時間です。幼児は嘔吐、成人は下痢が多

【感染経路】
ノロウイルスは、主に次の3つの場面で感染します。
「ノロウイルス感染者の手指等を介したもの」
感染者のふん便や嘔吐物に接触した手指から直接感染する場合や、感染者のふん便や嘔吐物に含まれるノロウイルスが食品を汚染し(二次汚染)それを食べ

【予防策】
ノロウイルスによる食中毒を予防するため、次の3つのポイントに気を付けましょう。

特定創業支援等事業に関する 証明書の発行を希望する方へ 江東区創業塾 受講者募集

特定創業支援等事業の支援を受けたことの証明書の発行を希望する方を対象に、セミナー形式の創業塾を開催します。
【費用】
無料
【申し込み】
証明書の発行を希望する方の登録免許税の軽減措置などのさまざまな優遇措置を受けることができます。
【開催日時】
2月8日〜3月14日の木曜(全6回)午後6時半〜9時半
【会場】
産業会館2階第5展示室(東陽4-5-18)

【申し込み】
創業時点で事業を営んでいない個人であり、区内で6か月以内に創業する具体的な計画があること、または区内で創業後5年未満の場合で、全回参加できる方20人(抽選)
【費用】
無料
【申し込み】
創業に求められる経営、財務、人材育成および販路開拓に関すること
【講師】
一社東京都中小企業診断士協会城東支部
【申し込み】
1月9日(火)
【申し込み】
区ホームページで(要事前会員登録)
【お問い合わせ】
経済課融資相談係
☎(3647)2331
FAX(3647)8442

【環境を介したもの】
嘔吐した人と同じ部屋にいて、ことにより感染します。
「ノロウイルスに汚染されたカキ等の二枚貝を介したもの」
加熱不十分のまま食べることで感染します。下水とともに海に流れたノロウイルスが、二枚貝に蓄積することが原因です。

【手洗い】
手に付いたノロウイルスを除去するため、帰宅時・調理の前・食事の前・トイレの後は、石けんを使ってしっかりと手洗いをしましょう。2度洗いをすると、より効果的です。
【消毒】
調理器具やトイレのドアノブ等は、塩素系漂白剤や熱湯で消毒をしましょう。
※アルコール系消毒剤は、ノロウイルスに対しての効果は期待できません。
【加熱】
加熱調理用カキは中心部まで加熱をしましょう。85〜90℃で90秒間以上が目安です。
日々実施している手洗い・手指消毒・マスク着用・環境の消毒等が、ノロウイルス感染症の

【対策】
区では、火災の初期消火に効果的な家庭用消火器の購入と薬剤詰替のあっせんを行っています。
区の指定業者が消火器を自宅まで配達します。運搬料はかかりません。
薬剤詰替は粉末消火器のみが対象(強化液消火器は不可)で、世帯に1本まで
【納品】
申込後、納品業者・納品期日等を郵送でお知らせします。納品時に指定業者が持参する委任状に捺印し、代金をお支払いください。
※申込後、納品までに1か月程度かかります。
【防災課災害対策係(区役所隣防災センター4階1番)に電

こうとう若者の女性しごとセンター 1月度セミナー 参加者募集

求職者向けのセミナーを開催しています。「就活や職場で役立つビジネスマナー基礎講座」等を開催します。挨拶の仕方や名刺交換など、就活や職場ですぐに役立つ知識が満載です。
【開催日時】
12/15(金)9:30からホームページまたは電話でこうとう若者・女性しごとセンター☎5836-5160、FAX3637-2351

日時	対象	定員	テーマ
1/12(金)10:30~12:30	どなたでも	10人	職場で求められるPCスキル講座 -実務Excel編- ☆
1/16(火)10:30~12:30	どなたでも	32人	自分に合った求人探し方 ~求人票に散りばめられた謎を解き明かす!~
1/17(水)10:30~12:30	どなたでも	32人	基本から学べる!応募書類作成講座
1/18(木)10:30~15:30	どなたでも	10人	職場で求められるPCスキル講座 -応用Excel編- ☆
1/22(月)10:30~12:30	どなたでも	32人	もっと魅力的にアピール! 面接スキルアップ講座
1/24(水)10:30~12:30	女性	18人	仕事探しの方向性を整理する ~女性の為の適職探し講座~
1/25(木)10:30~12:30	どなたでも	32人	面接を成功させるために ~相手に伝わる「話し方」と立居振る舞い~
1/26(金)10:30~12:30	どなたでも	32人	就活や職場で役立つ ビジネスマナー基礎講座
1/29(月)10:30~12:30	どなたでも	32人	相手に伝わるビジネスメールの基本 (オンライン受講可)
1/30(火)10:30~12:30	どなたでも	32人	就活やビジネスのストレス対策 折れない心をつくる「レジリエンス」力 (オンライン受講可)

※セミナーの申し込みには、こうとう若者・女性しごとセンターの利用登録が必要。
※受講が初めての方を優先。月に3講座まで申込可。
※パソコン講座(☆)の受付期間は12/20(水)まで。区民の優先枠(5割)を設け抽選。
12/22(金)ホームページで当選者IDを発表。
※パソコン講座(☆)以外の講座は、申込順。
※実務Excel編は、簡単な表作成や四則演算ができる方が対象。
※応用Excel編は、Excelの基本操作(表、グラフの作成、SUM関数やAVERAGE関数等)が問題なくできる方が対象。

家庭用消火器のあっせん 初期消火で火災の被害を最小限に

区では、火災の初期消火に効果的な家庭用消火器の購入と薬剤詰替のあっせんを行っています。区の指定業者が消火器を自宅まで配達します。運搬料はかかりません。薬剤詰替は粉末消火器のみが対象(強化液消火器は不可)で、世帯に1本まで
【納品】
申込後、納品業者・納品期日等を郵送でお知らせします。納品時に指定業者が持参する委任状に捺印し、代金をお支払いください。
※申込後、納品までに1か月程度かかります。
【防災課災害対策係(区役所隣防災センター4階1番)に電

【対策】
区では、火災の初期消火に効果的な家庭用消火器の購入と薬剤詰替のあっせんを行っています。区の指定業者が消火器を自宅まで配達します。運搬料はかかりません。薬剤詰替は粉末消火器のみが対象(強化液消火器は不可)で、世帯に1本まで
【納品】
申込後、納品業者・納品期日等を郵送でお知らせします。納品時に指定業者が持参する委任状に捺印し、代金をお支払いください。
※申込後、納品までに1か月程度かかります。
【防災課災害対策係(区役所隣防災センター4階1番)に電

消火器あっせん価格

	消火器購入			薬剤詰替	
	強化液	粉末		粉末	
	1リットル	2.0kg	3.0kg	2.0kg	3.0kg
協定価格	6,930円	6,215円	8,580円	4,070円	5,500円
区助成額	1,400円	1,300円	1,500円	890円	1,030円
あっせん価格	5,530円	4,915円	7,080円	3,180円	4,470円

引き取り価格

	リサイクルシール	あり	なし
協定価格		1,100円	1,600円

女性のなやみとDVホットライン
☎3647-9551

一人で悩まずご相談を 相談無料・秘密厳守
相談には電話相談と面接相談(予約制)があります。
相談日 月〜土曜(祝日・年末年始を除く)9:00〜17:00※木曜は20:00まで

※古い消火器の引き取りのみをご希望の場合は、東京都消防設備協同組合第15支部までご相談ください(有料)。
☎(3631)1746
FAX(3647)8440
☎(3647)9587

江東区放課後こどもプラン(後期)

パブリックコメント(意見募集)を実施

素案



▲みんなで楽しくおやつタイム!(きっずクラブB登録)

今年度は、平成31年3月に策定した「江東区放課後こどもプラン(平成31年度～令和10年度)」の中間年度にあたり、前期5年の取組方針を見直し、後期5年の取り組みの方向性を示すものとして、後期プラン(素案)を作成しました。このたび、その概要をお知らせするとともに、パブリックコメント(意見募集)を実施します。皆様のご意見をお待ちしています。

素案に対するご意見をお寄せください

素案の全文は、区ホームページ、こうとう情報ステーション(区役所2階)、地域教育課窓口(区役所6階10番)で閲覧できます。寄せられたご意見や区の考え方は後日、区報・区ホームページで公開します。なお、ご意見に対する個別回答は行いませんので、ご了承ください。

意見の募集期間

12/11(月)～1/5(金)必着

意見の提出方法

区ホームページ、または①氏名②住所③年代④ご意見⑤区外在住で区内在勤・在学の方は、勤務先名・学校名・所在地を記入し、地域教育課に郵送(区報掲載のはがき等)・ファクス・窓口で(電話受付は行いません)。

☎ 地域教育課放課後支援係
☎3647-9308、FAX3647-9274

今後のスケジュール

意見の募集締切後、令和6年3月に計画を策定し、区議会への報告および区民の皆さんへの公表を予定しています。

素案の概要は6面に掲載

郵便はがき

1 3 5 8 7 9 0
001

江東区役所 教育委員会事務局
地域教育課 放課後支援係 行

東陽四丁目11番28号
(受取人)

料金受取人払郵便
深川局承認
3179
差出有効期間
令和6年1月6日まで
(切手を貼らずにお出ください)

きりとり線



江東区放課後こどもプラン(後期)素案の概要

プラン策定の趣旨

区では、平成30年9月に国が定めた「新・放課後子ども総合プラン」に掲げられた目標に基づき、平成31年3月に「江東区放課後こどもプラン」を策定しました。

令和5年4月にこども基本法が施行され、こども家庭庁が設置されました。こども家庭庁のこども家庭審議会において、放課後の過ごし方を含めた「こどもの居場所づくり指針」が審議されており、放課後の居場所についても「こどもまんなか」の視点に立ち、こどもの主体性を尊重して考えた取り組みが求められています。

これらの状況を踏まえ、後期プランは、平成31年3月に策定した「江東区放課後こどもプラン」の前期5年の取組方針を見直し、放課後児童クラブ、放課後こども教室における後期5年の取り組みの方向性を示すものとして策定します。

「江東区放課後こどもプラン」が目指す姿

- 長期的には、全放課後児童クラブ・放課後こども教室が小学校内で運営され、両事業がそれぞれの役割を果たしつつ、小学校や児童館等と連携していることを目指します。
- 本プランの対象期間においては、児童数の増加に伴い、放課後児童クラブにおいて保留児童^{*}の発生が見込まれていることや、小学校内でのスペース確保が難しいこと、また放課後の居場所の選択肢の一つになることから、小学校外の放課後児童クラブも引き続き活用します。
- 各事業では、児童の権利に関する条約と改正児童福祉法、こども基本法の理念を踏まえ、こどもの主体性を尊重した環境づくりを推進し、こどもの「生きる力」の向上を図ります。

*保留児童…放課後児童クラブ(きッズクラブB登録)に申し込みを希望したものの、第一希望のクラブに入所できなかった児童。

後期プランの目的・位置づけ等

【対象期間】

令和6年度～10年度

【対象事業】

- 放課後児童クラブ(きッズクラブB登録、土曜江東きッズクラブ)
- 放課後こども教室(きッズクラブA登録)

江東区放課後こどもプラン(後期)素案へのご意見をお聞かせください。

意見募集締切：1/5(金)必着

氏名	
住所	
年代	20代以下 30代 40代 50代 60代 70代以上

※いただいた個人情報は、本パブリックコメント以外の目的には使用しません。

【目的】

対象事業の質的向上、効果的・効率的な仕組みづくり

【位置づけ】

「江東区こども・子育て支援事業計画」の個別計画

プランの方針

【全体方針】

方針1 きッズクラブの推進

小学校内の全きッズクラブを一体型もしくは連携型として運営。

方針2 学校外きッズクラブのあり方

地域の保留児童や特別な配慮が必要な児童の受け入れ等を踏まえ、学校外きッズクラブのあり方について検討。

【量の確保】

方針3 放課後児童クラブにおける保留児童対策

小学校において校舎等の増設あるいは改築が見込まれる場合、必要な育成室面積確保に向けた調整を実施。学校外きッズクラブの利用を促すほか、NPO等の私立学童クラブの活用を検討。

【質の向上】

方針4 放課後児童クラブにおける土曜日の育成

「土曜江東きッズクラブ」の運営場所は小学校外の拠点方式を基本とし、保護者ニーズに沿うような運営方法を検討。

方針5 放課後こども教室のあり方と自主性・自立性を高める環境と仕組みづくり

事業の目的を踏まえ、放課後児童クラブとの違いを再周知。活動場所の環境改善と活動場所の選択による、児童の自主性・自立性の向上。

方針6 特別な配慮が必要な児童への適切な対応

関係機関等と連携し、安全・安心に過ごせる環境づくりを推進。外国人児童や保護者との円滑なコミュニケーションのため、多言語化を推進。

方針7 地域との連携

地域住民、地域の大学、保護者等との一層の連携を推進。

方針8 きッズクラブの質の向上

質の維持・向上を図るため、指導・検査の実施を検討。

【体制づくり】

方針9 業務の効率化等による持続性の高い運営方法の推進

限られた人的資源を児童の育成や見守りに充て、児童の安全・安心な居場所づくりを実現するため、効率的な運営方法を推進。事業費の負担のあり方や、利用料の妥当性等について検証。

プランの推進にあたって

【事業運営の視点】

- 放課後児童クラブでは、その役割を踏まえつつ、こどもの発達段階に応じた育成と環境づくりを進めていきます。
- 放課後こども教室では、対話・遊び・見守りを通じて、児童との信頼関係の構築を図ります。
- 指導員については適切な遊び、生活の援助ができる指導力を養うとともに、各種研修等を通じて質の向上を図ります。

【プログラムの視点】

- 学校教育と連携し、知・徳・体にわたる「生きる力」を育むプログラムを実施します。

放課後児童クラブにおけるプログラム

- 季節行事や誕生日会、おやつ等の家庭生活に係る普遍的なプログラムについては、今後も継続して実施します。
- 固定した児童の利用が前提である特性を生かし、長期間での取り組みが必要な制作や、定期的、継続的なプログラムを効果的に取り入れます。

放課後こども教室におけるプログラム

- プログラムの実施にあたっては、地域との連携を深めていきます。
- 高学年については低学年とは異なる内容や頻度でのプログラムの実施を検討します。



介護予防リーダー養成講座

KOTO活き粋体操を使った介護予防活動を地域のため、自分のために始めてみませんか

江東区オリジナルの介護予防体操であるKOTO活き粋体操の実技と体操の指導方法・指導のポイント、介護予防についての知識を学び、体操指導者を養成する講座です。地域で介護予防活動をすでに始めている方、介護予防のグループを立ち上げたい方におすすめです。

※最終日に認定会と CPR (心肺蘇生) 講習を行いますので、オンライン講演会

「プレコンセプションケアは将来の妊娠を考えながら、女性やカップルが自分たちの生活や健康に向き合うこと」です。自分自身のからだどこころに向き合う時間を作ってみませんか。

最終日のみ終了時間が午後0時半となります。 ※他に別日程で見学実習あり。

区内在住の地域で介護予防活動を行う意欲のある方で、全回のプログラムに参加できる方 20人 (抽選) 費 無料

「講義」介護予防・転倒予防、栄養と口腔機能、高齢者が運動を行う際の注意、認知症予防・対応、区の高齢者の実態、 CPR 講習「実技」KOTO活き粋体操、体力測定の実施など

1月5日(金) 区ホームページは12月15日(金) 午前9時から、電話は12月18日(月) からスポーツクラブ & スパルネサンス 亀戸 24

5836 1301 (月)木曜、午前11時〜午後5時 ※祝日を除く

5836 1302 地域ケア推進課地域ケア係

3647 4398 3647 3165

荒田尚子 (国立成育医療研究センター周産期・母性診療センター母性内科診療部長)

1月19日(金) 午後5時

12月18日(月) 午前9時から区ホームページまたは電話で

5632 2291 5632 2295

須川亜紀子 (横浜国立大学大学院都市イノベーション研究院教授・日本アニメーション学会会長)

1月16日(火) 12月15日(金) 午前9時から区ホームページまたは男女共同参画推進センター(扇橋3-2-2 パルシティ江東内) に電話・窓口で

5683 0341 5683 0340

無料上映会

パルシティ・シアター

映画「最高の人生の見つけ方」

パルシティ・シアターでは、映画を通じて多様性を認め合う社会を考えます。今回の映画では、日常にありがちなアンコンシャスバイアス(無意識の思い込み・偏見)等を取り上げます。

人生を家庭に捧げてきた専業主婦と、人生を仕事に捧げてきた社長。全く違う人生を生きてきた2人の共通点は余命宣告を受けたこと。偶然出会った彼女たちが自分の殻を破ってさまざまなことに挑戦する姿に、生きる喜びをあらためて気づかせてくれる作品です。

出演 吉永小百合、天海祐希他

1月20日(土) 午後2時〜4時10分

男女共同参画推進センターレクホール(扇橋3-22-2 パルシティ江東1階)

150人(申込順) 無料

幼児(1歳6か月〜就学前)10人程度(申込時要予約)

12月15日(金) 午前9時から区ホームページまたは男女共同参画推進センターに電話・窓口で

5683 0341 5683 0340

マンシヨンの適正な維持管理の推進を目的にマンシヨンセミナーを開催します。

今回は、(一社)東京都マンシヨン管理士会に所属するマンシヨン管理士の方々がトークセッションを実施し、修繕積立金の不足や大規模修繕費の高騰といった最新の課題を踏まえたマンシヨン大規模修繕の進め方を解説します。またマンシヨン管理士を交えた管理組合意見交換会も実施します。

1月27日(土) 午前10時〜午後0時半(受付開始: 午前9時半)

区役所7階第71〜73会議室

管理組合理事および区分所有者50人(申込順) 無料

1月19日(金) 12月18日(月) から電話またはファクスに①催しもの名②マンシヨン名③氏名④住所⑤電話番号⑥意見交換会の参加可否⑦事前に質問したい内容を記入し、住宅課住宅指導係へ

5683 0341 5683 0340

みんなで知ろう 失語症のこと

第5回 失語症友の会・失語症カフェ

今回は、失語症者同士の親睦や情報交換、居場所づくりなどを目的として「失語症友の会」や「失語症カフェ」についてご紹介します。

失語症友の会 地域の失語症者同士の親睦、情報交換などを通じて、社会参加を促進することを目的としています。

NPO法人日本失語症協議会には、全国で87の友の会が加盟しており、区には「江東失語症友の会」があります。

すずめの会は昭和60年に設立され、失語症者とその家族が立ち上げた、非常に歴史のある会です。原則、奇数月に1回開催され、言語聴覚士と意思疎通支援者と共に、趣味活動やお互いの近況報告、全体でのレクリエーションなどを行い、失語症者の貴重な交流場所となっています。

失語症者が支援者による支援を受けながら、気兼ねなく楽しく話せる場に参加することや、外に出て安心して話をするのが社会参加のため1つのきっかけになると考えられます。

関心のある方は「失語症友の会」や「失語症カフェ」に参加してみたいかがでしょうか。

障害者施策課推進係

3647 4749 3699 0329

5683 0341 5683 0340

LGBT等相談

性自認および性的指向に関する悩みや不安などご相談ください。LGBT等当事者だけでなく、家族や職場、支援者の方もお相談できます。

電話相談 毎月第3木曜17:00〜20:00、☎3647-1171

面接相談(要予約) 毎月第2火曜17:00〜20:00

予約方法ほか詳細は区ホームページで

お問い合わせ先 HPホームページ Eメール

お問い合わせ先 HPホームページ Eメール

お問い合わせ先 HPホームページ Eメール

お問い合わせ先 HPホームページ Eメール

お問い合わせ先 HPホームページ Eメール

お問い合わせ先 HPホームページ Eメール

お問い合わせ先 HPホームページ Eメール

お問い合わせ先 HPホームページ Eメール

お問い合わせ先 HPホームページ Eメール

お問い合わせ先 HPホームページ Eメール

お問い合わせ先 HPホームページ Eメール

お問い合わせ先 HPホームページ Eメール

お問い合わせ先 HPホームページ Eメール



冬至は銭湯のゆず湯へ

65歳以上・小学生以下の方は無料

12月22日(金)の冬至に、区内銭湯でゆず湯を行います。65歳以上の方と小学生以下の方は無料で入浴できます。

ゆず湯に入ると血行が良くなり、体がとても温まるといわれています。ゆずの和やかな香りをぜひ体験してください。対象の方は、各銭湯でその旨を告げてご利用ください。

消費者センター

☎(5683)0321
FAX(5683)0318

浴場名	所在地	浴場名	所在地
白山湯	枝川1-6-15	らん湯	大島2-37-7
金春湯	東陽1-6-9	春の湯	大島7-25-14
ニュー松の湯	東陽3-12-11	竹の湯	北砂3-25-8
辰巳湯	三好1-2-3	亀の湯	北砂4-20-25
常盤湯	常盤2-3-8	文化湯	北砂6-14-8
竹の湯	森下4-9-18	喜楽湯	南砂4-15-19
亀の湯	猿江1-18-9	藤の湯	東砂3-18-17
隆乃湯	亀戸5-9-7	旭湯	東砂7-15-1
富山湯	亀戸6-49-14	不二の湯	東砂8-20-16
第二久の湯	大島1-36-6		

のらくらマンガ賞受賞作品決定

森下文化センターで授賞式・応募作品展を開催

「のらくらマンガ賞」に、今年度は全国各地から、総数197点の応募があり、厳正なる審査の結果、各賞が決定しました。

審査員 山根青鬼(漫画家・のらくろトリオ)、ウノ・カマキリ(漫画家)、室山まゆみ(漫画家)

授賞式

各賞の授与のほか、審査員による講評も行います。「のらくろ」も、お祝いにかけつけます。
時 1月21日(日)午後2時
申 電話で森下文化センター
※詳細はお問い合わせください。

応募作品展

今回の全応募作品を展示します。惜しくも入賞を逃した作品

第19回 のらくらマンガ賞 大賞受賞作品

部門	作品タイトル	受賞者名
コマ漫画の部 「つながる」	一般	タコ足配線 杉山しげ行
	ジュニア (中学生以下)	つながる未来のために 長谷川嘉美
ストーリー 漫画の部	一般	がらんどう カンナリ
イラストの部 「まつり」	一般	わっしょい、わっしょい、まつりだまつりだ!! 野口智子
	ジュニアA (小学生以下)	初めての花火大会 ノゾミーヌ

※ストーリー漫画の部・ジュニア(中学生以下)、イラストの部・ジュニアB(中・高校生)は該当なし

も、個性あふれる力作ぞろいです。また、過去の受賞作品も展示します。
時 1月4日(木)～21日(日)
午前9時～午後9時

えこくる江東 1月の環境学習講座

時 内 下表のとおり 区内在住の方を優先し、抽選。当選者の方にのみ通知を郵送
12/20(水)必着 申 区ホームページまたは用紙等(1講座1枚)に①講座名・日時②氏名(ふりがな)③住所④電話番号⑤高校生以下の方は学校名・学年・年齢⑥対象に保護者が含まれる講座は保護者の氏名(ふりがな)を記入し、〒135-0052潮見1-29-7えこくる江東講座担当に郵送・窓口で☎3644-7130、FAX3644-7135※月曜(祝日の場合は翌営業日)・12/28～1/4は休館※詳細は区ホームページをご覧ください

講座	日時・場所	費用	対象
“エコかるた”で遊ぼう! 講師 NPO法人えこ・あくしょん江東	1/6(土)13:30～15:30 場 えこくる江東	無料	5歳～小学生と保護者16人(小学3年生以下の方は要保護者同伴)☆
葛西臨海公園で冬鳥を観察しよう 講師 NPO法人ネイチャーリーダー江東	1/20(土)10:00～12:00 場 葛西臨海公園(江戸川区臨海町6-2)	無料	小学3年生以上の方20人(小学生は要保護者同伴)
わくわく生きものたんけん隊 ～清澄庭園編～ 講師 佐々木洋(プロ・ナチュラリスト)	1/21(日)9:30～11:30 場 清澄庭園(清澄3-3)	150円 (大人入園料)	年長児～小学生と保護者12組24人
大人のためのバードウォッチング初級編 ～冬の渡り鳥を観察しよう～ 講師 NPO法人生態教育センター	1/27(土)10:00～12:00 ※雨天の場合は1/28(日)に順延予定 場 葛西臨海公園・葛西海浜公園	無料	高校生以上の方16人

えこくる江東クイズラリー
土・日曜を中心に開催中。冬休みは12/26(火)・27(水)、1/5(金)も開催。参加者には景品を進呈
どなたでも(小学3年生以下の方は要保護者同伴) 無料
申 当日直接えこくる江東2階事務室へ

※当選者のみ、入室・参加できます。
☆保護者1人につき子ども2人まで申込可

えこくる江東の環境学習情報ナビゲーター



コマ漫画の部
一般大賞



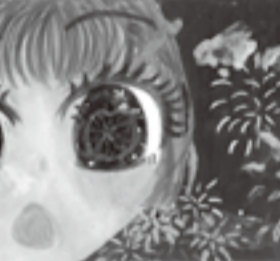
ジュニア大賞・区長特別賞



ストーリー漫画の部
一般大賞



イラストの部
一般大賞



イラストの部
ジュニアA大賞

保健つづき 健康度測定(1～3月)
運動負荷心電図検査を含む健康度測定を受診すると、あなたの健康状態にあった適切な運動処方を作成できます。なお、本測定は、健康センタートレーニングルームを利用希望される方は必須となります 時 1/13(土)・20(土)・27(土)・29(月)、2/5(月)・10(土)・17(土)・24(土)、3/4(月)・9(土)・16(土)・23(土)の午前(1人約2時間) 場 健康センター(東陽2-1-1) 入 各回8人(申込順) 費 7,000円(3か月以内の血液検査結果をお持ちの方は5,000円) 内 血圧測定、血液検査(14項目)、安静時および運動負荷時心電図検査、問診、骨密度測定、運動カウンセリング 申 12/18(月)14:00から健康センターに電話・窓口で☎3647-5402、FAX 3647-5048

障害・高齢等で歯科診療が受けにくい方に歯科医を紹介
心身の障害や高齢のために通院が難しい方や、通常の歯科診療が受けにくい方が「かかりつけ歯科医」を持ち、身近で適切な歯科診療が受けられるよう、江東区歯科医師会に相談窓口を設置しています。障害者(児)のお口の健康について相談できる歯科医や、高齢や疾病で通院が困難な方に訪問診療等を行っている歯科医を紹介しています 時 月～金曜9:30～16:30(祝日を除く) 申 電話で江東区歯科医師会☎3649-0780、FAX 3649-1688

歯官公署
保育士就職支援研修・相談会
時 1/14(日)14:00～16:00 場 秋葉原UDX(千代田区外神田4-14-1)

区内で就職を希望する保育士資格をお持ちの方または資格取得見込みの方 費 無料 内 民間保育園がブースを出します。現役保育士・人事担当者と直接お話しできます。相談会申込者には就職支援研修(オンライン)の動画視聴用ID、パスワードをお知らせします。相談会前のご視聴ください。千代田区・中央区・港区・文京区・江東区・品川区・目黒区・太田区・渋谷区の保育園が出席予定です※履歴書不要・服装自由・入退場自由 申 東京都保育人材・保育所支援センターホームページをご覧ください 問 東京都保育人材・保育所支援センター☎5211-2912

その他
公証人による無料相談会
時 1/10(水)13:00～16:00 場 広報

広聴課相談室(区役所2階22番) 入 6人(申込順)※空きがあれば当日受付可 費 無料 内 「老後の安心設計」のための、任意後見契約や遺言書の作成、離婚に伴う養育費や財産分与等の給付契約、その他金銭・不動産の貸借等の契約全般 申 12/15(金)9:00から日本橋公証役場(中央区日本橋兜町1-10)に電話・窓口で☎3666-3089、FAX3666-3573

江東区医師会 区民公開講座
時 1/13(土)15:00～16:00(開場14:30) 場 江東区医師会館4階講堂(東陽5-31-18) 入 80人(申込順)※小学生以下の方は入場不可 費 無料 内 オシッコで困っていませんか?「前立腺肥大症の診断と最新治療」 師 森田将(昭和大学江東豊洲病院泌尿器科准教授) 申 12/18(月)から電話で江東区医師会☎3649-1411

凡例 時日時 場所 集 対象 定員 費用 内容 師講師 保一時保育 締切日 申 申し込み 問 問合先 HP ホームページ Eメール

お知らせ

令和6年度江東きつずクラブ B登録 利用申請受付中

[集中募集期間] 12/15(金)まで。その後も申請を受け付けますが、集中募集期間中の申請が優先されます。詳細は、区ホームページ・各クラブ・児童館・地域教育課(区役所6階9・10番)等で配布している利用案内の冊子をご覧ください [申] 利用を希望する各クラブ事務室へ [問] 各クラブまたは地域教育課放課後支援係 ☎3647-9308、FAX3647-9274

司法書士による法律(登記等)相談(1月)

不動産の相続登記が4/1(月)から義務化されます [時] 1/10(水)・17(水)14:00~16:00(1人20分、開始時間の15分前入室) [場] 江東区文化センター6階第5会議室(東陽4-11-3) [人] 各20人(申込順)※空きがあれば当日受付可 [費] 無料 [内] 相続・遺言(登記等)、贈与、成年後見、不動産登記、株式会社等の設立・役員変更、金銭問題等 [申] 12/15(金)8:30から広報広聴課広聴相談係(区役所2階22番)に電話・窓口で☎3647-4700、FAX3647-9635

分譲マンション無料相談会

[時] 1/10(水)13:00~16:00(1件1時間以内) [場] 区役所5階第51会議室・都市整備部会議室 [人] 区内分譲マンションの管理組合役員および区分所有者6件(申込順) [費] 無料 [内] 分譲マンションの維持管理に関するさまざまな問題に対応するための相談会 [締] 1/5(金) [申] 12/15(金)から住宅課住宅指導係(区役所5階1番)に電話・窓口で☎3647-9473、FAX3647-9268

介護保険要介護認定調査業務委託事業者募集

区では、区内の介護保険要介護認定調査業務の一部を民間事業者に委託しています。新たに認定調査の実施事業者を募集します。調査業務を実施希望の事業者の方はお問い合わせください[委託先]区内で認定調査が可能な居宅介護支援事業者(事業所は区外でも可) [申] 介護保険課調査係にお電話ください。必要書類を送付します [問] 介護保険課調査係 ☎3647-9497、FAX3647-9466

ふれあいサービス協力会員募集

高齢の方や障害のある方、産前産後の世帯など援助が必要な方を対象に、家事や介護のサポートをしてくださる協力会員(有償ボランティア)を募集しています。協力会員としてご登録いただき、地域の助け合いにご協力をお願いします [活動内容・謝礼金]○家事援助サービス(食事の支度・洗濯・掃除・買物代行など)1時間700円または840円○介護サービス(車いす・外出等の介助、乳幼児介助など)1時間840円または1,050円○ちょっとしたサービス(電池や電球の交換・体調不良時の買物代行等)1回500円(30分以内) [登録説明会] [時] 1/16(火)14:00~16:30 [場] 亀戸文化センター第2研修室(亀戸2-19-1カメラプラザ5階) [人] 18歳以上の心身ともに健康な方18人(申込順)※資格・経験・性別・居住地は不問 [内] 事業説明と登録手続き [申] 12/18(月)から電話で社会福祉協議会福祉サービス課 ☎5683-1571、FAX5683-1570



講座・催しもの

区立小学校特別支援学級 連合展覧会

区内小学校特別支援学級・特別支援学校に在籍する児童の、楽しく力のかもった絵画や立体作品などを多数展示します [時] 1/12(金)~16(火)9:00~16:30※最終日は12:30まで [場] 江東区文化センター2階展示ロビー(東陽4-11-3) [主催] 区立特別支援学級設置校長会 [協賛] 区教育委員会 [申] 当日直接会場へ [問] 連合展覧会実行委員会(安藤(平久小学校)) ☎3644-0374、FAX5690-4012

お正月耳からごちそうコンサート

ヴァイオリンによる音楽と絵本の世界を親子で楽しみましょう [時] 1/7(日)15:00~(開場14:30) [場] 豊洲文化センターサブ・レクホール(豊洲2-2-18豊洲シビックセンター7階) [人] 椅子に座って音楽を聴くことができるこどもと保護者120人(申込順) [費] 無料 [師] 白井麻友(ヴァイオリニスト、江東区音楽家協会所属)ほか [申] 12/16(土)9:00から豊洲図書館(豊洲シビックセンター9階)に電話・窓口で☎3536-5931、FAX3532-5075

認知症カフェ「流れ星」

認知症の方や家族、認知症に関心のある方、どなたでも参加できます [時] 1/6(土)10:00~12:00 [場] (特養)あそか園1階(住吉1-9-5) [人] 20人程度(申込順)※空きがあれば当日参加可 [費] 無料 [申] 12/15(金)から電話で住吉長寿サポートセンター ☎3635-0646、FAX3632-3617

書写・書道練成会 「めぞう美文字マスター！」

日本の伝統文化である「書」に親しみながら手書きの良さを体験しましょう。書初めを上手に書くアドバイスも聞くことができます [時] 12/27(水)、1/20(土)13:30~15:00 [場] 小名木川児童館(北砂5-20-5-101) [人] 区内在住の小学3年生~高校生世代の方各回小学生20人、中学生10人(申込順)※高校生世代の方は制限なし [費] 無料 [師] 石戸江鳳(全日本書道連盟「書潮会」) [申] 12/15(金)から小名木川児童館に電話・窓口で☎・FAX3640-1941

講演会『「親あるあいだ」に「親なきあと」の準備を』

障害のある子の親にとって共通の悩みでもある「親なきあと」。漠然としている不安を整理して、それぞれに応じる制度や仕組み、地域での取り組みなどを紹介します [時] 1/24(水)10:00~12:00 [場] 障害者福祉センター3階会議室(扇橋3-7-2) [人] 区内在住・在勤の方50人(申込順) [費] 無料 [師] 渡部伸(「親なきあと」相談室、渡部行政書士社労士事務所) [締] 1/17(水) [申] 12/15(金)から電話・窓口、またはファクスに①催しもの名②氏名③住所④電話(ファクス)番号⑤年齢を記入し、障害者福祉センターへ※上記の方法での申し込みが難しい方はご相談ください ☎3699-0316、FAX3647-4918

落語 新春圓橘一門会

[時] 1/2(火)・3(水)16:00~(開場15:30) [場] 深川東京モダン館(門前仲町1-19-15) [人] 各50人(申込順) [費] 事前申込2,500円、当日2,800円 [出演] 三遊亭圓橘・萬橘・朝橘・萬丸(落語家) [申] 12/15(金)10:00から電話で深川東京モダン館 ☎5639-

1776、FAX5620-1632 [E] info@fuka.gawatokyo.com

少年少女空手道初心者教室・ソフトテニス教室

1. 少年少女空手道初心者教室 [時] 1/21・28(日曜全2回)9:30~12:00 [場] スポーツ会館(北砂1-2-9) [人] 区内在住の小・中学生15人(抽選) [主管] 江東区空手道連盟
2. 少年少女ソフトテニス教室 [時] 1/28、2/4(日曜全2回)8:30~14:00(受付開始8:00) [場] 豊住庭球場(東陽6-1-13) [人] 区内在住の小学5年生~中学生50人(抽選)※ラケットの無料貸し出しあり [主管] 江東区ソフトテニス連盟 ※いずれも [費] 無料(2は昼食持参) [締] 12/25(月) [申] 12/11(月)9:00から健康スポーツ公社予約サイトで [問] 健康スポーツ公社 ☎3647-5402、FAX3647-5048

東京シティ・フィルによる 楽器のクリニック

東京シティ・フィルハーモニック管弦楽団の楽団員が、楽器の演奏方法を教えます [時] 2/4(日)10:00~18:00※レッスン時間・講師の希望は受け付けていません [場] ティアラこうとう練習室ほか [人] ①個人レッスン(45分):対象の楽器経験がある小学生以上の方(抽選)※経験年数は不問②パートレッスン(60分):アマチュアオーケストラ・部活動等に参加の方(抽選)※4人まで。同じ楽器・曲目に限る [費] ①大人3,500円、小・中学生2,500円②大人6,000円、小・中学生4,000円 [対象楽器] ヴァイオリン・ヴィオラ・チェロ・コントラバス・フルート・オーボエ・クラリネット・ファゴット・ホルン・トランペット・トロンボーン・チューバ ※楽器は各自持参 [締] 1/4(木)17:00必着 [申] ティアラこうとうホームページ、またはティアラこうとう・各文化センター・総合区民センターにある申込用紙に記入のうえ、〒135-0002住吉2-28-36ティアラこうとう楽器のクリニック係に郵送・窓口で※レッスンの見学は電話で申し込み ☎3635-5500、FAX3635-5547

芭蕉記念館 冬季文学講習会

芭蕉が活躍した元禄の俳句界について学ぶ講座です [時] 下表のとおり [場] 芭蕉記念館1階会議室(常盤1-6-3) [人] 36人(抽選) [費] 3,400円(教材費含む) [締] 1/5(金)必着 [申] 芭蕉記念館ホームページ・電話・窓口、またはファクスに①講座名②氏名(ふりがな)③住所④電話・ファクス番号⑤生まれ年(西暦)を記入し、芭蕉記念館へ ☎3631-1448、FAX3634-0986

回	日程	内容(予定)	講師
1	1/20(土)	転換期としての元禄俳諧	佐藤勝明(和洋女子大学教授)
2	1/27(土)	小西来山・上島鬼費-元禄大坂俳壇-	竹下義人(日本大学教授)
3	2/3(土)	伊藤信徳・池西言水-元禄京都俳壇-	佐藤勝明(和洋女子大学教授)
4	2/10(土)	宝井其角・水間沾徳-元禄江戸俳壇-	牧藍子(成蹊大学准教授)
5	2/17(土)	元禄期の芭蕉・蕉門	伊藤善隆(立正大学教授)

ゴルフアカデミー (ジュニアスクール)

ジュニア初級者を対象とした日本女子プロゴルフ協会会員によるレッスンです [時] 1~3月の水・木・金曜のいずれか週1回(全9回)17:00~18:00 [場] 若洲ゴルフリンクス練習場(若洲3-1-2) [人] 小・中学生15人(申込順) [費] 無料 [申] 12/16(土)13:30から電話で若洲ゴルフリンクス練習場 ☎3522-3370(13:30~16:00)

保健

30代のための健診 (生活習慣病予防健診1月分)

[時] 場 下表のとおり [人] 健診日現在30~39歳の区内在住の方各会場25人(抽選)※最近1年以内に受診した方はご遠慮ください [費] 無料 [内] 血液・尿検査・腹囲測定等 [締] 12/20(水)必着 [申] 東京共同電子申請・届出サービス(パソコンのみ)、またははがきに①健診名②氏名(ふりがな)③住所④電話番号⑤年齢⑥生年月日⑦性別を記入し、希望する保健相談所へ郵送・窓口で(重複申込不可) [問] 各保健相談所管理係

場所	検査日時	結果日時
城東保健相談所 〒136-0072大島3-1-3 ☎3637-6521 FAX3637-6651	1/9(火) 9:00~	1/26(金) 13:30~
深川保健相談所 〒135-0021白河3-4-3-301 ☎3641-1181 FAX3641-5557	1/9(火) 13:00~	1/23(火) 13:20~
深川南部保健相談所 〒135-0051枝川11-8-15-102 ☎5632-2291 FAX5632-2295	1/5(金) 12:45~	1/19(金) 13:30~

※城東南部保健相談所は2月に実施予定

栄養相談・運動相談(1月分)

[時] 1/21(日)・27(土)①栄養相談10:00~15:30②運動相談13:30~16:30 [場] 健康センター(東陽2-1-1) [人] ①各8人②各6人(申込順) [費] 無料 [内] ①食に関する悩みや食事記録から見る食事バランスなど②運動に関する悩みや体組成測定から見る効果的な運動方法など [申] 12/16(土)13:00から健康センターに電話・窓口で☎3647-5402、FAX3647-5048

江東区スポーツネット

3月のスポーツ施設(野球場・運動場・テニスコート)の利用申込
抽選受付期間 1/20(土)~31(水)
抽選後の空き施設の申込 2/9(金)から受付
申込方法 利用者登録後、ホームページ、または各スポーツセンターにある利用者端末機で申し込みます。なお、下記の日程は施設の整備・区民大会等の開催により利用申込はできませんのでご注意ください。

種目	施設・面番号	日(3月分)	時間
野球・ソフトボール	夢の島	1-2面	3・10・17・20・24・31 全日
		5-6面	全日程 全日
		3・4・9・10面	3・10・17・20・24・31 全日
	潮見	11・12面	2・9・10・16・20・23・24・30 全日
		東少年	全日程 全日
亀戸	全面	9-16 10~16	
	A面	全日程 全日	
	B面	平日 全日	
テニス	豊住	A~D面	2・9・16・23・30 14~17
		全面	17 8~17
ソフトボール・サッカー等	新砂	第一全面	2・3・9・10・24・31 全日
		第二全面	2・9・16 全日
	サッカークラス	31	12~16
		サッカー	3・10・17・24 8~16
多目的広場	2・9	全日	
	平日の月・水・金	全日	
屋外スポーツ施設休場日	11・25	全日	

※亀戸野球場A面は利用を中止します。B面は土・日曜、祝日を一般開放する予定です。
※夢の島野球場5・6面は令和6年3月末(予定)まで改修工事を行います。

[問] 夢の島競技場内屋外スポーツ施設事務所 ☎3522-0846、FAX3522-0855

スポーツセンター イベント情報

スポーツセンターでは、区民向けのスポーツイベントを行っています。詳細は、健康スポーツ公社ホームページの「イベント情報」をご覧ください。



健康スポーツ公社 ホームページ

ベビーシッター利用料の補助を開始します

1月利用分から

未就学児のお子さんを養育する保護者を対象に、都が認定したベビーシッター事業者の一時保育サービスを利用した際、利用料の一部を補助します。事前申請は不要で、保護者のリフレッシュや急な用事、お子さんの体調不良(病児保育を利用できるのは一部の事業者)など目的を問いません。保育園・幼稚園に通っている方や育児休業中の方も利用できます。詳細は区ホームページをご覧ください。



対象者

区内在住の未就学児(0歳から満6歳になる年度の末日までのこども)を養育する保護者(こども・保護者ともに江東区に住民登録があること)

対象期間

1月利用分から

上限金額(こども1人あたり)

7:00~22:00の利用 ▶ 1時間2,500円まで
22:00~翌7:00の利用 ▶ 1時間3,500円まで

※上限額の範囲内で、純然たる保育サービスの提供対価を実績に応じて補助します。
※入会金・会費・交通費・キャンセル料・保険料・おむつ代等の実費や家事援助・送迎のみの利用など、サービスの提供に付随する料金やクーポン・ポイント利用による割引料金などは対象外です。

上限時間(こども1人あたり)

同一年度内144時間まで
(多胎児はこども1人あたり同一年度内288時間まで)

保育条件

こども1人に対してベビーシッター1人による保育であること
※共同保育(保護者とベビーシッターと一緒に保育)も対象です。
※保育の場所(児童館・公園・区外の実家等)を問わず補助の対象ですが、保育が可能な場所はベビーシッター事業者にご確認ください。

対象事業者

東京都のベビーシッター利用支援事業(一時預かり利用支援)認定事業者
※最新の事業者情報は、都ホームページをご覧ください。

利用の流れ

- ①都認定事業者から利用したい事業者を選んで利用
※ベビーシッター利用支援事業を活用する旨を伝えてください。
- ②利用後、事業者へ料金を支払う
- ③必要書類を揃えて申請(郵送)

〒171-0014 豊島区池袋2-65-18 池袋WESTビル2階
江東区ベビーシッター申請受付事務局あて

※原則、利用月の翌月末(月~金曜※祝日を除く)までに必要書類を事務局へ郵送してください(必着)。ただし、3月利用分を含め、年度内利用分の最終申請受付は4月中旬締切です。

※申請の翌月末頃に保護者の口座へ補助金を振り込みます。
※必要書類や申請方法などの詳細は、区ホームページをご確認ください。
※申請受付およびコールセンターは委託事業者が実施しています。

問合せ先

12/28(木)まで

こども家庭支援課こども家庭係
☎3647-9230、FAX3647-9196



Q&Aや事業の詳細
(区ホームページ)

1/4(木)から

江東区ベビーシッター事業
コールセンター
☎0120-996-258



対象事業者の一覧
(都ホームページ)

9:00~17:00(月~金曜※祝日・年末年始を除く)

プロバスケットボール B3リーグ

東京ユナイテッドBC

新年試合に区民8,000人を無料招待

1/7(日)・8(月・祝) 有明アリーナ

開幕戦でBリーグ観客動員記録を更新した東京ユナイテッドBC(東京ユナイテッドバスケットボールクラブ)とヴィアティン三重の試合にご招待します。有明アリーナで東京ユナイテッドBCを応援しましょう!



時 1/7(日)17:30~、1/8(月・祝)15:00~
場 有明アリーナ メインアリーナ (有明1-11-1)

人 区内在住・在勤・在学の方 各日4,000人(抽選)

費 無料

締 12/21(木) 東京ユナイテッドBCホームページ▶



問合せ先 東京ユナイテッドBC ☎6897-3578

12/24(日)まで 新型コロナワクチン 集団接種会場での接種を終了

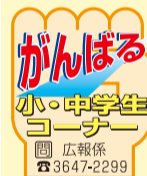
深川スポーツセンターで実施している新型コロナワクチン接種は、12/24(日)で終了します。

集団接種会場でのワクチン接種はすべて終了となりますので、接種をご希望の方は、早めにご検討ください。

※医療機関での接種は3/31(日)まで実施しています。実施医療機関は区ホームページをご覧ください。

問合せ先

新型コロナワクチン接種コールセンター
☎0120-115-721(8:30~17:30※年末年始を除く)
FAX3647-8647



関東中学柔道大会

男子50kg級 **3位**

やすこうち 安河内

ぜんた 善太さん(第四砂町中3年)



関東大会で3位に輝いた安河内さん。第四砂町中には柔道部がないため、東陽中柔道部で練習に励んできました。「目標に向かって努力し続けてきたことが結果につながりうれしいです。練習はもちろん、減量が一番大変でした。ブロック大会から3つ大会が続くので、およそ2か月食事制限をしました。7、8kgの減量は大変でしたが、減量後のラーメンが僕を救ってくれました」と話してくれました。

全国中学生ラグビーフットボール大会 江東ラグビークラブ 準優勝

新チームが始動してから約半年間、日本一ハードな練習をしてきたという江東ラグビークラブの皆さんが見事全国大会で準優勝に輝きました。キャプテンの熊野さんは「準優勝という結果で終わってしまい、悔しい気持ちがありますが、この最高のチーム・メンバーで全国大会の決勝という舞台に立てたことは非常にうれしく思います。グラウンドに入った22人だけでなく、全員でつかみ取った結果だと思います。全員でひとつになることができるとも良かったです」と話してくれました。



こうとう区報は発行日から3日かけて郵便ポストへお届けしています

ご家庭・事業所等で配布が必要ない場合や、配布部数の変更を希望される場合は、全戸配布コールセンター(平日および配布日の9:00~19:00) ☎6868-4059へ

読み終わった区報は古紙回収へ

凡例 時日時 場所所 集集 人対象・定員 費用用 内容 師講師 保一時保育 締締切日 申申し込み 問問 合合先 HPホームページ eメール