

寒くても大切な換気!

快適に過ごすため、きれいな空気、適切な湿度に

暖房器具等を使用する冬場は、ガスや灯油の燃焼により二酸化炭素等が発生し、室内の空気環境が悪くなっていきます。

また、冬場は室内の空気と外気との温度差が大きくなり、窓や壁に水滴(結露)が付きやすくなります。水滴は建材や壁紙を傷め、カビの発生・ダニの繁殖の原因にもなります。

室内の空気環境を快適にするために、次の2つのことを行いましょう。

空気を入れ換えましょう

○換気は1時間ごとに5分程度行いましょう。このとき、対角の位置にある窓を2か所以上開けて空気の流れを作ると、効率的に換気できます。

○24時間換気設備は、スイッチを切らずに、常時運転するようしましょう。

○家具で給気口や排気口をふさがないように、壁から少し離しましょう。

湿度を管理しましょう

○空気清浄機を使用している時も新鮮な外気を取り込むために換気をしましょう。

○空気が流れにくく、よどんでしまう場所には、サーキュレーターや扇風機等を利用して風を送りましょう。

○快適な湿度の範囲は、40〜70%と言われています。湿度計を使ってこの範囲を保ちましょう。

○加湿機を使用する時は、取扱説明書に従って管理しましょう。タンク内の水は毎日取り換え、清掃しましょう。

○保健所生活衛生課環境衛生係

☎(3647)5862
FAX(3615)7171

奨学資金の貸付

高校・高専等進学希望の 中学校3年生の方へ

区では、都内または隣接県内の高等学校・高等専門学校等に進学を希望する中学校3年生・義務教育学校9年生で、勉学意欲があり、経済上の理由から修学が困難な方に、奨学資金をお貸しします。

区内に引き続き1年以上居住している中学校3年生・義務教育学校9年生で、同種の奨学資金を他から借りない方(併願可)70人(予定)

○学資金・国公立は年額9万6千円、私立は年額33万6千円
○入学準備金(入学時)・国公立は5万円、私立は10万円

卒業後、半年据え置いてから、返還期間

老朽建築物除却助成

今年度の受付は令和3年1月29日(金)まで

4月から開始しました老朽建築物除却助成の今年度受付を令和3年1月29日(金)で終了します。

※予算に限りがありますので、期限内でも受付を終了する場合があります。

建築調整課建築防災係

☎(3647)9764
FAX(3647)9009

「奥の細道サミットin江東」関連展示&ぐるっとスタンプラリー

12月5日(土)に開催される「奥の細道サミットin江東」に合わせて、区内各施設で俳句に関連した展示とスタンプラリーを実施します。

100人に記念品をプレゼント。ぜひご参加ください。

時 11月27日(金)〜12月6日(日) 午前9時半〜午後5時
場 内 左表のとおり 費 スタンプラリー無料※展示一部有料
申 当日直接会場へ
係 芭蕉記念館



▲「奥の細道サミットin江東」キャラクター(左から)でしそら、ばしょうさん、かわずくん

☎(3631)1448
FAX(3634)0986

11/27(金)~12/6(日)

深川コース

| 会場 | 展示内容 |
|--|---|
| 江東区文化センター2階展示ロビー(東陽4-11-3) ☎3644-8111, FAX3646-8369 | 「江東区俳句連盟とゆかりの俳人・歌人」約70年の活動になる江東区俳句連盟の旬などを紹介します。 |
| 豊洲文化センター1階ギャラリー(豊洲2-2-18豊洲シビックセンター1階) ☎3536-5061, FAX5560-0505 | 「未来へつながるこどもの俳句」江東区が積極的に取り組んでいる小中学生の作品を紹介します。 |
| 古石場文化センター1階展示ロビー(古石場2-13-2) ☎5620-0224, FAX5620-0258 | 「映画監督 小津安二郎の俳句」江東区に生まれた小津安二郎監督の俳句を紹介します。 |
| 森下文化センター1階展示ロビー(森下3-12-17) ☎5600-8666, FAX5600-8677 | 「マンガで見る「奥の細道」」地元の漫画家・沖山潤さんのマンガ作品の展示です。 |
| 深川江戸資料館1階ロビー(白河1-3-28) ☎3630-8625, FAX3820-4379 | 「清澄白河の芭蕉ゆかりの地」深川江戸資料館周辺の芭蕉ゆかりの史跡などを紹介します(有料)。 |
| 【ゴール】芭蕉記念館2階展示室(常盤1-6-3) ☎3631-1448, FAX3634-0986 | 「深川芭蕉庵-創作・交流・旅立-」松尾芭蕉の住んだ芭蕉庵についての展示です(有料)。 |

城東コース

| 会場 | 展示内容 |
|---|--|
| 亀戸文化センター2階展示ロビー(亀戸2-19-1カメリアプラザ2階) ☎5626-2121, FAX5626-2120 | 「亀戸地区の俳句・短歌」亀戸にある俳句や短歌の句碑・歌碑や史跡、作家を紹介します。 |
| 総合区民センター2階展示ホール(大島4-5-1) ☎3637-2261, FAX3683-0507 | 「大島に住んだ歌人 伊藤左千夫」「野菊の墓」で知られる歌人・伊藤左千夫の展示です。 |
| 砂町文化センター1階展示ロビー(北砂5-1-7) ☎3640-1751, FAX5606-5930 | 「砂町に暮らした石田波郷」戦後、砂町に住んだ石田波郷と江東区の間わりを紹介します。 |
| 東大島文化センター1階展示ロビー(大島8-33-9) ☎3681-6331, FAX3636-5825 | 「大島・城東地区の句碑」城東地区の俳句の句碑や史跡、俳人を紹介します。 |
| 【ゴール】中川船番所資料館1階ロビー(大島9-1-15) ☎3636-9091, FAX3636-9094 | 「大島に住んだ小林一茶」江戸の三大俳人・小林一茶と江東区の間わりについての展示です。 |

※ゴール会場以外、どの会場からスタンプラリーを開始しても構いません。

障害者の意思疎通手段4

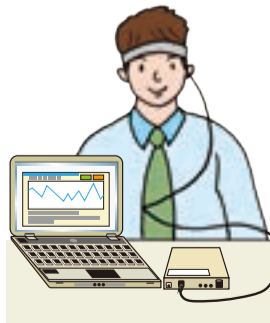
〜重度障害者用意思伝達装置を知ろう〜

重度障害者用意思伝達装置とは
発音・発語だけでなく、字を書くことなどの指先動作も困難な身体障害のある方が、わずかな身体動作で他者に意思を伝えるための装置です。

重度障害者用意思伝達装置には大きく分けて、専用機器型と生体現象型の2種類があります。

専用機器型

専用機器型は、意思伝達装置を持つソフトウェアを、スイッチ等の入力により操作するものです。具体的には、画面に表示された文字や単語の中から、入力したい文字や単語が点灯した際に、スイッチを押して、選択することで意思を伝えます。この専用機器型は、文章の作成から質問に対する応答まで、幅広く意思伝達をすることが可能です。



このような重度障害者用意思伝達装置は、みなさんにとってなかなか馴染みのないものであると思います。障害のある方の中には、このような形でコミュニケーションをとっている方がいるというのを知り、障害者の意思疎通手段に対する理解を深めていただければと思います。

生体現象型

生体現象型は、生体現象である「脳血流」または「脳波」



凡例 時日時 場所 集集合 人対象・定員 費用 内容 講師 保一時保育 締締切日 申申込 問問合先 HPホームページ Eメール