

お願い

運動しやすい服装でお越しください。汗拭きタオルや水分補給のため飲み物をお持ちください。小学校低学年の参加には保護者の同伴をお願いします。当日は駐車場のご用意がありません。無料巡回バスまたは公共交通機関をご利用のうえお越しください。

こうとう こどもスポーツデー 2015

「元気な未来へ」Sports Garden 江東!

10/3(土)

10:00~15:00

雨天中止

当日の朝6時までに開催可否をツイッター
https://twitter.com/kotoku_sportsで
お知らせ予定(区ホームページhttp://www.
city.koto.lg.jpにもツイートを表示)

～2020年東京オリンピック・パラリンピックへ～

サッカー、キャッチボールなどの身近なスポーツをはじめ、マット運動やパラリンピック種目のブラインドサッカー、ポッチャなど、さまざまなスポーツが体験できるイベントです。各会場自由に好きなスポーツに挑戦できるほか、トップアスリートによるパフォーマンスもあります。友達同士、親子で、ぜひお越しください。イベントの詳細は区ホームページでご覧になれます 場 区立夢の島競技場(夢の島1-1-2)、都立夢の島公園陸上競技場(夢の島2-1-2) 人 小学1～6年生[主催]江東区・江東区教育委員会[後援]東京都[協力]日本体育大学・順天堂大学・(公社)東京都障害者スポーツ協会・日本ダブルダッチ協会・NPO法人日本ジュニアゴルファー育成協議会・江東区スポーツ推進委員会 問 スポーツ振興課 ☎3647-4887

実施プログラム(会場・時間)

- キャッチボール (A会場、10:00～11:00・14:00～15:00)
 - スナッグゴルフ (B会場、10:00～11:00・12:30～15:00)
 - NEW マット運動 (C会場、10:00～11:00・14:00～15:00)
 - NEW 体カチェック&ラリー (C会場、10:00～11:00・12:30～15:00)
 - なわとび (D会場、10:00～11:00・12:30～15:00)
 - ダブルダッチ (E会場、10:00～11:00・12:30～15:00)
 - NEW かけこトライアル (E会場、10:00～11:00・12:30～15:00)
 - 長縄跳び大会 (E会場、11:15～12:30)
 - NEW ボール投げ (E会場、10:00～11:00・14:00～15:00)
 - 障害者スポーツ(ブラインドサッカー、車椅子バスケ、ポッチャ) (E会場、10:00～11:00・12:30～15:00)
 - サッカー (E会場、10:00～11:00・14:00～15:00)
- ※長縄跳び大会以外の種目は、事前申込は不要です。

第5回江東区 オール小学校 長縄跳び大会

(E会場 11:15～12:30)

1チーム20人程度の区内45小学校が、3分間で跳んだ回数
を競います。白熱する大会をみんなで応援しよう!

スペシャルコーチに教わろう!

キャッチボール 宮本慎也さん (ヤクルトOB・元野球オリンピック代表)
マット運動 坂本功貴さん (元体操オリンピック代表)
ボール投げ 三科真澄さん (元ソフトボールオリンピック代表)



A会場
13:00～13:45

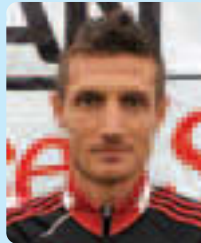


C会場
13:00～13:45



E会場
13:00～13:45

サッカー マヌエリ・ベレリさん (ACミランサッカースクールコーチ)
かけこトライアル 渡邊高博さん (元陸上オリンピック代表)
ブラインドサッカー 葭原滋男さん (ブラインドサッカー日本代表選手)



F会場
13:00～13:45



E会場



E会場

スペシャルステージ

「つなげたい 夢のバトン」
(E会場 12:00～12:15)

トップアスリートたちがステージに登場し、
スポーツへの想いを語ります。※長縄跳び大会
の決勝戦後、表彰式までの間に開催しますので、
多少時間が変わる場合があります。

無料巡回バス路線図 ※時刻表は、4・7面中央部をご覧ください



平成28年度区立幼稚園園児募集一覧

Table with 5 columns: 幼稚園名, 所在地, 電話番号, 2年保育児(募集定員, 学級数). Lists various kindergartens like 平久, 南陽, 川南, etc.

※1 平成28年4月～平成29年2月に大規模改修工事を予定しています。工事中は、仮園舎(南砂仮校舎・南砂2-3-13)で保育を行います。
※2 平成29年度に大規模改修工事を予定しています。工事中は仮園舎で保育を行います。
※3 平成28年3月まで改築工事中のため仮園舎(大島仮校舎・大島5-52-15)で受付します。

「申込書の配布」10月1日(木)から入園を希望する幼稚園(午後2時～4時)、または学事係(区役所6階2番・午前9時～午後5時)で配布(土・日曜、祝日を除く)※各園の行事日程等により、配布できない場合がありますので、事前に各園にお問い合わせください。

区内の私立幼稚園等は、平

区内の私立幼稚園等は、平

区内私立幼稚園等

Table with 3 columns: 幼稚園名, 所在地, 電話番号. Lists private kindergartens like 亀戸, 神明, 月かげ, etc.

※3～5歳児の短時間保育(1号認定)を希望される方は、幼稚園の園児募集で申込

平成27年度就園奨励費補助金(実績)

Table with 2 columns: 27年度区民税額, 補助限度額(年額). Shows tax-based subsidy amounts.

○同時に2人以上の園児が通園する場合、2人目以降の補助金額が変わります。
○小学校1～3年生の兄・姉がいる場合、補助金額が変わります。

平成28年度幼稚園園児募集 申込書・願書配布 区立10月1日(木) 私立10月15日(木)

区立幼稚園園児募集

平成28年4月に区立幼稚園に入園する園児(2年保育児)を募集します。

日(水)午後2時～4時に、入園を希望する幼稚園で※区立幼稚園の重複申込は無効

「申込に必要なもの」入園申込書「入園児の決定」申込人数が募集定員を超えた場合は公開抽選を行います。当選後、健康診断・面接を経て入園決定となります。
「公開抽選」11月5日(木)午前10時～ 場 区役所7階第74会議室

平成28年4月に入園する園児を募集します。入園願書は各私立幼稚園等で配布します。配布日・受付日等の詳細は、各園に直接お問い合わせください。
平成27年度実績
○入園料補助金70,000円
○保護者補助金 園児の属する世帯の所得により年額108,000円～182,400円
○就園奨励費補助金(左表)
○各幼稚園等または学務課幼児教育担当

入園料のみ対象となります。詳細は、区ホームページをご覧ください。
平成27年度実績
○入園料補助金70,000円
○保護者補助金 園児の属する世帯の所得により年額108,000円～182,400円
○就園奨励費補助金(左表)
○各幼稚園等または学務課幼児教育担当

マイナンバー制度 事業者向け説明会を開催

事業者向け説明会

マイナンバー制度の開始に向けて、事業者の皆さんが準備することを解説します。

時 9月30日(水) 午後1時半～4時(開場午後1時) 場 ティアラこうとう(住吉2-28-1)

36) ※お車での来場は遠慮ください 人 300人(申込順) 費 無料(当日名刺持参) 師

坂下哲也(JIPDEC)

申 9月25日(金)からファクス、メールに①会社名②所在地③参加者名(2人まで)④電話番号を記入し経済産業省関係へ
(3647)2332
(3647)8442
FAX (3647)8442
e 0602020@city.koto.lg.jp

区民向け説明会
「マイナンバー制度って何？」

結核予防週間 9月24日(木)～30日(水) そのせき、本当に風邪ですか?

結核は過去の病気と思っていませんか? 都内では年間約3千人、江東区でも1000人程度の方が新たに結核と診断されており、そのうちの約3分の1を20～40歳代の方が占めています。

長引くせきは赤信号

せき、たん、発熱といった風邪のような症状が2週間以上続いているら、結核も疑って早めに医療機関を受診しましょう。

年に1回は健康診断を

早期発見のため、年に1回は胸部レントゲン検査を受けましょう。区内4か所の保健相談所

Table with 3 columns: 日時, 会場. Lists health consultation sessions on 10/28, 10/30, 11/2, 11/6.

※各会場、お車のご来場は遠慮ください。

私たちがくらしへの影響について、解説します。
時 当日直接会場へ
場 右表のとおり 費 無料
申 企画課企画担当
(3647)9167

結核に感染したら
結核は6～9か月間、毎日きちんと薬を飲み続けなければ治る病気です。地域の保健相談所では治療を続けていくための支援をしています。感染を広げるおそれがある場合には、法に基づき健診も行います。
問 保健所保健予防課感染症対策係
(3647)5879

赤い羽根共同募金運動 10月1日(木)～31日(土)

町会・自治会などでの募金にご協力を
地域の福祉サービスを充実させるために活動している民間社会福祉施設・団体を支援するために、ご協力をお願いします。
「助成申請受付」赤い羽根共同募金を財源とした平成28年度の助成を希望する施設・団体を募集しています[受付期間]10月7日(水)～9日(金) ※詳細はホームページ http://homepage3.nifty.com/koto-shakyo/ (3647)1898

越中島横断歩道橋撤去工事に伴う交通規制 車両は通行止め 10/15(木)・16(金)21:00～翌朝6:00

本工事は、安全で快適な歩行者空間を確保するとともに、防災性の向上を図るために、横断歩道橋を撤去するものです。工事に伴い、下図の区間で、10/15(木)・16(金)両日ともに21:00～翌朝6:00の間、車両(自転車を除く)通行止め規制を行います。利用者の皆さんにはご迷惑をおかけしますが、迂回をお願いします。※天候等の理由により、期間が変更する場合があります。詳しくは、区ホームページをご覧ください。



問 道路課橋梁係 (3647)9684

区立小・中学校 学校選択制度 学校選択希望票を 9月24日(木)に送付

区では、小・中学校に入学する際に、通学区域外の学校を選択できる「学校選択制度」を実施しています。

平成28年度新1年生の取り扱いには次のとおりです。

【学校選択制度の対象者】
平成28年度に新1年生として区立小・中学校へ入学予定の区内在住の方で、提出期限までに学校選択希望票を提出できる方

【学校選択できる学校の範囲】
小学校は、「児童(新1年生)が徒歩30分以内で通学できる」学校とします。これを満たさない場合は、学校選択希望票の受付はできません。

中学校は、区内全域とします。ただし、小・中学校とも各学校の受け入れ可能な人数の範囲とします。＊学校選択しても必ず希望校に入学できるとは限りません。

【学校選択希望票の送付】
9月24日(木)に「学校選択希望票」をどし込んだ「学校ガイド」を送付します。小学校新1年生には、保護者あてに郵送します。中学校新1年生で、江東区立小学校に在籍する小・中学校以外の小学校に在籍者については、保護者あてに郵送します。

【学校選択希望票の提出期限は11月6日(金) 必着】

【学校選択希望票の変更可能】

一度だけ希望校を変更可能
選択結果の公表後、一度だけ希望校を変更可能

【学校選択希望の二次結果の公表】
11月27日(金)に小・中学校に掲示。区ホームページでも公表します。

【希望者多数の際は公開抽選を実施】
希望者が受け入れ可能な人数を超過した場合、公開抽選を行い、当選者と補欠者の順位を決定します。

【補欠登録の最終線上基準日および線上結果の公表】
11月27日(金)に小・中学校に掲示。区ホームページでも公表します。

【希望者多数の際は公開抽選を実施】
希望者が受け入れ可能な人数を超過した場合、公開抽選を行い、当選者と補欠者の順位を決定します。

【補欠登録の最終線上基準日および線上結果の公表】
11月27日(金)に小・中学校に掲示。区ホームページでも公表します。

【希望者多数の際は公開抽選を実施】
希望者が受け入れ可能な人数を超過した場合、公開抽選を行い、当選者と補欠者の順位を決定します。

【補欠登録の最終線上基準日および線上結果の公表】
11月27日(金)に小・中学校に掲示。区ホームページでも公表します。

【希望者多数の際は公開抽選を実施】
希望者が受け入れ可能な人数を超過した場合、公開抽選を行い、当選者と補欠者の順位を決定します。

【補欠登録の最終線上基準日および線上結果の公表】
11月27日(金)に小・中学校に掲示。区ホームページでも公表します。

校以外を希望された方のみ変更ができます。変更期間後は希望校を変更することはできません。【学校選択希望の二次結果の公表】

11月27日(金)に小・中学校に掲示。区ホームページでも公表します。

希望者多数の際は公開抽選を実施

希望者が受け入れ可能な人数を超過した場合、公開抽選を行い、当選者と補欠者の順位を決定します。

11月27日(金)に二次結果の公表とあわせ、抽選の有無を公表します。抽選となる方には個別に通知します。入学予定者の転出、私立学校入学等により希望校の受け入れ可能な人数に空きが生じた場合は、補欠順位上位者から順次繰上を行います。

最終的に繰上とならなかった方は、通学区域の指定校への入学予定者となります。

【公開抽選日】
小学校・12月9日(水)
中学校・12月10日(木)
＊抽選対象校の数によって抽選日等が変更する場合があります。個別通知でご確認ください。

【抽選の特例】
次の場合は、特例として、無抽選で希望校の入学予定者となります。いずれの場合も学校選択希望票を提出してください。

○平成28年度も希望校に兄弟が在学し、同じ小学校への入学を希望する場合
○平成28年4月以降の在学中に希望校の通学区域内への転居

【住民登録地への生活実態調査】
学校選択制度の公正な運用のため、必要に応じて住民登録地への生活実態調査を行います。

【補欠登録の最終線上基準日および線上結果の公表】
11月27日(金)に小・中学校に掲示。区ホームページでも公表します。

【希望者多数の際は公開抽選を実施】
希望者が受け入れ可能な人数を超過した場合、公開抽選を行い、当選者と補欠者の順位を決定します。

【補欠登録の最終線上基準日および線上結果の公表】
11月27日(金)に小・中学校に掲示。区ホームページでも公表します。

【希望者多数の際は公開抽選を実施】
希望者が受け入れ可能な人数を超過した場合、公開抽選を行い、当選者と補欠者の順位を決定します。

【補欠登録の最終線上基準日および線上結果の公表】
11月27日(金)に小・中学校に掲示。区ホームページでも公表します。

【希望者多数の際は公開抽選を実施】
希望者が受け入れ可能な人数を超過した場合、公開抽選を行い、当選者と補欠者の順位を決定します。

【補欠登録の最終線上基準日および線上結果の公表】
11月27日(金)に小・中学校に掲示。区ホームページでも公表します。

【希望者多数の際は公開抽選を実施】
希望者が受け入れ可能な人数を超過した場合、公開抽選を行い、当選者と補欠者の順位を決定します。

【補欠登録の最終線上基準日および線上結果の公表】
11月27日(金)に小・中学校に掲示。区ホームページでも公表します。

【希望者多数の際は公開抽選を実施】
希望者が受け入れ可能な人数を超過した場合、公開抽選を行い、当選者と補欠者の順位を決定します。

【補欠登録の最終線上基準日および線上結果の公表】
11月27日(金)に小・中学校に掲示。区ホームページでも公表します。

【希望者多数の際は公開抽選を実施】
希望者が受け入れ可能な人数を超過した場合、公開抽選を行い、当選者と補欠者の順位を決定します。

【補欠登録の最終線上基準日および線上結果の公表】
11月27日(金)に小・中学校に掲示。区ホームページでも公表します。

【希望者多数の際は公開抽選を実施】
希望者が受け入れ可能な人数を超過した場合、公開抽選を行い、当選者と補欠者の順位を決定します。

【補欠登録の最終線上基準日および線上結果の公表】
11月27日(金)に小・中学校に掲示。区ホームページでも公表します。

【希望者多数の際は公開抽選を実施】
希望者が受け入れ可能な人数を超過した場合、公開抽選を行い、当選者と補欠者の順位を決定します。

【補欠登録の最終線上基準日および線上結果の公表】
11月27日(金)に小・中学校に掲示。区ホームページでも公表します。

【希望者多数の際は公開抽選を実施】
希望者が受け入れ可能な人数を超過した場合、公開抽選を行い、当選者と補欠者の順位を決定します。

【補欠登録の最終線上基準日および線上結果の公表】
11月27日(金)に小・中学校に掲示。区ホームページでも公表します。

【希望者多数の際は公開抽選を実施】
希望者が受け入れ可能な人数を超過した場合、公開抽選を行い、当選者と補欠者の順位を決定します。

【補欠登録の最終線上基準日および線上結果の公表】
11月27日(金)に小・中学校に掲示。区ホームページでも公表します。

【希望者多数の際は公開抽選を実施】
希望者が受け入れ可能な人数を超過した場合、公開抽選を行い、当選者と補欠者の順位を決定します。

【補欠登録の最終線上基準日および線上結果の公表】
11月27日(金)に小・中学校に掲示。区ホームページでも公表します。

【希望者多数の際は公開抽選を実施】
希望者が受け入れ可能な人数を超過した場合、公開抽選を行い、当選者と補欠者の順位を決定します。

【補欠登録の最終線上基準日および線上結果の公表】
11月27日(金)に小・中学校に掲示。区ホームページでも公表します。

【希望者多数の際は公開抽選を実施】
希望者が受け入れ可能な人数を超過した場合、公開抽選を行い、当選者と補欠者の順位を決定します。

【補欠登録の最終線上基準日および線上結果の公表】
11月27日(金)に小・中学校に掲示。区ホームページでも公表します。

【希望者多数の際は公開抽選を実施】
希望者が受け入れ可能な人数を超過した場合、公開抽選を行い、当選者と補欠者の順位を決定します。

平成26年度決算審査特別委員会の インターネット中継および傍聴を実施 開かれた区議会を推進

決算審査特別委員会は前年度の予算がどのように使われたのか議会がチェックする委員会です。区議会では、区民の皆さんに議会活動をより一層広くお知らせするため、この委員会の模様をインターネットで生中継および録画中継しています。区議会ホームページから、ご覧ください。また、傍聴もできますので、お気軽にお越しください。

【傍聴】
時 9月25日(金)・28日(月)・29日(火)・10月1日(木)・2日(金)
人 傍聴定員30人(抽選)
申 当日締切時刻までに区議会事務局へ※締切時刻は、午前9時半と午後0時半(午後は定員に空きがある場合のみ)

【区議会事務局事務係】
☎(3647)3547

平成27年度江東区優良従業員表彰式 60事業所から推薦された204人の方に

平成27年度の江東区優良従業員表彰式が、8月27日、江東区文化センターで開催されました。この表彰は区内の中小企業に永年勤務している方で、勤務成績が優れ、他の模範となる従業員の方を、事業主や商工団体が推薦し、厳正な審査委員会を経て行われるものです。今年度は60事業所から推薦された204人の方が表彰されました。表彰された方の内訳は10年表彰が118人、20年表彰が61人、30年表彰が15人、40年表彰が10人です。

式典当日は各界の来賓臨席のもと、区長から代表者に褒状と記念品が手渡されました。式典後には、事業主の方と記念写真を撮るなど和やかな雰囲気につつまれました。受賞された皆さんの今後のご活躍を心よりご期待しています。

【経済産業課振興係】
☎(3647)2332

「平成27年国勢調査」 9/26(土)から、インターネット回答の なかった世帯に紙の調査票を配布します

調査票は同封の返信用封筒でご提出ください。皆様のご協力をお願いします。【地域振興課統計調査係】☎3647-4965



国勢調査 2015

調査票は同封の返信用封筒でご提出ください。皆様のご協力をお願いします。【地域振興課統計調査係】☎3647-4965

凡例 時日時 場所 集集合 対象・定員 費用 内容 講師 保一時保育 締締切日 申申込 問問合先 HPホームページ Eメール