

夏の食事を安全に 食中毒を予防しよう

手洗い・低温保存・加熱を徹底



▲石けんでしっかり手を洗いましょう！(写真は第三大島幼稚園)

夏は各地でバーベキューなどを楽しむ機会が多い季節ですが、気温や湿度が高いため、細菌による食中毒のリスクが増加します。

食中毒の原因となる細菌は、カンピロバクターや腸管出血性大腸菌、腸炎ビブリオなどがあります。これらの細菌は生肉や生魚などについていることがあるため、不十分な手洗いや、まな板や包丁・ふきんなどの取り扱い、食品の保管方法などが不適切だと食中毒になってしまうおそれがあります。

食中毒予防の3原則である、「菌をつけない」「増やさない」「やっつける」を徹底し、食中毒を予防しましょう。

食中毒予防の3原則

つけない

- トイレの後、調理を始める前、生肉や生魚に触れた後、食事の前は石けんで十分に手を洗いましょう。
- 生肉や生魚を取り扱った調理器具は、すぐに洗いましょう。
- 生野菜などの加熱をしないで食べる食品は、肉・魚とは別の調理器具を用意しましょう。



しっかり手洗い

増やさない

- 冷蔵の必要な食品を買った時は、常温で放置せず、できるだけ早く冷蔵庫に入れましょう。
- 冷蔵が必要な食品は10℃以下で保管しましょう。
- バーベキューなどに冷蔵の必要な食品を持っていく時は、十分な量の保冷剤を入れたクーラーボックスで保管して運びましょう。



冷凍・冷蔵保存

やっつける

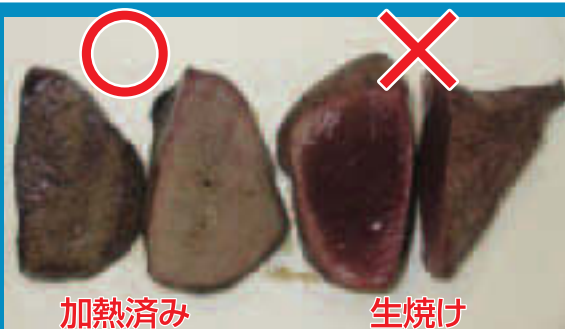
- 食品を調理する時は、中心部の色が変わるまで十分に加熱しましょう。
- バーベキューなどをやる時は、生肉専用の tong や箸で焼きましょう。食べる時の箸と区別してください。
- 使用した調理器具は洗浄後、熱湯や塩素系漂白剤等で消毒しましょう。



十分に加熱、焼く

ちょっとまって! お肉の生食

とりわさ、鶏刺しなどの生肉料理や焼肉などで加熱不足の肉やレバーを食べたことにより、腸管出血性大腸菌食中毒やカンピロバクター食中毒が発生しています。肉を生や加熱不十分な状態で食べることは避け、中心の色が完全に変わるまで十分に加熱してください。生肉に触れた付け合せの野菜もしっかり加熱しましょう。



加熱済み

生焼け

食中毒?と思ったら すぐに医療機関へ

もし下痢や腹痛、おう吐などの症状が続き、食中毒かもしれないと思ったら、ただちに医療機関を受診し、最寄りの保健所にもご相談ください。

☎ 保健所生活衛生課食の安全係

☎3647-5812

平成27年度 江東ブランドを募集

優れた製品や技術をPRし、江東区の製造業の魅力を広く発信

区は優れた製品(部品含む)や技術により革新的に事業展開の道を切り開いている企業を「江東ブランド」として認定し、さまざまなPR活動を通じて、企業と江東区がともにイメージアップを図っています。認定された企業には、次の支援を行います。

- ①江東ブランドのイメージに合わせたロゴマークの付与
- ②展示会や見本市などでの積極的なPR
- ③認定企業を軸とした交流会の開催等
- ④認定企業紹介パンフレットの発行・配布

認定企業が丸となって、江東区の産業の「素晴らしさ」「力強さ」を広げませんか。

「募集対象」製造業(食品製造小売を除く)の企業

「募集条件」次のすべてに該当する中小企業

- ①区内に本社または主たる事業所を持つ
- ②製造小売や修理品の売上割合が総売上高のおおむね2分の1以下である
- ③すでに取引実績があるか、実用化されており、十分な安全性を有している製品や技術を保持する
- ④製品や技術等のPRとともに、

サイバー犯罪に巻き込まれないために ウィルス対策ソフトの導入や スマートフォンのセキュリティ対策を

ウィンドウズXPのサポート期間の終了やスマートフォン等の普及などから、サイバー犯罪の被害増加が懸念されています。被害に巻き込まれないための注意事項を紹介します。

「ID・パスワードの管理」

インターネットバンキング利用者の預貯金の不正送金被害が、昨年過去最悪を記録しました。IDやパスワードは他人に知られないように注意のうえ、定期的に変更しましょう。

「ウィルス対策ソフトの導入」

ホームページや受信メールを

閲覧するだけで感染するウィルスや画像ファイルを偽装したウィルス等も出回っています。ウィルス対策ソフトを導入しましょう。

「OSやソフトウェアは常に最新の状態に！」

OSやオフィスソフト、Java、Adobe Acrobat Reader、Flash Player等のせい弱性を狙った攻撃に対しては、OSやソフトウェアを常に最新の状態に更新することが大切です。

「無料通話アプリ・SNS・コミ

江東区のイメージアップを強く望み、江東ブランド普及活動に積極的に参画する意思を有している

「認定方法」

書類審査・現地調査等を踏まえ、専門家による認定審査委員会にて認定します。

締 7月31日(金) 必着

申 6月25日(木) から所定の申請書および必要書類を添えて、〒135-8383区役所経済産業課(区役所4階29番)へ郵送または窓口で。詳細は区ホームページをご覧ください。

☎(3647)2332



▲江東ブランドのロゴマーク

難病相談 各保健相談所で 気になる悩みは気軽に相談を

各保健相談所では神経内科の医師と理学療法士による個別相談を行っています。

○「歩き方がおかしい」「転びやすい」「手が震える」などの症状がある

○診断がつき治療をしているが生活や療養の仕方が知りたい

○病気や薬のことを知りたい

○家でできるリハビリの方法を知りたい

「お気軽にご相談を」

知りたい

このような時には保健相談所の難病相談をご利用ください。

申 住所地を管轄する各保健相談所



生涯学習の場 自悠大学 区内4会場で社会、生活、歴史等を学ぶ講座を開講

高齢者の皆さんが生きがいある生活を送ることを目的とした生涯学習の場として、社会、生活、歴史、文学、健康等さまざまな分野を学びます。また、好評のシリーズ講座を拡大して、より深い内容で開講します。

高年齢者の皆さんが生きがいある生活を送ることを目的とした生涯学習の場として、社会、生活、歴史、文学、健康等さまざまな分野を学びます。また、好評のシリーズ講座を拡大して、より深い内容で開講します。

時 9月2日(水) ～平成28年2月5日(金) 場 下表のとおり

入 区内在住で60歳以上の方

各クラス80人(昨年度自悠大学を未受講の方を優先し、抽選)

費 500円(資料代) 内全6クラス・20講座(合同講座4回を含む) 受講案内配布場所

7月1日(水) から江東区社会福祉協議会、各ふれあいセンター(老人福祉センター)、グランチャ東雲、各福祉会館・図書館・出張所・文化センターで配布。社会福祉協議会のホームページ(<http://homepages.nifty.com/koto-shakyo/>)からもご覧いただけます。

申 受講案内配布場所にある専ら

申 7月11日(土) 消印有効

申 受講案内配布場所にある専ら

青少年センター 夏休みに始めて みませんか！ 学生ボランティア募集

青少年センターで、小・中学生に対し、話し相手、遊び相手、学習支援を行う学生ボランティアを募集します。

入 区内在住・在勤・在学の高校生・大学生・専門学校生約15人(抽選) ※青少年センターで7月11日(土)・12日(日)の午

会場	クラス・曜日・時間	講座(一例) ※詳細は受講案内を参照
深川ふれあいセンター(平野1-2-3)	A(火曜) 10:00~12:00	「シニアの為の転倒予防講座」～転ばないための運動レシピ～①②
	B(金曜) 14:00~16:00	「芥川龍之介と今昔物語」
城東ふれあいセンター(北砂4-20-12)	A(火曜) 14:00~16:00	「笑顔でいきいきエクササイズ」①②
	B(金曜) 10:00~12:00	「視て愉しむ音楽」～音楽の父バッハからの贈物～
亀戸ふれあいセンター(亀戸9-33-2-101)	(月・木曜) 14:00~16:00	「江東区の歴史と文化」～近代編～①②
		「後悔しないための終活～お葬式の基礎知識～」
グランチャ東雲(東雲1-9-46)	(水曜) 14:00~16:00	「絵を読み解く楽しみ」①② 「桜田門外の変」異聞～三月三日朝、大老井伊直弼は生きていた～

※各クラスにより、内容が異なります

凡例 時日時 場所 集集合 対象・定員 費用 内容 講師 保一時保育 締締切日 申申込 問問合先 HPホームページ Eメール

夏休みは楽しく「EHC」を学ぼう！ 工作教室や夜の動物園ツアーなど 盛りだくさんの全57講座

NHKEテレの「つくってあそび」でおなじみの「わくわくさん」こと、久保田雅人さんが、今年もえこっくる江東にやってきました。また自然案内人と一緒に学ぶツアーやバスで行く施設見学会、工作から環境を学ぶプログラムなど、こどもや親子で楽しめる講座をたくさん用意しています。夏休み期間中は左表以外にも講座を実施します。詳細は、区ホームページおよび

番号	講座名	日程	内容	対象
①	佐々木洋の夜の生きものたんけん隊<上野動物園編>	8/14(金)16:40~19:30	普段見ることのできない夜の生きものを、プロ・ナチュラリストと一緒に観察しよう(園内に生息する昆虫などの野生動物を中心に観察します) 園 上野動物園 費 1組600円 師 佐々木洋(プロ・ナチュラリスト)	小学生と保護者 20組40人
②	佐々木洋の夜の生きものたんけん隊<木場公園編>	8/22(土)16:40~19:30	身近な公園の夜の世界を、自然案内人と一緒に探検しよう 園 木場公園 費 無料 師 佐々木洋(プロ・ナチュラリスト)	小学生と保護者 20組40人
③	くぼたまさとのつくってあそぼう工作教室2015	7/24(金)10:30~11:30 7/24(金)13:30~14:30	NHKEテレの「つくってあそび」でおなじみの、わくわくさんこと久保田雅人さんと、楽しくアイデアいっぱいの仕事しよう! 園 えこっくる江東 費 無料 師 久保田雅人	小学生と保護者各回 45組90人
⑤		7/20(月・祝)10:00~11:40		
⑥	手こぎゴムボートで運河体験	7/20(月・祝)10:50~12:30	水都江東の運河をゴムボートで漕ぎ出し、水辺の環境のことを考えてみよう 園 えこっくる江東 費 1組500円	小学生と保護者各回 8組16人
⑦		7/20(月・祝)12:10~13:50		
⑧		7/20(月・祝)13:00~14:40		
⑨	グリーンエネルギー施設バス見学会<貸切バス利用>	7/29(水)9:00~16:30	様々な施設を巡ってエネルギーについて楽しく学ぼう 園 東京ガス(株)根岸工場LNGスクエア、東芝未来科学館 園 えこっくる江東 費 250円	小学4年生~中学生 30人
⑩	都会の里と森を探検しよう<貸切バス利用>	8/6(木)9:20~16:30	「屋上緑化」や「ピオトープ」など、企業が行う環境への取り組みを探検しに行こう 園 清水建設(株)技術研究所 園 江東区役所またはえこっくる江東 費 100円*申込時、希望の集合場所を記入してください。	小学3年生~中学生 20人

*申込者以外の方(乳幼児等)の入室・参加はできません。上記以外の講座については、えこっくる江東ホームページ(<http://www.ekokuru-koto.jp/>)をご覧ください。

がんを知る! サマーセミナー inがん研有明病院 対象は区内在住・在学の高校生

2人に1人が「がん」になる時代だと知っていますか?このセミナーでは、高校生の皆さんが最先端の医療現場を体験できます。講義や実習、がん体験者のお話を通して「がん」の知識を深め、予防に活かしてもらおうための体験学習です。将来、医療に携わりたい方にも役立つ内容です。

時 8月7日(金) 午前9時~午後5時
場 がん研有明病院(有明3-8-31) 集 区役所庁舎前(区内在住・在学の高校生30人(抽選)費 無料 内 下表のとおり 共催(公財)がん研究会
時 7月10日(金)

プログラム	
講義「がんを知る」	師 門田守人(がん研有明病院 病院長)
講義「チームで取り組むがん診療」	師 服部政治(がん研有明病院 緩和・がん疼痛治療部長)
講義「がん患者を支える看護」	師 花出正美(がん研有明病院 看護部 がん相談支援部 師長)
病院内見学	
コース別実習(①がん研究コースまたは②看護コースを選択)	
①は研究室、②は病棟で実習	
がん体験者による講演	師 桜井なおみ(キャンサー・ソリューションズ(株))
意見交換等	

講者氏名・ふりがな・学年・年齢
③同伴する保護者氏名・続柄
④郵便番号・住所⑤電話番号を記入し、〒135-0052 潮見1-29-1
☎(3644)7130
7えこっくる江東へ郵送または窓口で※区ホームページから申込できます。
☎(3644)5889

時雨忌(芭蕉忌)全国俳句大会 芭蕉をしのぶ句、「みどり」の句を募集

今大会から兼題では、「芭蕉をしのぶ句」と「今年」のテーマのどちらかを選べることになりました。今年のテーマは、「豊かな水辺と緑に囲まれた江東区『みんなであそぶ』の伝統、未来、水都江東」にちなみ「みどり」です。句に「みどり」を詠みこんでも、「みどり」をテーマに作ってもかまいません。

食品中の放射性物質の検査結果 空間放射線量の測定結果(第1回)

食品中の放射性物質の検査結果

区では、区内の店舗で販売されている食品や小中学校の給食用食材などに含まれる放射性物質を検査しています。5月は区内流通食品15サンプルと、深川第四中、亀戸中、第二南砂中、深川第三中の給食用食材各校5サンプルの合計

20サンプル、および給食で飲んでいる牛乳について、小中学校で1サンプル(全校銘柄・工場とも同一種類)、保育園で11サンプルを採取して検査を行い、いずれも放射性セシウムは不検出でした(検出下限値25ベクレル/kg、牛乳や飲料水など基準値の低い食品の検出下限値は0.6~2.5ベクレル/kg)。給食用食材は、使用する前日に検査を行っています※詳細は、区ホームページをご覧ください。[小中学校についての問合せ]学務課給食保健係 ☎3647-9177 [区立保育園についての問合せ]保育課保育管理係 ☎3647-9094 [区立以外の保育園についての問合せ]保育課保育支援係 ☎3647-9084 [その他測定全般に関する問合せ]保健所生活衛生課食の安全係 ☎3647-5812

空間放射線量(第1回) 結果一覧 (測定日:平成27年4/16(木))

施設名	所在地	空間放射線量*1 地上1m(平均値)
大島第五保育園	大島4-21-3-101	0.06
荒川・砂町水辺公園	東砂6-9先	0.06
清澄二丁目公園	清澄2-11-5	0.06
枝川幼稚園	枝川3-4-1-101	0.06
東雲緑道公園	東雲1-7-4	0.06
平均		0.06
同日の産業技術研究センター(青海2-4-10)の地上約1mモニタリングポストでの日平均値*2		0.0369

(測定日:平成27年5/21(木))

施設名	所在地	空間放射線量*1 地上1m(平均値)
小名木川水辺の散歩道	大島9-1	0.08
亀高小学校	北砂5-20-16	0.06
扇橋三丁目公園	扇橋3-20-11	0.06
塩浜二丁目第二公園	塩浜2-17-8	0.05
辰巳中学校	辰巳1-10-57	0.06
平均		0.06
同日の産業技術研究センター(青海2-4-10)の地上約1mモニタリングポストでの日平均値*2		0.0339

*1 空間放射線量の測定単位はμSv/hです。Svは放射線による人体への影響度合いを表す単位です。
*2 産業技術研究センターでは、空間放射線量を年間を通じて測定しています。同センターの測定値を、1μGy/h=1μSv/hとして換算しています。

平成27年度の空間放射線量・ 土壌放射能の測定

昨年度に引き続き、10施設の空間放射線量(年4回)、5施設の土壌放射能(年1回)を測定していきます。なお、昨年度の結果は国の基準を十分に下回り、安全なレベルでした。

空間放射線量の測定結果(第1回)

定点10施設を3ヵ月毎(年4回)に測定しています(左表)。第1回を4/16・5/21に実施しました。地上1mにおける平均測定値は、4/16は0.06μSv/h、5/21は0.06μSv/hで、いずれも国の対応方針およびガイドラインを下回りました。詳細は、区ホームページをご覧ください。
☎ 環境保全課調査係 ☎3647-6148

組でも可。
[授句料]2句1組1,000円(大会句集および送料)※定額小為替または現金書留のみ(切手不可)。領収書が必要な場合は、お問い合わせください。
[注意事項]未発表作品に限りま。類句、類想句、二重投稿(句会報・結社誌・大会句集・新聞・雑誌・ホームページなど、本大会への授句以前に既に授句されたもの)については、賞を取り消すことがあります。応募作品の著作権および派生するすべての権利は主催者に帰属します。※詳細はお問い合わせください。
[選考]有馬朗人・池田澄子・伊藤敬子・稲畑太郎・大木あまり・小川軽舟・辻桃子・西村和子・長谷川権・宮坂静生(50音順・敬称略)
[賞]時雨忌賞・芭蕉記念館賞各1人に賞状および記念品。時雨忌賞は1年間館内に掲示。各選考による特選3句に賞状および記念品。各選考による入選10句に賞状。各選考による選外佳作20句(大会句集掲載のみ)。

[発表]9月末日までに入賞者に直接通知
[授賞式]10月12日(月・祝)午後1時から芭蕉記念館で
[締切]7月31日(金) 必着
[授句方法]郵便番号、住所、氏名、俳号(各ふりがな)、年齢、性別、電話番号を記入し、授句料とともに作品を〒135-0006 常盤1-6-3 芭蕉記念館へ郵送
☎(3631)1448
HP <http://www.kcf.or.jp/basyo/index.html>



地域で活動する団体のイベント・活動情報などが集まるポータルサイトです。情報収集・発信の場としてご利用下さい。

[パソコンから] <http://kotocommu.net/>

[携帯電話から] <http://genki365.net/gnkk22/> (右記の二次元コードからも入れます) ☎ 区民協働推進担当 ☎3647-8570

