

豊洲シビックセンター 9/24(木) オープン

出張所、文化センター、図書館等の複合施設



現在豊洲駅前に整備を進めている「豊洲シビックセンター」のオープン日が今年9月24日(木)に決定しました。発展を続ける区南部地域にふさわしい新たな拠点施設として、主に出張所、文化センター、図書館の機能を備えた複合施設です 問 区民課豊洲シビックセンター開設準備担当 ☎3647-8459

【所在地】 豊洲2-2-18
 【敷地面積】 約3,300㎡
 【建物規模】 地上12階、地下1階

ゆりかもめ豊洲駅

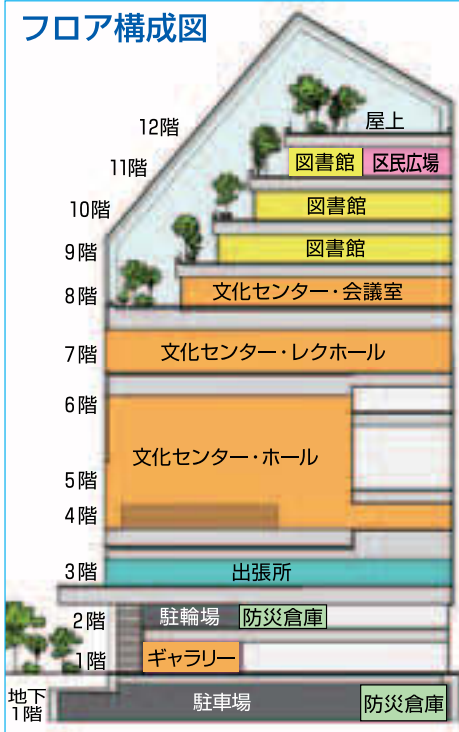
文化センター施設申込受付 2月中旬開始



▲ゆりかもめ豊洲駅と歩行者デッキで接続

▲開放感のある1階ギャラリー

フロア構成図



図書館 (9階・10階・11階(一部))

9階・10階・11階(一部)に現在の約1.8倍の広さで開設します。9階は静かな読書環境の一般のフロア、10階は児童とYA(ティーンズ)のフロア、11階の一部には主に乳幼児を対象とした、遊びと読書が楽しめる「おはなしのへやキッズ」を配置します。自動貸出返却や予約資料の自動受取りシステムも導入し、一段とサービスアップした利便性の高い図書館となります 問 豊洲図書館 ☎3536-5931



▲広々とした図書館

文化センター (4~8階)

9/24(木)9:00から利用を開始します。1階ギャラリーのほか、4階から8階にかけて、300席のホールをはじめ、音楽練習室、レクホール、サブ・レクホール、研修室8室、和室、茶室を備えます【利用料金】5面に一覧表を掲載【施設自動抽選エントリー開始】9月分からの利用にあたり、2/20(金)から順次、インターネットによる施設利用申込(自動抽選)の受付を開始します。ただし、9月~平成28年2月分のホール利用申込は豊洲文化センターで2/15(日)9:00から受付を開始し、10:00から施設抽選会(一斉受付)を実施します※ギャラリー

はインターネットでの利用申込不可。詳細はお問い合わせください 問 豊洲文化センター ☎3536-5061



▲外の景色が見える開閉パネルを備えた300席のホール

このほか、施設利用者のための駐車場と駐輪場を整備します。

また、太陽光パネルや雨水利用の機能を備えるとともに、建物周囲や壁面だけでなく、8階から屋上にかけて階段状に緑を配し、連続した緑化空間を設けます。さらに、災害時の備えとして防災倉庫を整備します。また、豊洲長寿サポートセンター(高齢者の総合相談窓口)が、3階に移転します【豊洲長寿サポートセンターに関する問合せ】豊洲長寿サポートセンター ☎5859-0566

出張所 (3階)

これまでの機能に加え、新たに戸籍届書の受付や子育て支援関係の業務も行います。開庁時間は区役所本庁舎と同様に、毎週水曜19:00まで延長するとともに、毎月第3日曜(3月は第4日曜)に日曜窓口(保育園入園相談を除く)を開設します。また、移転に伴い、名称を豊洲特別出張所と変更し、併設する豊洲区民館は廃止します。

新たな業務	主管課
○戸籍関係の届書受理(出生、婚姻、転籍、死亡、不受理申出)※外国人の方の届出は、本庁のみの受付となります。	問 区民課戸籍係 ☎3647-3163
○戸籍関連証明書の交付(一部の除籍謄抄本、不在籍証明等)	問 豊洲出張所 ☎3531-6316
○児童手当の申請受付(申請、変更、現況届) ○子ども医療費助成申請受付(申請、変更、再発行、医療費払戻)	問 子育て支援課給付係 ☎3647-4754
○保育園の入園相談(一斉入所の申込時期には臨時受付窓口も開設)	問 保育課入園係 ☎3647-4934

防災とボランティア週間

1月15日(木)～21日(水) 家庭で防災対策の確認を

平成7年1月17日に発生した阪神・淡路大震災で、ボランティア活動の重要性が再認識され、毎年1月17日を「防災とボランティアの日」、1月15日～21日までを「防災とボランティア週間」と定められました。

この機会に各家庭の防災対策をご確認ください。

家庭の減災対策

阪神・淡路大震災犠牲者の大部分は、住宅の倒壊や家具転倒による圧死、窒息死でした。住宅の耐震補強や家具等の転倒防止、ガラスの飛散防止対策等を行うことで、自分自身や大切な家族の命を守ることに繋がります。次のようなケースを想定し居住空間を点検しましょう。

○建物自体が倒壊する危険性は

災害協力隊は、各地域の町会・自治会や管理組合を中心に地域の住民が互いに助け合い、組織的に行動して被害を最小限に抑えるために結成されている自主防災組織で、約300隊が活動しています。区では、災害協力隊を育成し、技術の向上を図るため、さまざまな支援を行っています。集合住宅等で結成していない場合は、地域の災害協力隊への参加や、新たな結成を

ないか

○居間、寝室、台所などにおいて、家具や大型家電が転倒してくる危険性はないか

○家具類の転倒やガラスの飛散により避難経路がふさがり危険性はないか

災害協力隊の結成・加入を

災害協力隊は、各地域の町会・自治会や管理組合を中心に地域の住民が互いに助け合い、組織的に行動して被害を最小限に抑えるために結成されている自主防災組織で、約300隊が活動しています。区では、災害協力隊を育成し、技術の向上を図るため、さまざまな支援を行っています。集合住宅等で結成していない場合は、地域の災害協力隊への参加や、新たな結成を

ご検討ください。

○防災課災害対策係
☎(3647)9587

「我が家ルール」の取り決めを

地震発生時に家族が別々の場所にいる場合や、発生により離ればなれになることも考えられます。お互いの連絡方法や避難経路、落ち合う先を決めておくことが重要です。また、電話やメールがつながりにくくなることを考慮して「災害用伝言ダイヤル(171)」の利用方法を覚えておきましょう。

区では、避難所や避難場所の位置・災害時の心得・非常持出品リストなどを掲載した防災マップ(区内全図版1種類、各地区版6種類、外国語版3種類)を配布しています。また、スマートフォン用アプリ



プリアプリケーション「江東区防災マップ」でもご覧いただけます。

「防災マップ配布場所」こうとう

災害時の情報確認・連絡方法

災害時の正しい情報入手や、家族との連絡方法を確認しておきましょう。多くの方が一斉に電話をかけ、かかりづらくなる地震発生時。こんなとき安否確認や集合場所の連絡に役立つのが災害用伝言ダイヤル。毎月1日と15日等に体験利用ができるので、試してみましょ。

災害用伝言ダイヤル☎

録音方法 171▶1▶(XXXX)XXXX-XXXX▶録音

被災地の方の自宅などの番号を市外局番からダイヤル

再生方法 171▶2▶(XXXX)XXXX-XXXX▶再生

12月14日 衆議院議員選挙行われる

江東区の当日の有権者数は395,474人で、投票率は56.03%でした(前回は64.05%)。なお、44,097人(11.15%)の方が、選挙前日までに期日前投票を行いました(前回は37,068人(9.59%))。開票は即日で行われ、各候補者の得票数などの選挙結果は次のとおりです。

衆議院(小選挙区選出)議員選挙の結果(敬称略・得票順)

候補者名	届出政党	得票数
柿沢 未途	維新の党	88,507(当選)
あきもと 司	自由民主党	85,714(比例当選)
吉田 としお	日本共産党	31,384
いの たかし		8,759

統一地方選挙の投票日が決定

江東区議会議員・江東区長選挙 4月26日(日)

昨年11月、第187回国会で臨時特例法が成立し、統一地方選挙の投票日等が決められました。

○区議会議員・区長選挙
「投票日」4月26日(日)
※告示日は4月19日(日)

区議会議員・区長選挙 立候補予定者説明会開催

4月26日(日)に執行される、江東区議会議員および江東区長選挙の立候補予定者を対象とし

た説明会を開催します。

時 2月2日(月)午後1時半
場 区役所7階第71会議室
立候補届出に必要な関係書類の配付および届出手続き、選挙運動、選挙公営、収支報告書の記入方法などについて説明
※説明会の出席者は、会場の都合により、立候補予定者1人につき2人以内でお願いします。

選挙管理委員会事務局
☎(3647)9091

情報ステーション(区役所2階)、防災課(区役所隣防災センター4階)、各出張所・図書館※区ホームページからもご覧いただけます。

東京消防庁災害時支援 ボランティア募集

東京消防庁管下で震度6弱以上の地震が起きた際や大規模な自然災害や事故が発生した際に、消防活動の支援を行う登録制のボランティアを募集しています。活動には、消防署への事前登録が必要です。詳細はお問い合わせください。

○深川消防署
☎(3642)0119

○城東消防署
☎(3637)0119

各種健(検)診の締切迫る

未受診の方は早めの受診を

40歳以上で、国民健康保険または後期高齢者医療制度加入の方、生活保護受給の方を対象に、健康診査を実施しています。平成26年度の健康診査は2月20日(金)で終了します。健康診査は、ご自身の健康状態や生活習慣の発症リスクを知るチャンスです。費用は無料です。

眼科検診、おとなの歯科検診および各種がん検診(大腸がん・前立腺がん・乳がん・子宮頸がん検診)も上記期限で終了します。

がんは区民の主要死因の第1位で、3人に1人が「がん」で亡くなっていることとなります。

工業統計調査にご協力を

1月中旬に製造業を営む すべての事業所に調査員が訪問

平成26年12月31日現在で、全国一斉に工業統計調査が行われます。この調査は、我が国の製造業の実態把握を目的として行われ、調査結果は行政施策のための基礎資料や、学術研究、市場予測などの基礎資料として幅広く利用されます。

調査は従業者4人以上の製造業の事業所を対象に実施しますが、ただし、規模を把握するため、すべての製造業事業所に対して、事業所名や従業者数などの確認に伺います。

1月中旬に統計調査員が対象の事業所に伺いますので、調査へのご協力をお願いします。

○地域振興課統計調査係
☎(3647)4965

江東区の平成24年死因割合

死因	死亡人数	構成比
総数	3,739	100.0%
悪性新生物(がん)	1,241	33.2%
心疾患(高血圧性を除く)	580	15.5%
脳血管疾患	362	9.7%

○がんの部位では、男性は「肺がん」「胃がん」、女性は「乳がん」の死亡率が高く、23区中でも上位(江東区保健衛生事業概要より)

各種健(検)診内容

健康診査	おとなの歯科検診	眼科検診	胃がん	肺がん	大腸がん	子宮頸がん	乳がん	前立腺がん	
対象者	40歳以上の江東区国保加入者・後期高齢者医療加入者・生活保護受給者	20・25・30・35・40・45・50・55・60・65・70歳の区民	50・55・60歳の区民	35歳以上の区民	40歳以上の区民	40歳以上の区民	20歳以上の偶数年齢の女性区民	40歳以上の偶数年齢の女性区民	55・60・65歳の男性区民
検査内容	計測・血圧・尿・血液・心電図・眼底・胸部X線	口腔内診査	屈折・矯正視力・細隙・眼底顕微鏡・眼圧・眼底	胃部X線検査(バリウム使用)	胸部X線検査、喀痰検査(該当者のみ)	便潜血検査	内診、視診、子宮頸部細胞診	視触診、マンモグラフィ	血液検査(PSA検査)
※自己負担金	無料	無料	500円	500円	800円	500円	600円	1,000円	500円

転入などで届いていない方はご連絡ください。

○保健所健康推進課健康づくり係
☎(3647)9487
FAX(3615)7171

国民健康保険の届出 加入・喪失の手続きは14日以内に

退職などで国民健康保険に加入するときや、会社等の健康保険に加入したことにより国民健康保険をやめるときは、14日以内に届出をしてください。

次に該当する方は、国民健康保険の加入対象となります。手続きが済んでいない方は、早急に届出をお願いします。

- 現在無職で、他の健康保険の被扶養者に該当しない方
- 退職後に会社等の健康保険の任意継続に加入せず、現在も無職の方
- パートタイマー・アルバイト

私立高等学校等 入学資金融資あっせん

私立高等学校等に進学する方へ

区では、平成27年3月に中学校を卒業し、私立の高等学校・高等専門学校または専修学校の高等課程（修業年限が2年以上）へ入学するお子さんの保護者に対し、入学資金の融資を指定の金融機関へあっせんします。

融資の対象は入学資金等の入学時に納入する資金および制服代等、入学時に必要な諸経費です。※この制度は今年度で終了します。

「申込者の資格要件」

- 江東区内に1年以上居住し、進学予定者と同居していること
- 年齢が満20歳以上であること

「保証」

- 償還期間は3年以内
- 償還方法は「融資を受けた月の翌月から」元金均等または元利均等の月賦償還
- 利率は1.15%、区が半分の利子補給をするので実質0.575%

中小企業等の PRや販路拡大に 初めてホームページ作成する際の費用を補助

区では、区内中小企業や商店等がPRや販路拡大のため、ホームページを作成する費用の一部を補助しています。

区内の中小企業または区内中小企業団体が作成する新規のホームページ※リニューアルは対象外

- 補助対象経費
- ホームページの作成に係る委託費（外部委託の場合）
- ホームページ作成ソフトおよびその解説本の購入費（自前

融資を受ける際には、担保・連帯保証人等が必要ありませんが、かわりに信用保険に加入していただきます。保証料については区が負担します。

「必要書類等」

- 進学予定校入試要項（納付金額等の分かるもの）
- 源泉徴収票（平成26年分）または、確定申告書（平成25年分の控）
- 印鑑（融資の際には健康保険証、実印等が必要）

受付の際に申請書の記入および融資の可否について予備審査を行いますので、必ず保護者の方がおいでください。金融機関に申し込んでから融資まで10日

作成の場合 ※パソコン等設備購入費、通信経費、維持管理費用等は対象外

補助対象経費の2分の1以内で5万円を上限※中小企業団体が開設するホームページは、補助対象経費の2分の1以内で30万円を上限※詳細は区ホームページをご参照ください。

販路拡大のためのネット販売 入門セミナー

近年、急成長しているネットショッピングの市場規模は平成25年度に11兆円を突破しました。スマートフォンやタブレット端末

末も急速に普及し、消費者の行動も店頭販売からネット販売へと変化しつつあり、個人向けEC（電子商取引）市場も拡大傾向です。この市場の変化をチャンスと捉え、ネットショッピングを販路拡大に生かしませんか？

21法人が出展予定 介護の求人面接など

区内福祉施設の安定的な人材確保を目的として、高齢者および障害者施設・事業所による集団面接会「福祉のしごと 相談・面接会」を開催します。

参加費無料、入退場・服装自由ですので、福祉の仕事を探している方はもちろん、興味のある方もお気軽にご来場ください。

2月6日（金）午後1時～4時（午後0時半受付開始・3時半受付終了）※午後1時から

また、別室で認知症カフェおよび認知症サポーター養成講座（要事前予約）も開催します。詳細は区ホームページをご覧ください。

環境保全課調査係 ☎(3647)6148

4時 場産業会館2階第1会議室（東陽4-5-18）区内に事業所を有する中小企業の経営者または従業員の方30人（申込順）費無料 師 小野由衣（楽天株式会社）

1月16日（金）から電話またはファクス・メールに①会社名（参加者名）②住所③電話番号④業種を記入し、経済課産業振興係へ

1時間程度、出席者のPR会を実施。相談・面接開始はPR会終了後 陽 ティアラこうとう 地下1階大会議室・中会議室（住吉2-28-36）※都営新宿線・東京メトロ半蔵門線「住吉駅」A4出口徒歩4分

福祉の仕事を探している方・興味のある方 費 無料 因 施設・事業所のPR・求人説明、就労相談・面接、福祉の仕事や資格・ボランティアの相談コーナーなど「主催」江東区、江東区社会福祉協議会、東京都福祉人材センター、ハローワーク木場

「求人に関する問合せ」ハローワーク木場事業所第一部門 ☎(3643)8605

※求人情報の一覧は、1月21日（水）からハローワーク木場のホームページ（HP）http://tokyo-hellowork.jp/site/mlhw.go.jp/list/kibah.htmlで公開予定

福祉指導担当 ☎(3647)4961

福祉指導担当 ☎(3647)9186

福祉指導担当 ☎(3647)9186

アスベスト調査結果

区内のアスベスト濃度は健康に影響なし

区は、一般環境のアスベスト調査を昨年9月に3地点（豊洲4丁目、亀戸7丁目、東陽4丁目）で実施（連続する3日間）

アスベスト濃度には環境基準は設定されていませんが、WH O（世界保健機関）によると都市における大気中のアスベスト濃度は一般に1〜10本/ℓで、この程度であれば健康リスクは検出できないほど低いとされています。区の調査結果はこの数



凡例 時日時 場所 集集合 対象・定員 費用 内容 師講師 保一時保育 縮縮切日 申申込 問問合先 HPホームページ Eメール

シニア世代地域活動実践セミナー

「シニア世代のための地域デビュー講座」地域も自分ももっと元気に!」

シニア世代を対象に、具体的で実践的な内容の地域活動セミナーを開催します。高齢者の語り場「コミュニティカフェ」作りの活動に取り組み講師の講演、参加者同士の自由なトーク、情報交換、事例紹介などでアプローチ方法を学びます。

※区ホームページからも申し込めます。
☎(3647)9468

日時	場所	内容	講師
2/14(土) 13:30~16:30	区役所7階会議室	基調講演、参加者コミュニケーション、ガイダンス、体験プログラムの説明	昆布山良則(長寿社会文化協会(WAC)全国コミュニティカフェネットワーク)
2/26(木)~3/20(金)のうち1日	各施設・団体活動場所(予定)	地域での活動体験(江東区内で活動中の団体で実践体験)	各体験先団体リーダー
3/7(土) 13:30~16:30	区役所7階会議室	セカンドライフ情報提供などの講義および先輩活動家の体験発表	松本すみ子(シニアライフアドバイザー)、区内外の地域活動経験者
3/21(土・祝) 13:30~16:30	江東区文化センター6階会議室(東陽4-11-3)	成果共有・講評、市民成年後見制度、修了証書授与式	松本すみ子、中野誠(社会貢献型後見人)

ベランダガーデニング講座

CITY-IN-THE-GREEN 江東区を緑でいっぱいしよう!

ベランダでのガーデニングを通じたコミュニティづくりを進める講座です。マナーを守ってベランダでバラを楽しむ育てる方法を学びながら、参加者同士の交流を深めます。緑の中の都市づくりにあなたも参加してみませんか。

時 2月3日(火)・19日(木)・26日(木)午後2時~4時(全3回) 場 古石場文化センター(古石場2-13-12) 区内在住で16歳以上の全回参加できる方25人(抽選)費 3,000円(材料費等) 内 バラについての基礎知識と育て方※バラの苗をお持ち帰りいただきます 河合伸志(バラ育種家) 保 1歳6か月~就学前児童(無料) 申込時要予約 1月20日(火)消印有効

①往復はがきに①氏名(ふりがな)②年齢③住所④電話番号⑤一時保育を希望する場合は、

団体活動活性化セミナー

「地域活動実践編」地域活動を発展させるには

区内で活動するNPO等市民活動団体の活性化のために、仲間や団体同士のつながりと資金力アップをテーマに2つの講座を開催します。すでに活動をしている方や、これから何か活動したいと考えている方は、ぜひご参加ください。

時 ①2月6日(金)午後2時~4時半 ②2月17日(火)午後2時~4時半 場 江東区文化センター(東陽4-11-13)

①地域活動に関心のある区民の方および区内で活動する市民活動団体(町会・自治会、ボランティア団体、NPO法人等)の方各回30人(申込順) 無料 ①つながりのきっかけ

☎(3647)8570
FAX(3647)8441
e kyoto-tan@city.koto.lg.jp

青少年センター講座

正規雇用を勝ち取るために 就活のキホン

自己PRの仕方や応募書類の作成方法などを、講義とグループワークを通じて習得します。面接実践のロールプレイングも参加者同士で行います。

就活活動を具体的に考えていなかった方も、初歩的な内容から講師がお教えします。

こどもの氏名(ふりがな)・性別・生年月日を記入し、〒135-8833区役所管理課CIG推進係へ ※ホームページからも申込できます ☎(3647)2079

時 1月29日、2月5日(木曜)全2回 午後2時~4時 場 江東区文化センター(東陽4-11-13) 区内在住・在学・在勤のおおむね18歳~35歳までの方20人(抽選) 無料 ①1日目 適職診断、自己理解、JOBカード作成 ②2日目 志望動機作成・発表、面接対策実践 川端康生(ハローワーク木場産業カウンセラー) 1月21日(水)必着

①電話、ファクス、はがきまたはメールに①講座名②住所③



▲まつぼっくりでフクロウ作り

アニバーサリー月間 エコキッズポイント プラスワン!

えこっくる江東は2月に開館8周年を迎えます。感謝の気持ちを込めて2月をアニバーサリー月間とし、エコキッズポイントをそれぞれ、展示学習でワンポイント、環境学習プログラムへの参加でプラスワンポイント、プレゼントします! 時 内 下表のとおり 場 えこっくる江東(潮見1-29-7) ほか ① 1/15(木)9:00から電話でえこっくる江東 ☎3644-7130

講座名	日程	内容	費用	持ち物	対象
土の中の生き物をのぞいてみよう	2/7(土) 10:00~15:30	採集道具を作り近所の土の中にどんな生き物がいるかを顕微鏡等を使い観察(大人お一人での参加も歓迎)	無料	筆記用具、帽子、雨具、虫よけスプレー、虫さされ薬、お弁当、飲み物など	小学3年生以上10人(申込順、小学生は要保護者同伴)
絵本と工作の時間~まつぼっくりでキュートなフクロウ作り~	2/7(土) 10:00~11:30	絵本の読み聞かせ後に、近くの公園でまつぼっくりを拾い、キュートなフクロウを作ろう。	無料	飲み物、手ふきタオル、持ち帰り用袋※汚れてもいい服装で参加	3歳~年長児と保護者10組20人(申込順)
江戸前・海苔作り体験 生海苔の手摘み~乾燥海苔作り~	2/14(土) 8:30~16:20	千葉木更津金田の浜で、生海苔摘みから伝統的な江戸前海苔作りを体験 師 木更津金田漁業組合活性化協議会	1組 1,000円(バス代等)	お弁当、飲み物、手ふきタオル、雨具、防寒着、持ち帰りビニール袋、よい止め薬	小学生と保護者20組40人(申込順)
粘土の型あそび	2/14(土) 10:00~12:00	本物の土で粘土作りに挑戦!土を観察したり実験もするよ!	無料	持ち帰り袋、手ふきタオル	小学生と同伴保護者12人(申込順、小学4年生以下は要保護者同伴、幼児同伴可)
すごろくでエコを学ぼう!	2/21(土) 13:30~16:00	部屋いっばいに広げたすごろくで、人が駒になってすすむエコゲーム(所要40分程度) ① 当日直接会場へ	無料	なし	小学生15人(先着順、小学4年生以下は要保護者同伴、幼児同伴可)
お茶と土を使ったハンカチ染め体験	2/28(土) 10:00~12:00	お茶の葉と土を使ってハンカチの染めに挑戦!	無料	持ち帰り袋、手ふきタオル※汚れてもいい服装で参加	小学生10人(申込順、小学4年生以下は要保護者同伴、幼児同伴可)
望遠鏡工作と観望会	2/28(土) 15:30~18:30	望遠鏡工作、星のお話後、晴天時は望遠鏡で夜空を観察。以前この講座で望遠鏡を作った方は星のお話から(16:50ごろ開始予定)講座に参加可(要望遠鏡持参) 師 皆川敏春、匠あさみ(星のソムリエ)	1,900円(工作から参加の場合のみ)	ぞうきん2枚、セロハンテープ、三脚(お持ちの方)	工作から参加、星のお話から参加ともに、どなたでも15人(申込順、小学生以下は要保護者同伴)

※特に記載のない講座は、対象者以外の方(乳幼児等)の入室(参加)はできません。 ※同伴保護者1人が引率できるお子さんの人数は講座によって異なります。詳細は問い合わせください。

えこっくる江東 環境学習プログラム

2月

氏名(ふりがな) ④年齢 ⑤電話番号を記入し、〒136-0071亀戸7-41-16青少年センターへ ☎(3681)7334 FAX(3681)8732 e 521620@city.koto.lg.jp

学校給食の歴史・現代の給食・食育風景・献立等を紹介

1月26日~30日は全国学校給食週間です。この期間にあわせて学校給食食育展を開催します。江東区学校給食の歴史や現代の食育風景、献立等を紹介いたします。学校給食の今昔をご紹介します。貴重な機会です。

時 1月26日(月)~30日(金) 午前8時半~午後5時15分(一部)の展示物は午後1時から展示 場 区役所2階区民ホール ① 当日直接会場へ ② 学務課給食保健係 ☎(3647)9177