



▲300席のホールを新設。舞台には開閉パネルがあり、外の景色を背景に演目を楽しむことも可能(4~5階)



▲高い天井で明るく開放的な出張所の待合スペース(3階)



(仮称)シビックセンター外観
 8階から屋上にかけて階段状に緑を配し、連続した豊かな緑化空間に。屋上は利用者が自由に利用できる予定

仮称 シビックセンター 出張所・文化センター・図書館等の機能を備えた複合施設

平成27年4月オープン予定



出張所は現在の場所から(仮称)シビックセンターに移転するとともに、戸籍やこども関係の手続きなど業務の拡充を検討しています。

文化センターは、新たに300席のホールを整備するほか、レクホールや会議室を増設します。また、図書館は、規模を拡

(仮称)シビックセンターは、出張所、文化センター、図書館等の機能を備えた複合施設です。豊洲地区の人口は、平成21年のおよそ8万人弱から平成31年には13万人と1.5倍以上の増加が見込まれ、現在の施設では対応できなくなると予想されるため、文化センター、図書館の改築を機に整備を行います。

区が南部地域に整備を進めている(仮称)シビックセンターが、平成27年4月オープンを目指している。建物周囲や壁面だけでなく屋外テラスや屋上にも緑化を施したほか、太陽光パネルや雨水利用の機能などを備えます。また、建物外装材の熱損失を抑える省エネルギー仕様となっており、高水準の環境性能を有する建物となります。

(仮称)豊洲西小学校新築工事着工



区初の一般利用対応型屋内プール等を備えた小学校

▲豊洲西小外観イメージ。体育館棟(右)と校舎棟

平成27年4月開校予定



▲体育館棟には、児童用の昇降口とは別に専用の出入り口を設置

豊洲地区の児童人口増に対応するため、平成19年度に開校した豊洲北小学校に続き、2月から豊洲5丁目(仮称)豊洲西小学校新築工事が着工します。校舎棟と体育館棟からなる建物には木材を積極的に使用し、壁面・屋上緑化や校庭芝生化で緑豊かな空間となる予定です。体育館棟は校舎棟から独立させ、通年利用できる屋内プールやトレーニングルーム等を整備します。学校の授業がないときには地域開放を想定して専用の出入口を設け、児童の活動エリアと区分できるようにしています。平成27年4月開校予定です。

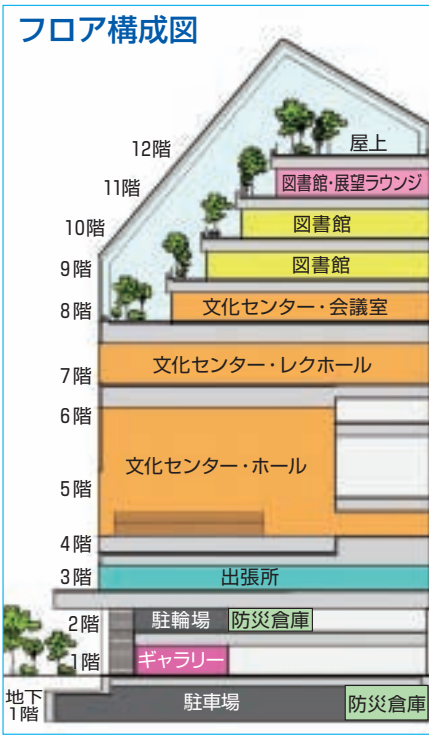
関係教育委員会事務局学校施設課計画担当
 ☎(3647)8543

大し蔵書数を増やすとともに、子どもたちがくつろいで読書を楽しめる空間を設けます。さらに災害時の備えとして、防災倉庫を整備します。

施設概要
 所在地 豊洲2-1-2
 敷地面積 約3,300㎡

スケジュール(予定)
 平成25年2月 着工
 平成27年1月 竣工
 平成27年4月 オープン

関係 港湾臨海部対策担当
 ☎(3647)9168



江東区 名誉区民 納谷幸喜さん(第48代横綱大鵬)

1月19日に逝去されました。心よりご冥福をお祈りいたします

古着・古布の回収

集めたものは海外で再利用

2/16(土)

ご家庭で不要になった古着・古布の回収を2月16日(土)に行います(雨天決行)。駐車スペースがないため、自動車での来場はご遠慮ください。自転車や公共交通機関を利用し、持ち運びに無理のない範囲でご協力をお願いします。

回収品目 衣類全般・タオル・シューズ・靴・ベルト・かばんぬいぐるみなど、加工せずに再利用でき、洗濯済みの物※ゴム・ビニール製品、布団類、汚れている物や修理が必要な物は回収不可。

回収時間・場所 ①午前9時～10時30分・越中島小学校(越中島3-6-38) ②午前11時30分～午後1時・総合区民センター東側駐車場(大島4-5-1)

「持込方法」透明・半透明のビニール袋に入れ、口をしぼって直接会場へお持ちください。衣類は、ハンガーやカバーを取り除いてください。靴は、左右そろいのものを、ゴムなどで束ねてください。紙袋の使用は、中身が出てしまったり、破れたりするので、ご遠慮ください。

清掃リサイクル課 ☎(3647)9181

麻しん風しん混合(MR) ワクチンの接種

法定接種期間内に必ず2回の接種を

麻しんウイルスは、感染力が非常に強く特効薬もないため、かかると重症化しやすい病気です。感染予防には2回のワクチン接種が必要です。

麻しん風しん混合(MR)ワクチンは、1期(1歳になってから2歳になるまでの1年間)と2期(小学校就学前の4月から3月までの1年間)で2回接種します。いずれも法定接種期間内となりますので、期間内に接種してください。

小学6年生の任意接種(無料)は3月31日(日)まで

また、中学1年時(3期)と

区では平成24年度に限り、小学6年生を対象に任意接種期間(無料)を設けています。平成24年度の小学6年生は麻しん風

無年金の在日外国人の方等に特別給付金

国民年金制度対象外のため 受給資格を得られなかった方へ

在日外国人(特別永住者や特別永住者から帰化した方等)で、国民年金の制度上、老齢基礎年金等を受給できない高齢の方、または重度の障害があり障害基礎年金を受給できない方に給付金を支給します。申請方法など詳細はお問い合わせください。

①区内で住民(外国人)登録を行った日から引き続き2年以上区内に居住している特別永住者の方等で、次の①②のいずれかに該当する方※生活保護受給者や公的年金受給者、所得が基準額を超えている方等を除く

①大正15(1926)年4月1

②30,000円

医療保険課特命担当 ☎(3647)4542

FAK(3647)8443

講師が経験と実例を踏まえて 企業の取り組みを紹介

ワーク・ライフ・バランス

短期間で目覚ましい成果が現れ、即効性が期待できるといふよりは、中長期的に業績を大きく向上させることを目的とした取り組みです。実際に企業のワーク・ライフ・バランスなどの取り組みをサポートし、国内の企業への訪問・財務分析をしてきた講師が、自身の経験や実例を踏まえてお話しします。経営者の方は、従業員の生活と仕事の充実や、企業の業績向上に対してどのように取り組むかの検討材料に、人事担当の方は研修の環境としてご参加ください。

①15,000円

②30,000円

☎(3647)5906

就活のキホン実践編

内定を得るために 必要な面接スキルを習得

現在就職活動中の大学生および既卒者(卒業後3年以内)を対象とした面接対策セミナーです。2回の模擬面接から、志望企業の内定獲得に必要な面接スキルを習得します。

企業での採用現場で活動する講師からの個別評価や参加者同士の相互評価で面接を客観的に振り返り、自分らしさを発揮できる方法を導き出します。面接後は講師への質問会もあります。間もなく始まる企業の採用選考に備え、自己PRや志望動機の最終確認の場として、ぜひご参加ください。

☎(3681)7334

加型公演 かめいどらぼ2013

参加型 亀戸版「動物農場」

亀戸文化センターが企画・制作する、参加型の舞台創作事業「かめいどらぼ」。13回目を迎える今回は、ジョージ・オーウェル作「動物農場」をモチーフにしたコメディに挑戦します。

①6歳以上の方 費全席指定500円(演出・脚本・小林志郎(東京学芸大学名誉教授))

②2月17日(日)午後3時開演

☎(5626)2121

江東ぐもまつり

協賛企業・団体を募集

江東ぐもまつりは、「遊びはこどもの未来をつくる」をメインテーマに、都立猿江恩賜公園を中心で開催しています。25回目となる今年は5月19日(日)に開催します。開催にあたり、協賛いただける企業や団体を募集します。協賛金については、1口5万円です。

☎(3647)9230

☎(5683)0341

☎(3647)9274

えいっくくるムーンナイト

都会で月光浴

月の観察やミニプラネタリウムの上映、望遠鏡づくりなど

2/17(日)

冬は空気が澄み、星空がよく見える季節です。えいっくくる江東で開催する「ムーンナイト」は、宇宙やライトダウンのお話、ミニプラネタリウムの上映、工作のほか、月の観察も行います。月は、クレーターなどが観察しやすい半月です。また南の空に輝く木星、すばる、オリオン座なども観望予定です。

時 2月17日(日) ※駐車場は利用できません(場内) 江東(潮見1-29-7) 人 内 下表のとおり(小学生以下は保護者同伴)

時間	内容
16:00~18:30	星のお話と観察会 120人(申込順) 無料 高橋真理子(山梨県立科学館)、跡部浩一(ライトダウン甲府バレー実行委員会)
12:00~15:30 (30分ごとに上映)	ミニプラネタリウム上映 各回10人(申込順) 無料
13:00~15:45 (45分ごとに開催)	月球儀づくり 各回10人(申込順) 100円
13:00~15:50 (90分ごとに開催)	望遠鏡づくり 各回10人(申込順) 1,890円
13:30~15:30	ミツロウでキャンドルづくり 50人(先着順) 300円

名誉区民 第四十八代横綱 大鵬幸喜さんを偲んで

区政最前線



区政最前線 山田昌弘

1月19日、江東区名誉区民の大鵬幸喜さんが亡くなりました。大鵬さんは、昭和42年、27歳から本区に在住で、平成21年1月に本区初の名誉区民として顕彰されました。昭和15年に、樺太・敷香郡敷香町(現在のサハリン)に生まれ、昭和31年に初土俵、昭和35年1月に入幕するやその年11月には初優勝し、史上最年少で大関に昇進しました。以後2度の6連覇や45連勝、幕内優勝は実に32回と、その功績はすばらしく、当時のこども

の好きなものを並べて「巨人・大鵬・卵焼き」という言葉があったほど人気がありました。私の心の中には、ケーブルレビの区の情報番組「江東ワイドスクエア」の企画で新春対談をした思い出があります。収録は平成21年12月に大嶽部屋の大鵬道場を訪ね、稽古土俵を背に行いました。土俵を見ながら「表面上は何の変哲もない土俵ですが、ここには人生のあらゆるものが埋まっています。現在の弟子たちには、その埋まっ

ご冥福をお祈りいたします。

深川北スポーツセンター杯 ビーチボール大会 3/10(日)

ビーチボールは、ボールが柔らかいので突き指の心配がなく、どなたでも楽しめるスポーツです。深川北スポーツセンターでは金曜夜間、ビーチボールの個人利用を行っています。大会前の練習にご活用ください。

時 3月10日(日) 午前9時~午後6時 場 深川北スポーツセンター(平野3-2-20) 区内在住・在勤・在学の方で構成する60チーム(申込順) 一般1,500円、小学生500円(大会当日徴収) ※更衣室をご利用の場合ロッカー代20円(10円返却) ① 一般混合の部

東京シティ・フィル公開リハーサル 3/15(金)

今年度ラストの演奏会へ音楽監督宮本文昭と「完全燃焼」



▲宮本文昭さん ©有田修平

東京シティ・フィルの今年度テーマ「完全燃焼」に向かって、音楽監督の宮本文昭指揮でお贈りする演奏会の直前リハーサルの様子をご覧ください。時 3月15日(金) 午後2時20分~4時30分 ※途中入場できない場合があります。時間厳守 場 ティアラこうとう大ホール(住吉2-28-36) 区内在住・在勤・在学の6歳以上の方400人(申込順) 無料

江東区スポーツネット

4月のスポーツ施設(野球場・運動場・テニスコート)の利用申込

抽選受付期間 2/20(水)~28(木) 抽選後の空き施設の申込 3/9(土)から受付 申込方法 利用者登録後、携帯電話、インターネット、または各スポーツセンターおよび区役所隣防災センター1階にある利用者端末機で申し込みます。なお、下記の日程は施設の整備・区民体育大会等の開催により利用申込はできませんのでご注意ください。

種目	施設・面番	日(4月分)	時間
野球・ソフトボール	夢の島	1・2面	6・7・13・14・20・21・27~29 8~18
		5・6面	1~30(改修工事のため) 全日
	東少年	平日・日曜・祝日	全日
テニス	潮見	全面	1~30(改修工事のため) 全日
	豊住	全面	21・29 10~18 全日
ソフトボール・サッカー等	新砂	第一全面	7・13・14・20・21・27~29 全日
		第二全面	7・13・14・20・21・27~29 全日
屋外スポーツ施設休業日	8-22	8-22	全日

※夢の島野球場5・6面は改修工事のため5/2(木)まで利用を中止します。 ※潮見野球場・庭球場は改修工事のため、5/2(木)まで休場予定です。 問 夢の島競技場内屋外スポーツ施設事務所 ☎3522-0846

江東スポーツデー(区民無料公開日) 第2土曜(2/9)

※屋内プール・サウナ室は有料です。

スポーツ施設名	午前 9:00~12:00	午後 13:00~17:00	夜間 18:00~21:30
スポーツ会館北砂1-2-9 ☎3649-1701	小学生スポーツ塾 ※申込は締め切りしました	バスケットボール バドミントン	バレーボール バドミントン
深川スポーツセンター 越中島1-2-18 ☎3820-5881	ミニバスケットボール バドミントン	バドミントン	バスケットボール バドミントン
亀戸スポーツセンター 亀戸8-22-1 ☎5609-9571	ミニバスケットボール バスケットボール	バレーボール バドミントン	バレーボール バドミントン
有明スポーツセンター 有明2-3-5 ☎3528-0191	小学生有明スポーツ塾 ※申込は締め切りしました	バドミントン	バレーボール ソフトテニス
東砂スポーツセンター 東砂4-24-1 ☎5606-3171	バスケットボール ミニバスケットボール	バドミントン 卓球	バレーボール ビーチボール
深川北スポーツセンター 平野3-2-20 ☎3820-8730	卓球	卓球 バドミントン	バドミントン

スポーツデーにお越しの方へ ☆上履きをお持ちください。☆夜間の中学生以下の利用は、必ず保護者が同伴してください。

みんなでスポーツデー 第4土曜(2/23)

[利用料]1人400円、シニア・中学生以下100円

午前 9:00~12:00	午後 13:00~17:00	夜間 18:00~21:30
小学生スポーツ塾 ※申込は締め切りしました	バスケットボール バドミントン	バレーボール バドミントン
小学生深川スポーツ塾 ※申込は締め切りしました	バドミントン	バドミントン タイム バドミントン
小学生亀戸わくわくスポーツ塾 ※申込は締め切りしました	卓球	卓球
小学生有明スポーツ塾 ※申込は締め切りしました	有明フットサルリーグ ※事前登録制 1チーム5,000円	Enjoy Futsal ※事前登録制 1チーム5,000円
小学生砂町スポーツ塾 ※申込は締め切りしました	キンボール	キンボール
小学生深川北スポーツ塾 in 体育室 ※申込は締め切りしました	卓球	ビーチボール

こどもスポーツデー 第2土曜(2/9)、第4土曜(2/23)の午前中は、小中学生の無料公開日

午前 9:00~12:00
卓球 各種武道 水泳
ミニバスケットボール バドミントン 卓球
小学生深川スポーツ塾 ※申込は締め切りしました
アスレチックルーム
卓球
小学生亀戸わくわくスポーツ塾 ※申込は締め切りしました
水泳
卓球 水泳
バスケットボール ミニバスケットボール
小学生砂町スポーツ塾 ※申込は締め切りしました
水泳
卓球
小学生深川北スポーツ塾 in 体育室 ※申込は締め切りしました
水泳

税の申告はお早めに

2/18(月)
3/15(金)

所得税

税務署では、e-Tax(国税電子申告・納税システム)を利用した申告書の提出や、国税庁ホームページの「確定申告書作成コーナー」を利用した書面による提出(郵送)を推進しています。ぜひご利用ください。

申告期限間の税務署は大変混雑しますので、早めにご提出ください。税金が還付となる確定申告書の提出は、すでに受付を開始しています。

2月24日・3月3日の日曜に限り税務署を開庁し、確定申告書用紙の配布、申告相談、申告書の收受および納付相談を行います。国税の領収および納税証明書は発行は行いませんのでご注意ください。

確定申告が必要な方

次に該当する方は、確定申告

あなたの申告は？ 要不要チェック表

あなたの場合	税務署に確定申告(所得税)	区役所に申告(住民税)
① 収入は給与所得のみで年末調整をしている。所得税・住民税は給与から差し引かれている	不要です(医療費控除などで申告すると税金が還付される場合があります)	不要です
② 給与収入が2,000万円を超えている	必要です	必要です(所申は確定申告された方は不要です)
③ 年末調整済の給与以外の所得が20万円を超えている		
④ 給与を2か所以上から受けている		
⑤ 昨年途中で退職し、年末調整されていない		
⑥ アルバイト・パート収入が103万円を超える(年末調整されてなく、基礎控除以外の控除はない)	必要です(所得税が源泉徴収されている方は、申告すると税金が還付されます)	必要です
⑦ アルバイト・パート収入が103万円以下	不要です(還付を受ける場合は申告できます)	不要です
⑧ 公的年金収入のみで年金収入が400万円以下(2か所以上から支給されている場合はその合計)	不要です(還付を受ける場合は申告できます)	不要です*
⑨ 上記⑧のうち、65歳以上で年金収入が155万円以下または65歳未満で年金収入が105万円以下の方	不要です(還付を受ける場合は申告できます)	不要です
⑩ 障害年金・遺族年金を受けていて、他に所得なし	不要です	不要です
⑪ 昨年の収入なし	不要です	不要です

※非課税証明書の発行や国民健康保険、後期高齢者医療制度、介護保険などの基礎資料となるため、収入の有無にかかわらず申告が必要な場合があります
○ここでは、主な例を挙げましたが、これに該当しない場合もあります。詳細は、税務署または区課税課にお問い合わせください

が必要で、
○事業収入や不動産収入などがあり、収入金額から必要経費を差し引いた所得の合計額が所得控除の合計額を超える方
○給与の収入金額が2千万円を超える方
○2か所以上から給与を受けている方
○給与収入があり、給与所得以外の所得金額が20万円を超える方

から支給されている場合はその合計額)以下の方
②公的年金等の雑所得以外の所得金額が20万円以下の方
確定申告で税金が還付される方
次に該当する場合、確定申告をすれば税金が還付されることがあります。
○自宅を住宅ローンなどによって取得された方
○1年間に負担した医療費が、原則10万円を超える方
○中途退職後再就職しておらず、年末調整を受けていない方

税金を受領している方で次の①②すべてに該当する方は、所得税の申告が不要となりました。なお、所得税の還付を受ける場合は、申告書を提出できます。また、所得税の申告が不要でも、住民税の申告が必要な場合があります。
①公的年金等の収入金額が400万円(2か所以上のところ)を超えている方
②収入金額が20万円を超えている方

平成23年分から申告が不要となった方

税金を受領している方で次の①②すべてに該当する方は、所得税の申告が不要となりました。なお、所得税の還付を受ける場合は、申告書を提出できます。また、所得税の申告が不要でも、住民税の申告が必要な場合があります。
①公的年金等の収入金額が400万円(2か所以上のところ)を超えている方
②収入金額が20万円を超えている方

国税庁のホームページで手軽に申告書が作成できます

国税庁ホームページの「確定申告書作成コーナー」は、24時間利用でき、画面の案内に従って金額を入力すれば税額等が自動計算され、所得税、消費税および贈与税の申告書や青色

申告決算書等が作成できます。確定申告書等の用紙や「所得税の確定申告書の手引き」は、国税庁ホームページからダウンロードできます。
HP <http://www.nta.go.jp>

e-Tax利用でさらに便利に

国税庁ホームページで作成した申告書データは、印刷して「書面」として提出できますが、「電子証明書」を添付して、e-Taxで送信(提出)できます。e-Taxでの申告のメリットは、次のとおりです。ぜひご利用ください。
①平成24年分の所得税の確定申告を本人の電子署名と電子証明書を付して3月15日(金)までにe-Taxで行うと、所得税額から最高3,000円の控除を受けることができます(平成19年分から平成25年分の確定申告でいずれか1回)。

申告書作成のアドバイス

税務署で申告書作成などのアドバイス希望される方は、必要な書類等(収入金額や各種控除などの確認書類(収入金額や経費・医療費の領収書はあらかじめ集計してください)、前年申告書等の控え、印鑑など)を持参してください。会場が混雑している場合には、受付を早めて送付することにより、提出または提示を省略できます(法定申告期限から5年間、税務署から書類の提出または提示を求められることがあります)。

③e-Taxで申告された還付申告は、早期処理しています(3週間程度に短縮)。
事前に電子証明書の取得とICカードリーダーが必要で、電子証明書は、住民票のある区役所の窓口で住民基本台帳カードを取得し、「電子証明書発行申請書」を提出して電子証明書の発行を受けてください。
HP <http://www.e-tax.nta.go.jp>

申告書の提出は郵送や時間外文書収受箱でも受付

申告書はe-Taxによる送信や郵便等による送付、税務署の時間外文書収受箱への投かんでも提出できます。確定申告書の控えに税務署の受付印が必要な場合は、ボールペンで記載した控えと返信先を記入し所要額の切手を貼った返信用封筒を同封してください。
「電子・大島北砂・東砂・南砂・新砂にお住まいの方の提出先」
江東東税務署(亀戸2-17-18)
江東東税務署管内を除く江東区にお住まいの方の提出先
江東西税務署(猿江2-16-12)

申告書等の振替納税で納税は便利な振替納税で

振替納税は、提出先の税務署が変わらない限り、1度手続きすれば毎年継続となります。申込書は、税務署のほか区内の金融機関にもあります。申告期限までに提出してください。
東京税理士会が行う還付申告の相談・提出
給与・年金所得者の医療費控除(領収書はあらかじめ集計してください)や年末調整されていない方の所得税の還付申告を受け付けます。雑損控除や住宅借入金等特別控除の適用を受ける場合は税務署にご相談ください。
時 2月18日(月)～3月15日(金)(土・日曜を除く)
場 区役所2階区民ホール臨時窓口

確定申告等の障害者控除認定書 要介護度1以上で条件に該当する65歳以上の方に発行

平成24年12/31(基準日)時点で、次の条件に該当する方に、確定申告および住民税申告で障害者控除の適用を受けることができる「障害者控除対象者認定書」を交付します。なお、基準日現在要介護度4・5認定の方は、区の住民税申告に限り、認定書のかわりに介護保険被保険者証の提示または写しの添付により障害者控除を受けることができます。詳しくはホームページをご覧ください
□ 次の条件にすべて該当する方○区内在住で65歳以上○身体障害者手帳が交付されていない○介護認定が要介護1～5※要支援1・2の方は該当しません○区で定めた身体等の条件に該当する ㊦ 身分証明書を持参し高齢者支援課高齢者相談係(区役所3階10番)窓口で ☎3647-4324、FAX3647-9247

住民税

区から住民税の申告書を2月

⑤医療費の領収書など⑥印鑑
①収入・所得を確認できる給与や年金の源泉徴収票、給与明細書など②社会保険料(健康保険や国民年金)の領収書など③生命保険料・地震保険料などの控除証明書④身体障害者手帳など
「申告に必要なもの」
平成25年1月1日現在区内在住で、前年中(平成24年1月～12月)に収入のあった方
※申告の必要のない方でも、非課税証明書の発行や国民健康保険、後期高齢者医療制度、介護保険などの基礎資料となりますので、収入の有無にかかわらず申告が必要な場合があります。
「申告に必要なもの」
①収入・所得を確認できる給与や年金の源泉徴収票、給与明細書など②社会保険料(健康保険や国民年金)の領収書など③生命保険料・地震保険料などの控除証明書④身体障害者手帳など⑤医療費の領収書など⑥印鑑