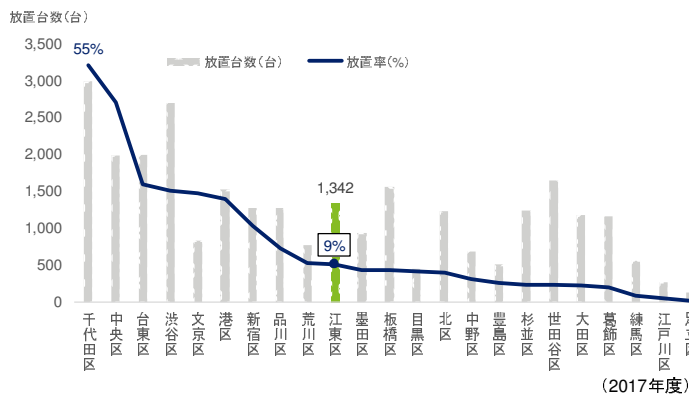


論点3 便利で安全な道路・交通網の整備

③ 自転車放置台数、放置率\*

- ✓ 自転車の放置台数は23区中8番目、放置率は23区中10番目に高い
- ✓ 自転車駐車場の整備、放置自転車の撤去を中心とした取組により放置自転車台数は減少している。

\*放置率: 放置台数/乗入台数\*\* \*\*乗入台数: 放置台数+実収容台数



放置自転車撤去台数の推移

(各年度総数)

		平成25年度	平成26年度	平成27年度	平成28年度	平成29年度
撤去台数	自転車	20,931	22,877	20,013	15,940	13,968
	原動機付自転車	138	119	195	123	89

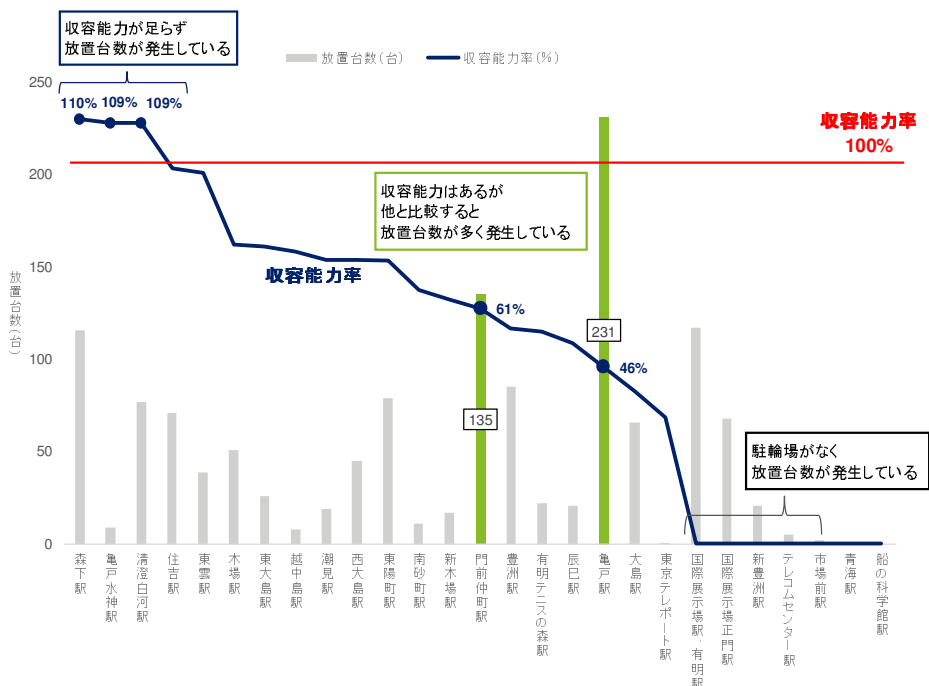
出典: 東京都治安対策本部「平成29年度調査駅前放置自転車等の現況と対策」

出典: 交通対策課資料

論点3 便利で安全な道路・交通網の整備

④ 駅ごとの自転車放置台数、収容能力率

- ✓ 森下駅、亀戸水神駅、清澄白河駅は、駐車場収容台数が不足し放置自転車が発生している
- ✓ 亀戸駅、門前仲町駅は、駐車場収容台数には余裕があるが放置自転車が多く発生している
- ✓ 国際展示場駅、有明駅、国際展示場正門駅、新豊洲駅、テレコムセンター駅、市場前駅は、駐輪場がなく放置自転車が発生している



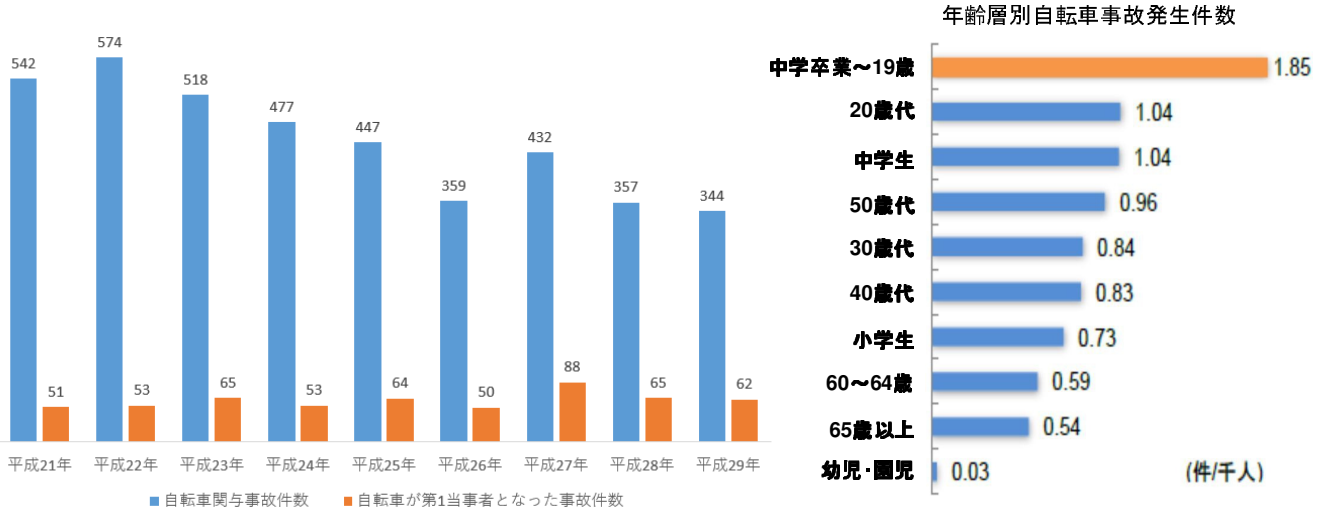
出典: 東京都治安対策本部「平成29年度調査駅前放置自転車等の現況と対策」

論点3 便利で安全な道路・交通網の整備

⑤ 自転車が加害者となる事故件数の推移

- ✓ 自転車関与事故件数は、減少傾向にある
- ✓ 一方、自転車が加害者(第1当事者\*)となった事故件数は横這いである
- ✓ 自転車事故の主体は中学卒業から19歳の年代が最も多い

\*事故当事者の中で一番過失が重い者

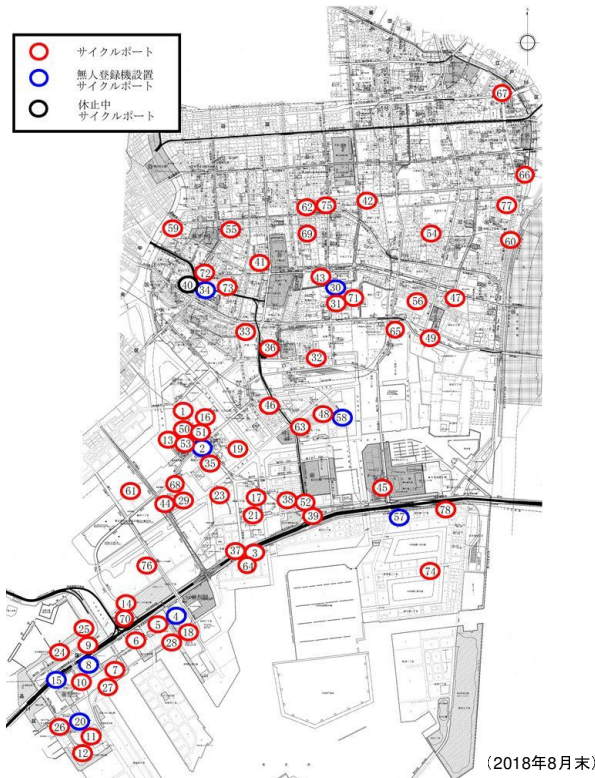


出典:江東区自転車利用環境推進方針(平成28年3月)

論点3 便利で安全な道路・交通網の整備

⑥ コミュニティサイクルポートの設置状況

✓コミュニティサイクルポートは、休止中1カ所を含め現在85ヶ所設置されている



コミュニティサイクル実証実験

江東区では、「江東区都市計画マスタープラン」や「豊洲グリーン・エコアイランド構想」に基づく施策として、平成24年よりコミュニティサイクルの実証実験を行っています。

また、平成28年より他区との相互乗り入れを行っており、相互乗り入れ開始以降、利用回数が大幅に増加しています。



サイクルポートの良かった点

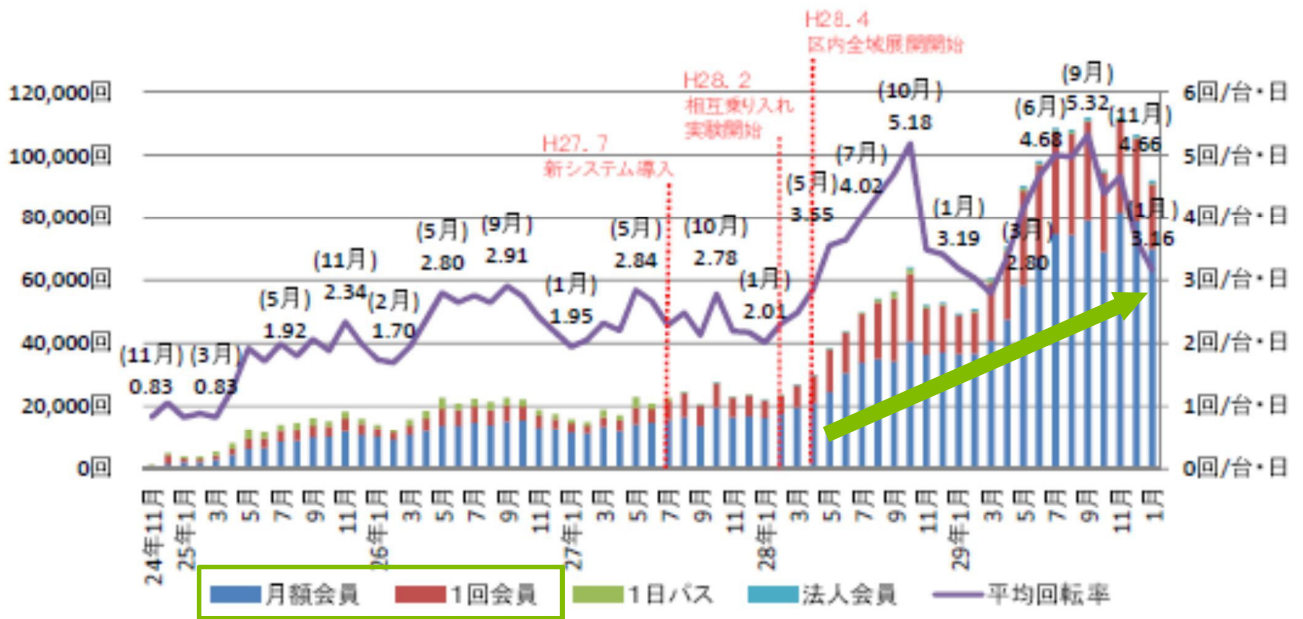
- 「交通手段の選択肢が増えた」、「目的地までの所要時間の短縮」を評価する回答が多く、交通利便性の向上に寄与している
- 「行動範囲が広がった」、「他の交通手段にはない楽しみや発見があった」を評価する回答も多く、観光振興や回遊性の向上にも寄与している
- 一方、「自転車の走行ルールやマナーを意識するようになった」を肯定する割合は半数以下のため、当該事業に合わせ自転車利用のマナー啓発を図る必要がある

出典:まちづくり推進課資料

論点3 便利で安全な道路・交通網の整備

⑦ コミュニティサイクルポートの利用状況(各月の利用回数内訳と回転率)

- ✓コミュニティサイクルの利用回数は、近年大きく増加している
- ✓月額会員及び1回会員ともに利用回数が増加している

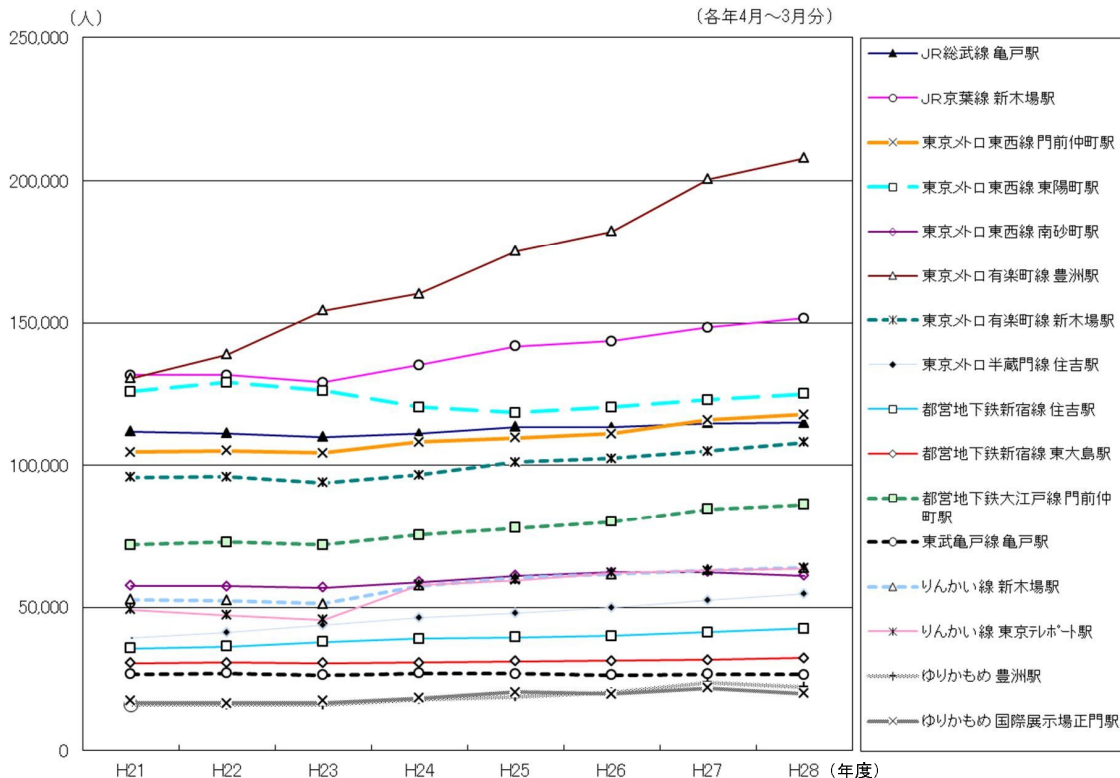


出典:まちづくり推進課資料

論点3 便利で安全な道路・交通網の整備

⑧ 区内の各路線主要駅における1日乗降客数の推移

- ✓豊洲の開発の影響で、東京メトロ有楽町線豊洲駅や、JR京葉線新木場駅の乗降客数が増加傾向にある



※JR駅については乗客数の2倍を乗降客数とし算出

出典:東京都「東京都統計年鑑」

### ⑨ 区内鉄道路線網図

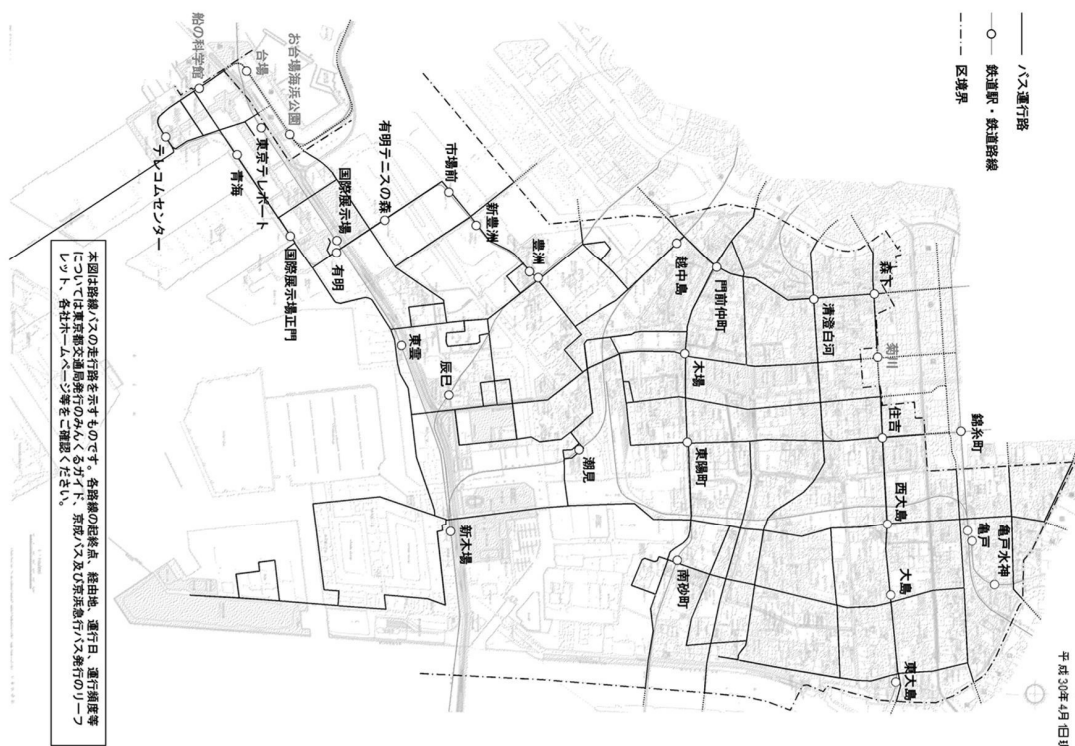
✓ 区内の南北交通が不足しているため、南北をつなぐ地下鉄8号線の整備を促進している。



出典：交通対策課資料

### ⑩ 区内バス路線網図

✓ 区内バス路線では、鉄道交通との接続を促進しているが、臨海部(豊洲・有明等)との接続が不足している。



出典：交通対策課資料