

江東区

中小企業の景況

平成 23 年度第 3・四半期

(平成 23 年 10～12 月)

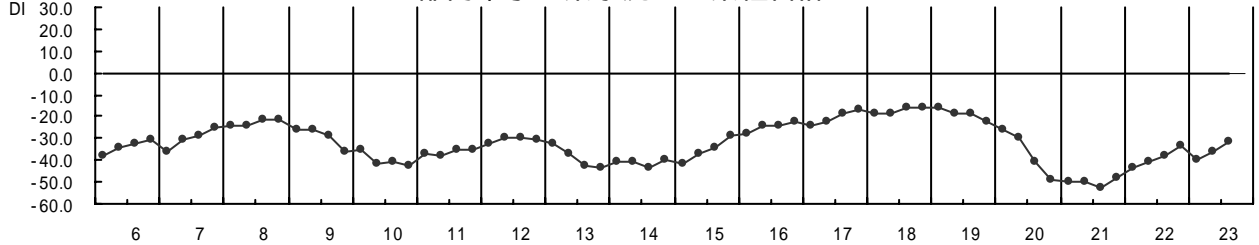


平成23年10月～12月期の都内中小企業の景況

(社団法人 東京都信用金庫協会調べ)

業況、前期に引続き上向く
～来期も改善を期待～

都内中小企業景況・6業種合計



業況判断DI(季節調整済、「良い」企業割合 - 「悪い」企業割合)は-31.3(前期は-35.9)と前期に比べ4.6ポイント改善した。業種別に見ると、全業種とも改善した。

来期は、全業種が水面下ながら厳しさが和らぐと予想している。

	前期	今期	増減	今期予想	平成(年度) 来期予想
製造業	-33.7	-30.5	3.2	-32.8	-25.9
卸売業	-36.4	-28.1	8.3	-30.6	-23.1
小売業	-44.4	-40.5	3.9	-43.0	-37.3
サービス業	-37.2	-32.7	4.5	-32.6	-28.4
建設業	-25.9	-21.7	4.2	-24.3	-16.0
不動産業	-25.8	-19.2	6.6	-24.0	-15.3
総合	-35.9	-31.3	4.6		

<製造業>

業況は水面下ながらわずかに厳しさが和らいだ。売上額・受注残・収益はともに減少幅・減益幅が幾分縮小した。価格面では、原材料価格は前期並の上昇が続き、販売価格は前期同様の低下基調で推移している。

業種別に見ると、「建設用金属」「木材・家具」「一般機械」「紙・紙加工品」は水面下ながら大幅に厳しさが和らぎ、「プラスチック」「ゴム製品」「金属製品」「繊維・衣服」はわずかに悪化幅が縮小した。一方、「化学工業」は大きく悪化幅が拡大し、「電気機械」は幾分厳しさが増した。

来期の業況は、引続き厳しさが和らぐものと予想している。売上額・受注残・収益はともに減少幅・減益幅が縮小するものとみている。

<卸売業>

業況は、水面下ながら大幅に改善した。売上額・収益はともに大きく減少幅・減益幅を縮小した。価格面では、販売価格はやや持ち直し、仕入価格は前期並の上昇が続いている。

業種別では、「鉱物・金属材料」「建築材料」「繊維・衣服」「家具・建具」「食料品・飲食品」が水面下ながら大きく上向いている。来期は、業況は厳しさが和らぎ、売上額・収益はともに持ち直すと予想している。

<小売業>

業況は、水面下ながらわずかに厳しさが和らいだ。売上額・収益はともに幾分減少幅・減益幅が縮小している。価格面では、販売価格はやや厳しさが和らぎ、仕入価格は変動なく推移している。

業種別では、「医薬品・化粧品」「スポーツ用品・玩具」「書籍・文房具」「家具・建具・じゅう器」「飲食店」「カメラ、時計・眼鏡」が水面下ながら大きく上向いた。一方、前期に大きく持ち直した「木材・建築材料」は極端に悪化傾向が強まった。

来期は、業況は上向き、売上額・収益はともに減少幅・減益幅が縮小すると予想している。

<サービス業>

業況は、水面下ながらやや持ち直した。売上額・収益ともにわずかに減少幅・減益幅が縮小した。価格面では、料金価格は前期並の下降が続き、材料価格は幾分上昇が弱まった。

業種別に見ると、「情報サービス・調査・広告」は水面下ながら大きく改善し、「自動車整備・駐車場」は若干厳しさが和らいだ。

来期の業況は、水面下ながらやや厳しさが和らぐものと予想している。売上額・収益については、減少幅・減益幅が縮小するものとみている。

<建設業>

業況は、若干厳しさが和らいだ。売上額・受注残・施工高は、いずれも大きく減少幅・減益幅が縮小している。収益は、やや持ち直した。価格面では、請負価格は下降傾向が大きく改善し、材料価格はやや上昇が弱まった。

業種別に見ると、「職別工事」は多少厳しさが和らぎ、「総合工事」は水面下ながら大幅に改善した。「設備工事」はやや悪化幅が拡大した。

来期は、業況は厳しいながらも上向くと予想している。売上額、受注残・施工高・収益は持ち直すとみている。

<不動産業>

業況は水面下ながら大きく改善した。売上額は減少幅が若干縮小し、収益は前期同様の減益幅で推移した。価格面では、仕入価格は下降傾向をやや強め、販売価格は前期同様の低下基調で推移した。

業種別に見ると、「建売・土地売買」「不動産代理・仲介」ともに水面下ながら大幅に改善した。

来期の業況は、水面下ながら厳しさが和らぐと予想している。売上額・収益は減少幅・減益幅が縮小するものとみている。

[注]

D.I (Diffusion Index の略)

D.I (ディーアイ)は、増加(又は「上昇」「楽」など)したと答えた企業割合から、減少(又は「下降」「苦しい」など)したと答えた企業割合を差引いた数値のことで、不変部分を除いて増加したとする企業と減少したとする企業のどちらかの力が強いかを比べて時系列的に傾向をみよとするものです。

(季調済) D.I

季調済とは、各期ごとに季節的な変動を繰り返すD.Iを過去5年間まで遡って季節的な変動を除去して加工したD.I値です。修正値ともいいます。

傾向値

傾向値とは、季節変動の大きな業種(例えば小売業)ほど有効で、過去の推移を一層なめらかにして景気の方向をみる方法です。

江東区 今期の特徴点

スポット君 景気予報						
大きく上昇	上 昇	やや上昇	横ばい	やや下降	下 降	大きく下降

製 造 業



製造業の業況は 45 と前期並の厳しさで推移した。売上額は減少幅が若干縮小し、収益はかなり改善した。販売価格はわずかに下降が弱まり、原材料価格は前期並の上昇が続いた。また、在庫は不足感が多少強まった。資金繰りは苦しさが若干強まり、借入難易度は厳しさがやや強まった。

卸 売 業



卸売業の業況は 40 とやや改善した。売上額、収益はともに減少・減益幅が若干縮小した。販売価格は下降傾向がかなり弱まり、仕入価格は下降幅が大きく縮小した。在庫は不足感が幾分改善され、適正水準に近づいた。また、資金繰りは窮屈感がかなり緩和し、借入難易度はわずかに厳しさが和らいだ。

小 売 業



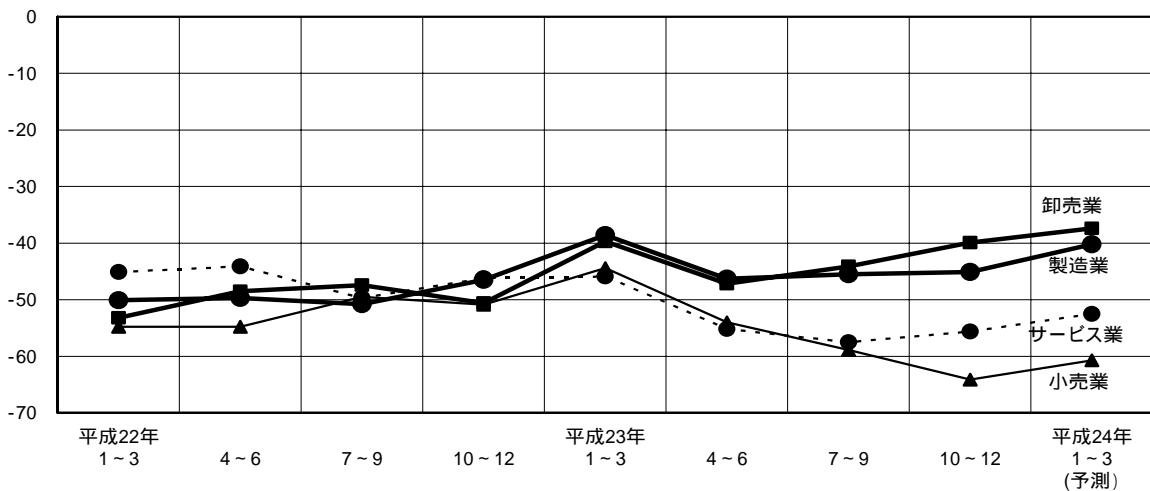
小売業の業況は 64 と厳しさを幾分強めた。売上額、収益はともに減少・減益幅がやや拡大した。販売価格は下降傾向が大きく改善し、仕入価格は前期並の上昇で推移した。在庫は前期並の不足感が続いた。また、資金繰りは窮屈感がわずかに強まり、借入難易度は厳しさがやや弱まった。

サービス業



サービス業の業況は 56 とわずかに持ち直した。売上額および収益は、ともに前期並の減少・減益幅で推移した。料金価格は下降が幾分弱まり、材料価格は上昇がやや弱まった。また、資金繰りは窮屈感が大きく強まり、借入難易度は前期並の厳しさで推移した。

各業種別業況の動き（実績）と来期の予測



製 造 業

今期



来期



売上・収益の動向と業況判断

業況は前期 46 から今期 45 へと前期並の厳しさを推移した。売上額は前期 46 から今期 43 へと減少幅が若干縮小し、収益は前期 45 から今期 39 へとかなり改善した。

価格・在庫動向

販売価格は前期 22 から今期 20 へとわずかに下降が弱まり、原材料価格は前期 2 から今期 1 へと前期並の上昇が続いた。また、在庫は前期 2 から今期 5 へと不足感が多少強まった。

資金繰り・借入金動向

資金繰りは前期 36 から今期 39 へと苦しさが若干強まった。借入難易度は前期 18 から今期 22 へと厳しさがやや強まった。今期借入をした企業は16%で前期より3ポイント減少した。

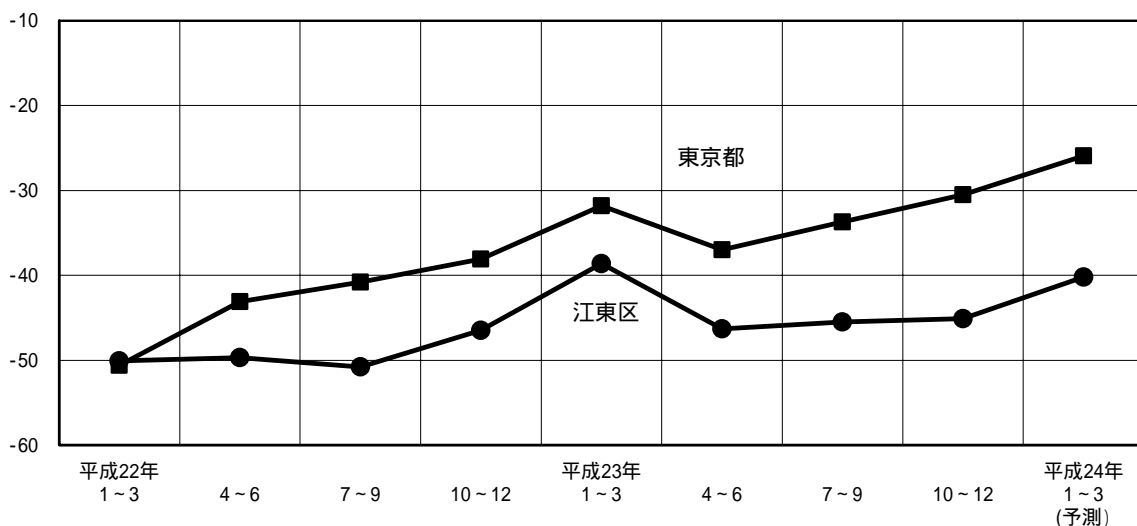
経営上の問題点・重点経営施策

経営上の問題点として、「売上の停滞・減少」が61%で最も高く、次いで「同業者間の競争の激化」39%、「利幅の縮小」25%が続き、前期同様の順位となった。重点経営施策は、「販路を広げる」が67%、「経費を節減する」が60%と高く、前期同様の順位となった。次いで「提携先を見つける」と「情報力を強化する」がともに12%で並んだ。

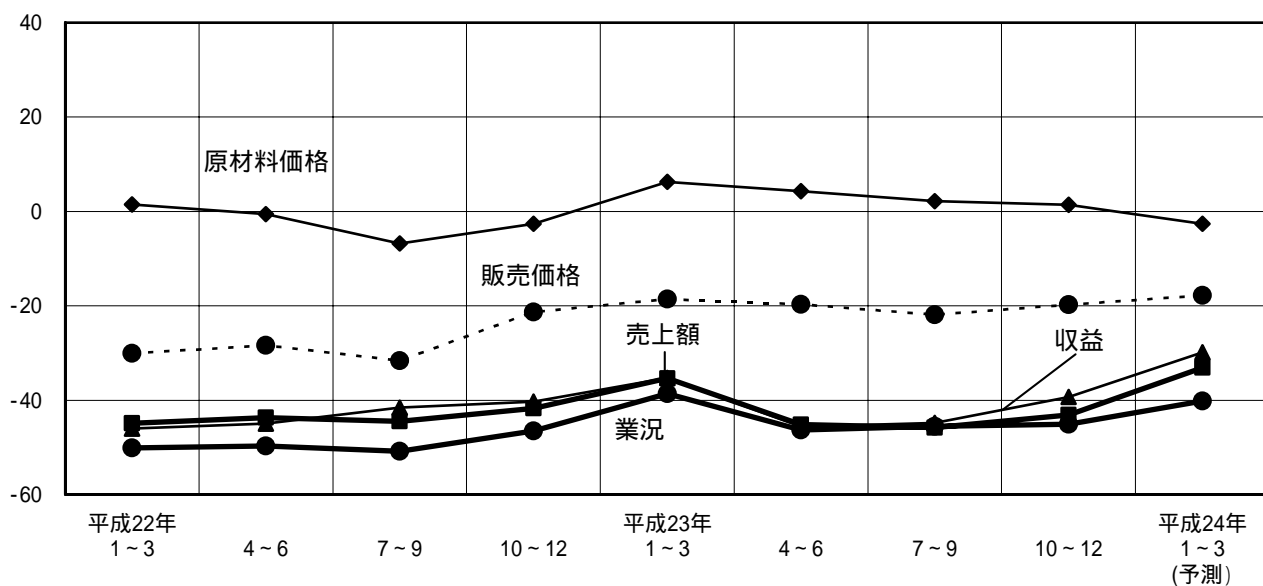
来期の見通し

来期は、業況は多少改善し、売上額、収益は大幅に持ち直すと見込まれている。また、販売価格は今期に続きわずかに下降を弱め、原材料価格は上昇が幾分弱まって、上昇から下降に転じると予想されている。

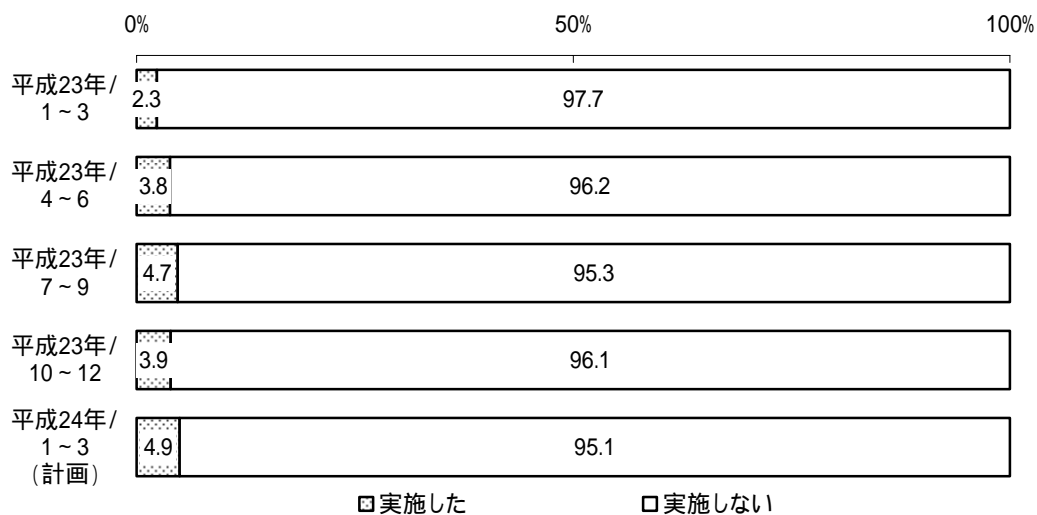
江東区と全都の製造業・業況の動き（実績）と来期の予測



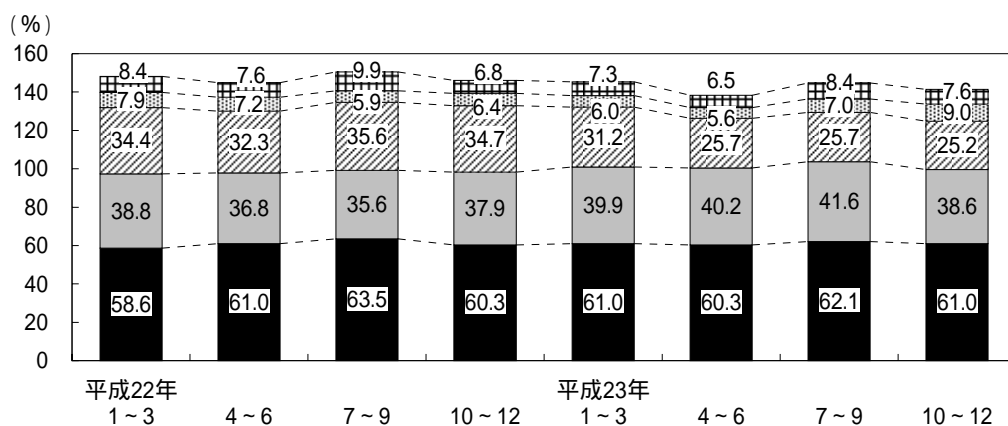
業況と売上額、収益、販売価格、原材料価格の動き（実績）と来期の予測



設備投資動向



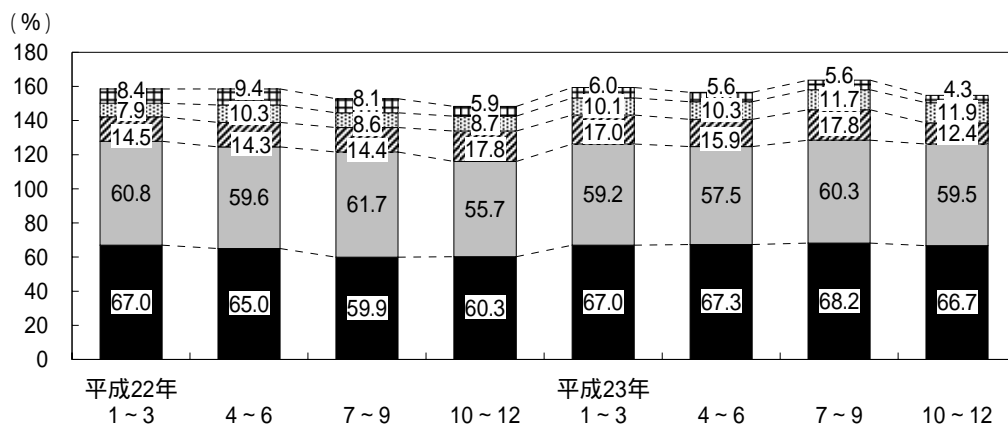
製造業 経営上の問題点（％）



売上の停滞・減少
 同業者間の競争の激化
 利幅の縮小
 輸入製品との競争の激化
 大手企業との競争の激化

	23年1～3月期		23年4～6月期		23年7～9月期		23年10～12月期	
第1位	売上の停滞・減少	61.0%	売上の停滞・減少	60.3%	売上の停滞・減少	62.1%	売上の停滞・減少	61.0%
第2位	同業者間の競争の激化	39.9%	同業者間の競争の激化	40.2%	同業者間の競争の激化	41.6%	同業者間の競争の激化	38.6%
第3位	利幅の縮小	31.2%	利幅の縮小	25.7%	利幅の縮小	25.7%	利幅の縮小	25.2%
第4位	原材料高	10.6%	原材料高	13.1%	原材料高	10.7%	輸入製品との競争の激化	9.0%
第5位	販売納入先からの値下げ要請	9.6%	大手企業との競争の激化 販売納入先からの値下げ要請	6.5%	販売納入先からの値下げ要請	9.8%	大手企業との競争の激化	7.6%

製造業 重点経営施策（％）



販路を広げる
 経費を節減する
 提携先を見つける
 情報力を強化する
 新製品・技術を開発する

	23年1～3月期		23年4～6月期		23年7～9月期		23年10～12月期	
第1位	販路を広げる	67.0%	販路を広げる	67.3%	販路を広げる	68.2%	販路を広げる	66.7%
第2位	経費を節減する	59.2%	経費を節減する	57.5%	経費を節減する	60.3%	経費を節減する	59.5%
第3位	提携先を見つける	17.0%	提携先を見つける	15.9%	提携先を見つける	17.8%	提携先を見つける	12.4%
第4位	情報力を強化する	10.1%	情報力を強化する	10.3%	情報力を強化する	11.7%	情報力を強化する	11.9%
第5位	新製品・技術を開発する	6.0%	新製品・技術を開発する	5.6%	新製品・技術を開発する	5.6%	新製品・技術を開発する	4.3%

製造業 業種別動向

繊維工業、衣服、その他繊維製品

業況（前期 51 今期 52）は前期並の厳しさが続いた。売上額（54 61）はかなり減少が強まり、収益（37 23）は大幅に改善した。販売価格（25 20）は下降が多少弱まり、原材料価格（10 10）は前期並の下降が続いた。また、在庫（1 10）は適正水準から品薄へ大きく転じた。資金繰り（34 36）は厳しさがやや強まった。

木材、木製品

業況（前期 100 今期 67）は特に大きく改善した。売上額（81 80）は前期並の減少が続いたが、収益（83 58）は減益幅が特に大きく縮小した。販売価格（40 35）は下降が幾分弱まり、原材料価格（3 4）は前期並の上昇が続いた。また、在庫（0 2）は適正水準で推移した。資金繰り（59 56）は窮屈感がやや緩和した。

出版、印刷、製版、製本業

業況（前期 61 今期 55）は厳しさがかなり和らいだ。売上額（61 55）および収益（65 57）は、ともに大きく持ち直した。販売価格（29 29）および原材料価格（3 4）は、ともに前期並の下降傾向が続いた。また、在庫（7 6）は前期同様の不足感が続き、資金繰り（46 50）は窮屈感がやや強まった。

窯業・土石製品

業況（前期 69 今期 68）は前期並の悪化幅で推移した。売上額（51 66）および収益（50 64）はともに大幅に悪化した。販売価格（26 33）は下降傾向をかなり強め、原材料価格（21 6）は下降幅が大きく縮小した。また、在庫（26 27）は前期並の不足感が続いた。資金繰り（41 68）は窮屈感が極端に強まった。

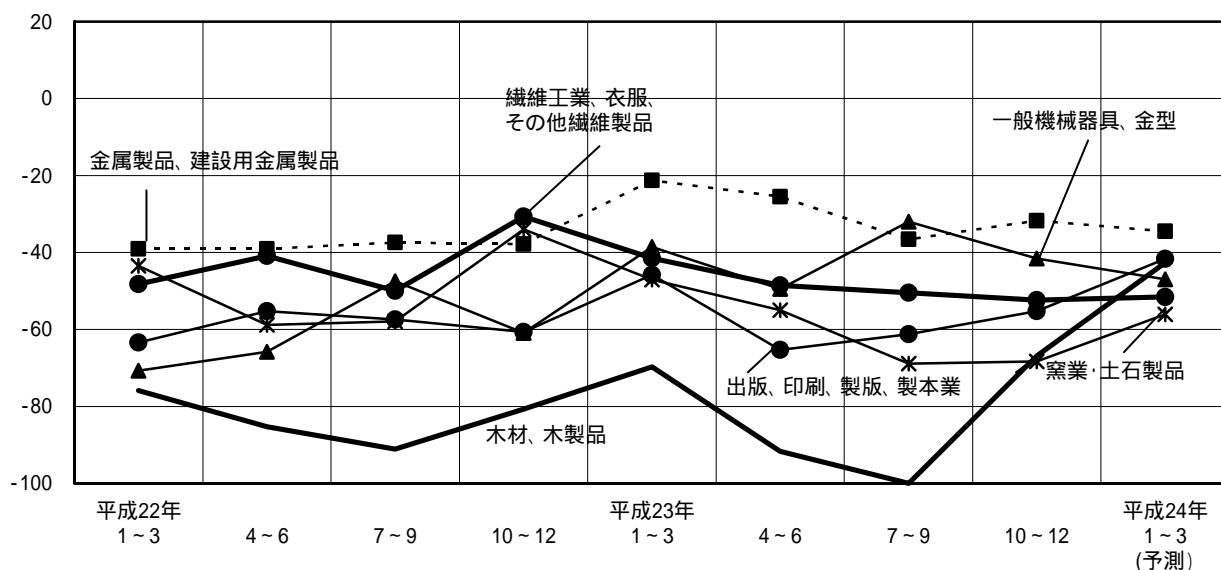
金属製品、建設用金属製品

業況（前期 37 今期 32）は多少持ち直した。売上額（34 30）および収益（33 29）はともに若干改善した。販売価格（10 6）は下降を幾分弱め、原材料価格（12 9）は上昇がやや弱まった。また、在庫（1 4）は適正水準からやや過剰感が増した。資金繰り（24 24）は前期並の厳しさが続いた。

一般機械器具、金型

業況（前期 32 今期 42）は大きく悪化した。売上額（38 41）は減少がやや強まり、収益（36 46）は減益幅が大きく拡大した。販売価格（22 20）は下降がわずかに弱まり、原材料価格（4 4）は前期並の上昇が続いた。また、在庫（6 3）は不足から過剰へと大きく転じ、資金繰り（28 32）は窮屈感が多少強まった。

業種中分類別の業況の動き（実績）と来期の予測



卸 売 業

今期

来期



売上・収益の動向と業況判断

業況は前期 44 から今期 40 へとやや改善した。売上額は前期 39 から今期 35、収益は前期 45 から今期 43 へと、ともに減少・減益幅が若干縮小した。

価格・在庫動向

販売価格は前期 27 から今期 16 へと下降傾向がかなり弱まった。仕入価格は前期 14 から今期 0 へと下降幅が大きく縮小した。また、在庫は前期 7 から今期 2 へと不足感が幾分改善し、適正水準に推移した。

資金繰り・借入金動向

資金繰りは前期 35 から今期 29 へと窮屈感が大幅に緩和された。借入難易度は前期 11 から今期 9 へと厳しさがわずかに和らいだ。

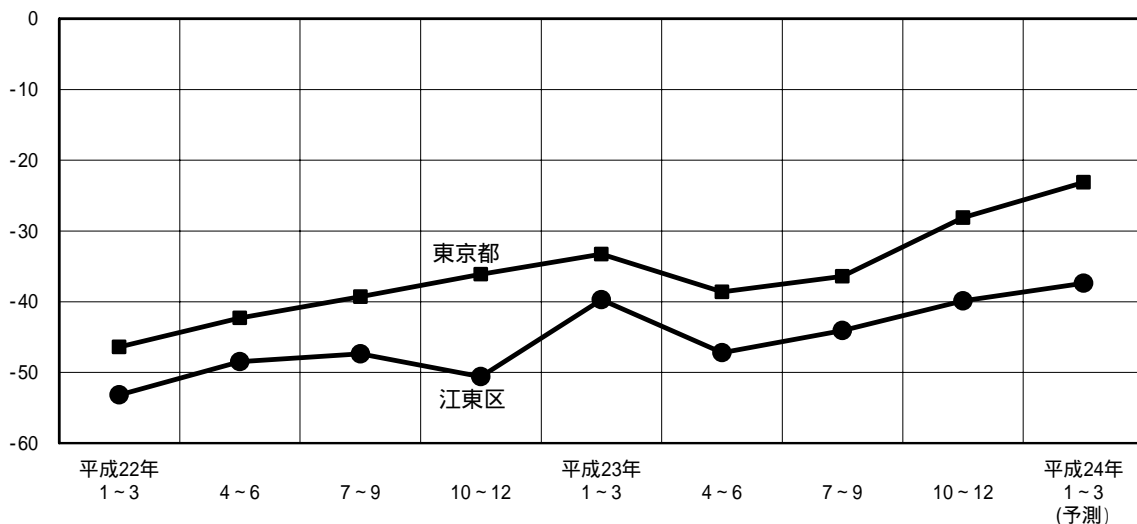
経営上の問題点・重点経営施策

経営上の問題点として、1位が「売上の停滞・減少」で64%と最も高く、2位「同業者間の競争の激化」43%、3位「利幅の縮小」27%となり、上位3位は前期同様の順位となった。重点経営施策は、「販路を広げる」61%、「経費を節減する」57%が高く、次いで「品揃えを充実する」16%と、こちらも上位3位は前期同様の順位となった。

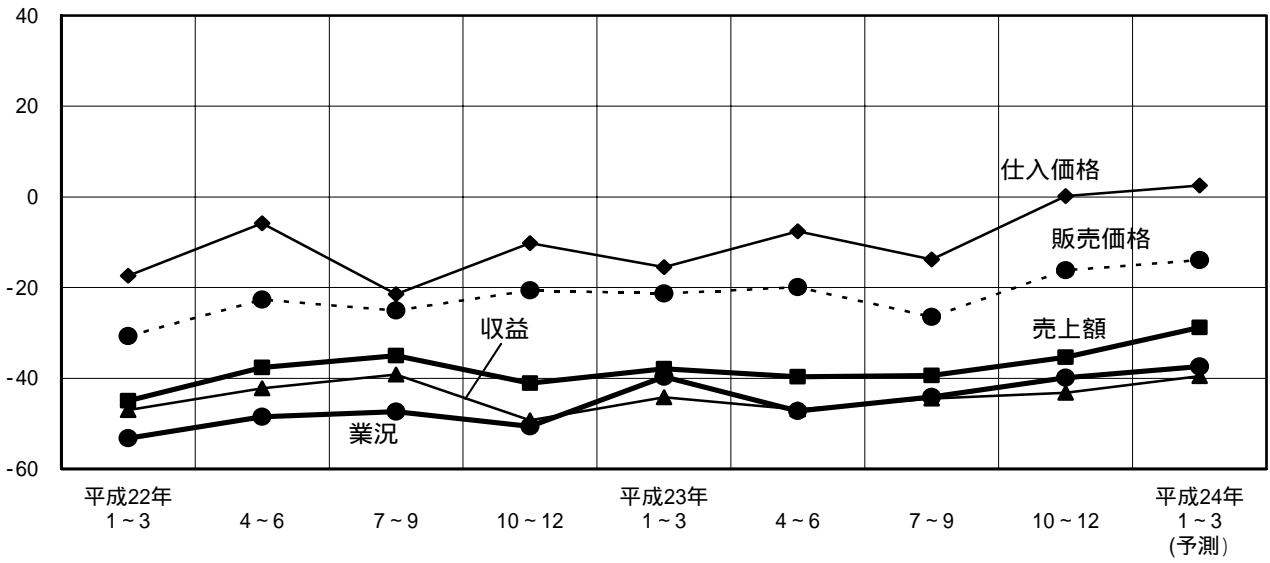
来期の見通し

来期は、売上額は減少が大きく弱まり、収益は若干持ち直し、業況は多少改善が見込まれている。また、販売価格はやや改善し、仕入価格は上昇がやや強まると予想されている。

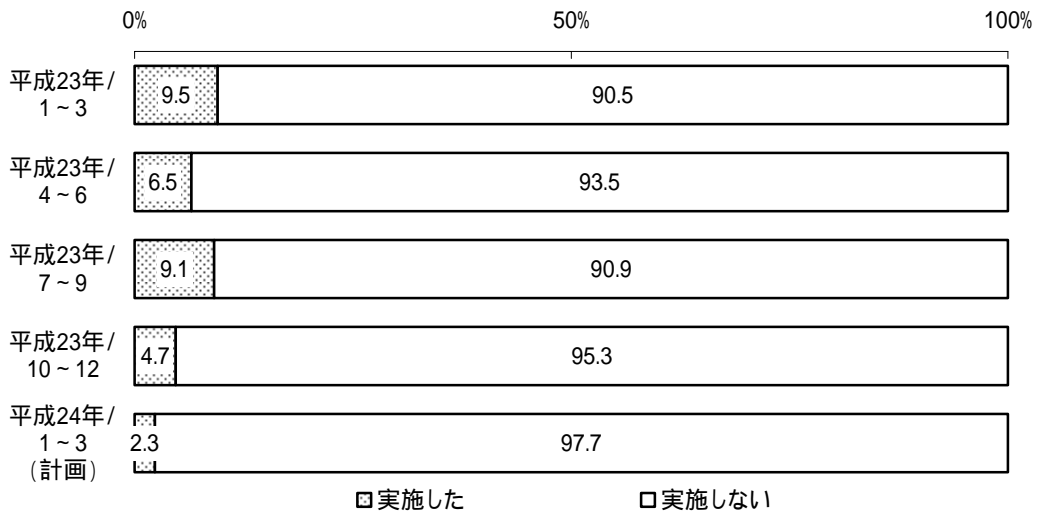
江東区と全都の卸売業・業況の動き（実績）と来期の予測



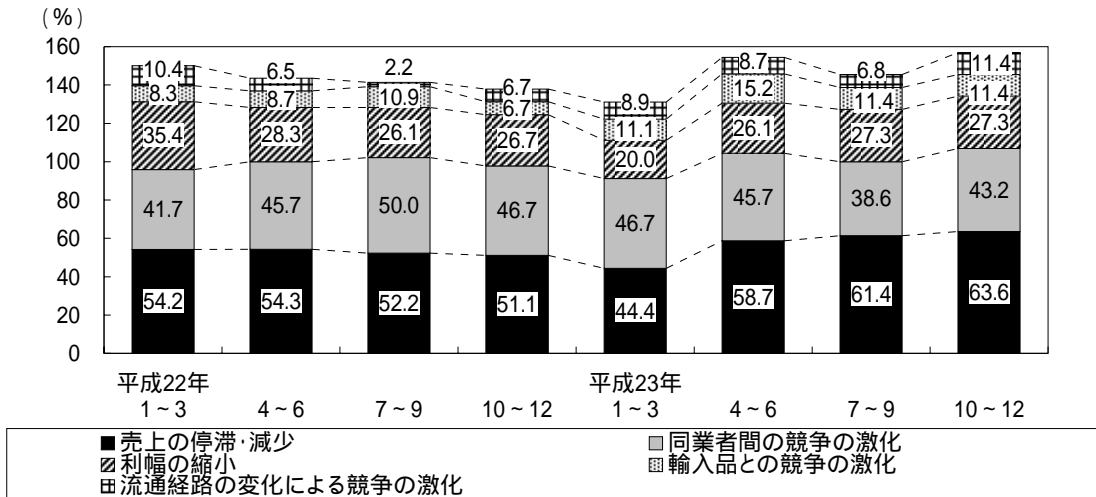
業況と売上額、収益、販売価格、仕入価格の動き（実績）と来期の予測



設備投資動向

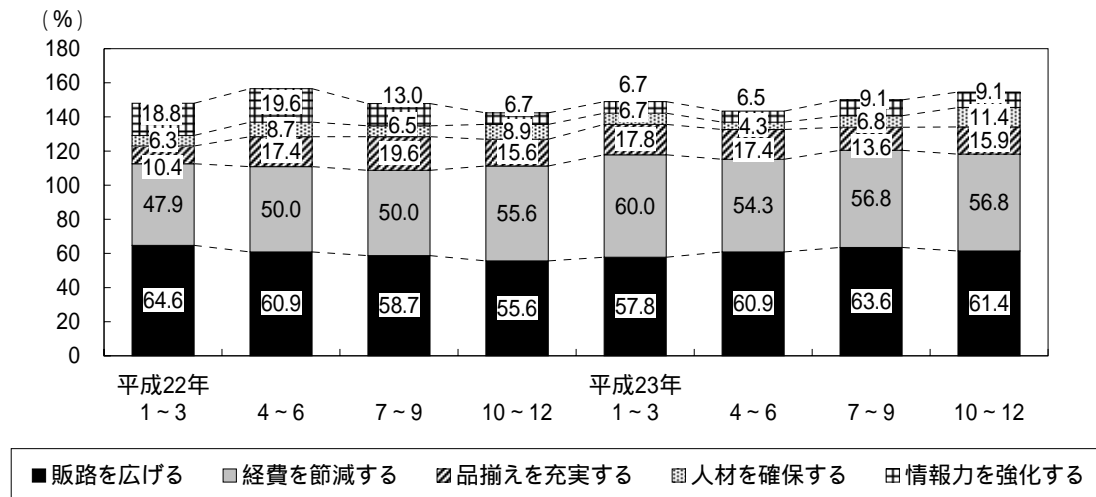


卸売業 経営上の問題点（％）



	23年1～3月期		23年4～6月期		23年7～9月期		23年10～12月期	
第1位	同業者間の競争の激化	46.7%	売上の停滞・減少	58.7%	売上の停滞・減少	61.4%	売上の停滞・減少	63.6%
第2位	売上の停滞・減少	44.4%	同業者間の競争の激化	45.7%	同業者間の競争の激化	38.6%	同業者間の競争の激化	43.2%
第3位	利幅の縮小	20.0%	利幅の縮小	26.1%	利幅の縮小	27.3%	利幅の縮小	27.3%
第4位	輸入品との競争の激化 取引先の減少	11.1% 11.1%	輸入品との競争の激化	15.2%	輸入品との競争の激化	11.4%	流通経路の変化による競争の激化 輸入品との競争の激化	11.4% 11.4%
第5位	流通経路の変化による競争の激化 小口注文・多頻度配送の増加 販売納入先からの値下げ要請	8.9% 8.9% 8.9%	取引先の減少	10.9%	流通経路の変化による競争の激化 販売納入先からの値下げ要請 取引先の減少	6.8% 6.8% 6.8%	仕入先からの値下げ要請	6.8%

卸売業 重点経営施策（％）



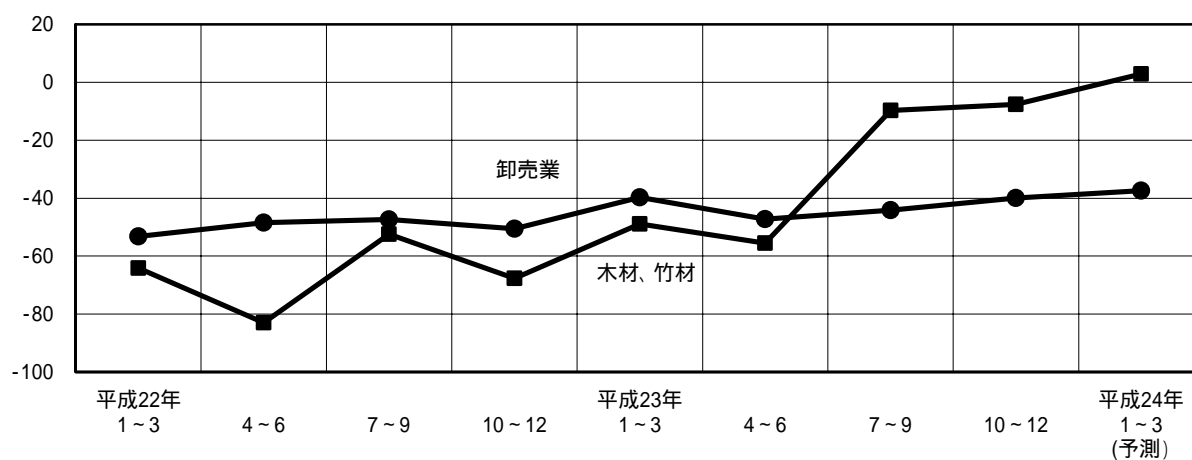
	23年1～3月期		23年4～6月期		23年7～9月期		23年10～12月期	
第1位	経費を節減する	60.0%	販路を広げる	60.9%	販路を広げる	63.6%	販路を広げる	61.4%
第2位	販路を広げる	57.8%	経費を節減する	54.3%	経費を節減する	56.8%	経費を節減する	56.8%
第3位	品揃えを充実する	17.8%	品揃えを充実する	17.4%	品揃えを充実する	13.6%	品揃えを充実する	15.9%
第4位	提携先を見つける	15.6%	提携先を見つける	10.9%	情報力を強化する 提携先を見つける	9.1% 9.1%	人材を確保する	11.4%
第5位	情報力を強化する 人材を確保する 流通経路の見直しをする	6.7% 6.7% 6.7%	流通経路の見直しをする	8.7%	人材を確保する 流通経路の見直しをする	6.8% 6.8%	情報力を強化する	9.1%

卸売業 業種別動向

木材、竹材

業況（前期 10 今期 8）は厳しさがわずかに弱まった。売上額（8 5）はやや減少が弱まり、収益（5 16）は減益幅が大きく拡大した。販売価格（6 4）は下降をやや弱め、仕入価格（6 9）は下降から上昇へ大きく転じた。また、在庫（0 8）は適正水準から過剰へ大きく転じ、資金繰り（0 7）は窮屈感がかなり強まった。

業種中分類別の業況の動き（実績）と来期の予測



小 売 業

今期

来期



売上・収益の動向と業況判断

業況は前期 59 から今期 64へと厳しさを幾分強めた。売上額は前期 55から今期 58、収益は前期 53から今期 56へと、ともに減少・減益幅がやや拡大した。

価格・在庫動向

販売価格は前期 15から今期 6へと下降傾向が大きく改善し、仕入価格は前期9から今期9と前期並の上昇で推移した。また、在庫は前期 3から今期 3と前期並の不足感が続いた。

資金繰り・借入金動向

資金繰りは前期 29から今期 31へと窮屈感がわずかに強まり、借入難易度は前期 20から今期 18へと厳しさがやや弱まった。今期借入をした企業は6%で、前期の11%よりも5ポイント減少した。

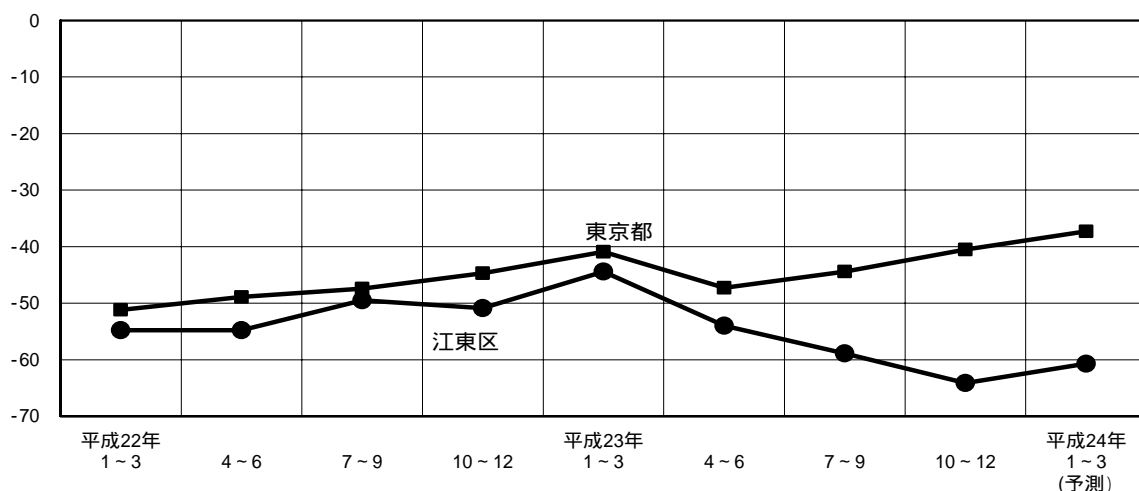
経営上の問題点・重点経営施策

経営上の問題点として、「売上の停滞・減少」が63%で最も高く、以下、「大型店との競争の激化」34%、「同業者間の競争の激化」32%、「商店街の集客力の低下」15%、「利幅の縮小」13%と前期と同様の順位となった。重点経営施策は、「品揃えを改善する」が51%、「経費を節減する」が48%、「売れ筋商品を取り扱う」35%、「宣伝・広告を強化する」26%、「商店街事業を活性化させる」17%と、前期同様の順位となった。

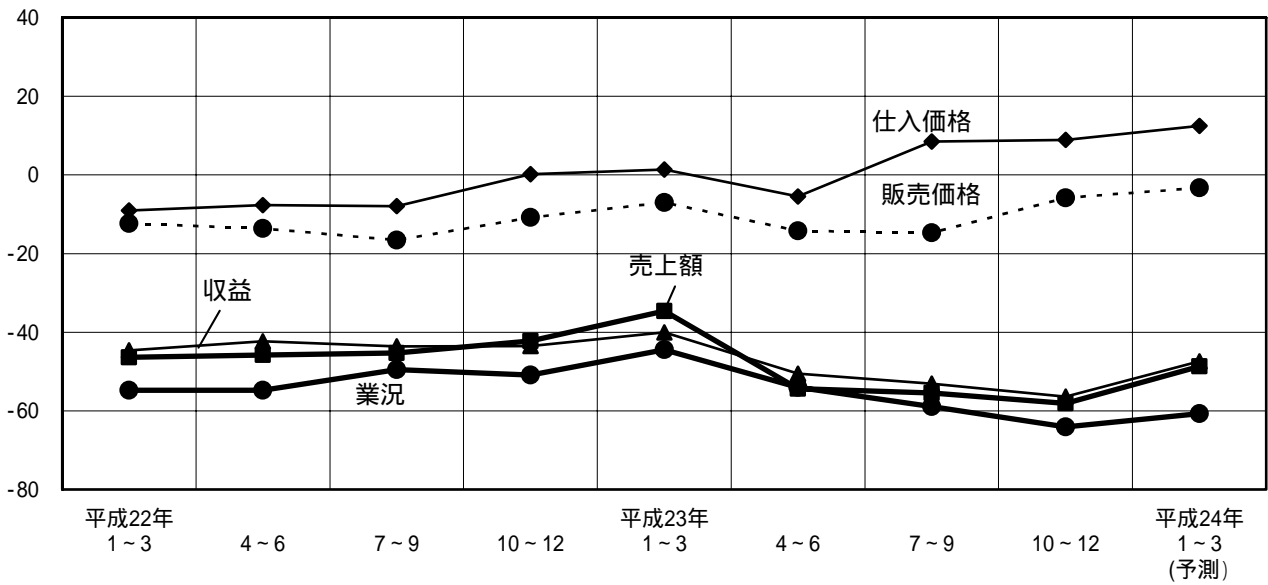
来期の見通し

来期は、売上額および収益は大きく改善し、業況もやや改善すると見込まれている。また、販売価格は厳しさが幾分和らぎ、仕入価格は上昇傾向が多少強まると予想されている。

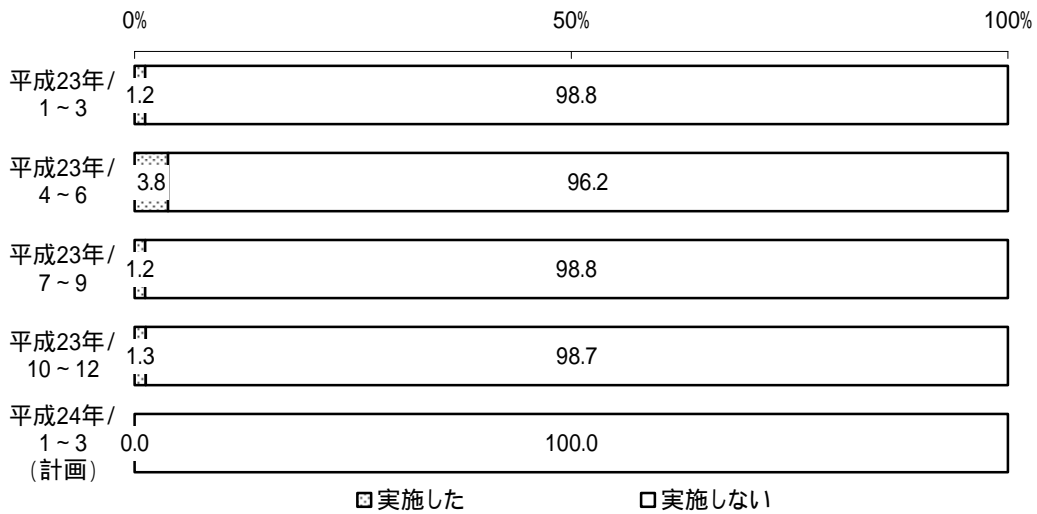
江東区と全都の小売業・業況の動き（実績）と来期の予測



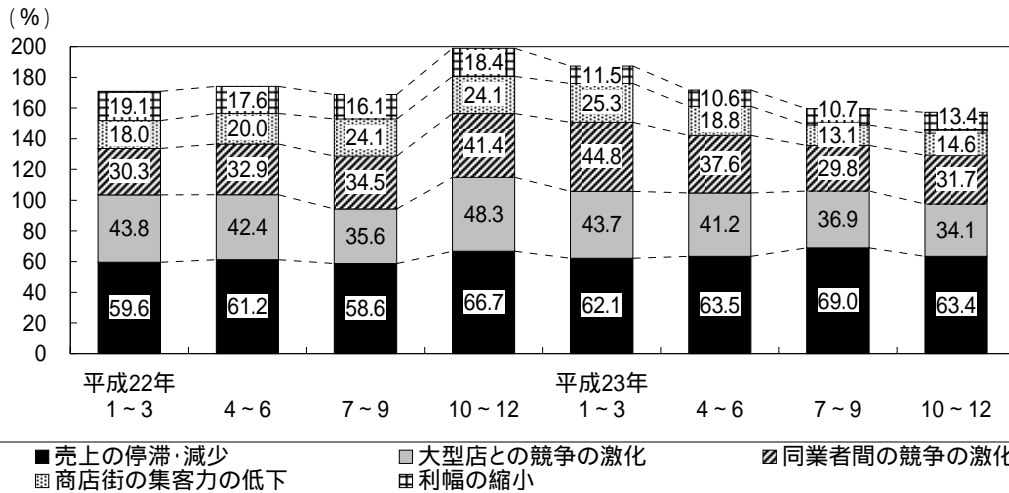
業況と売上額、収益、販売価格、仕入価格の動き（実績）と来期の予測



設備投資動向

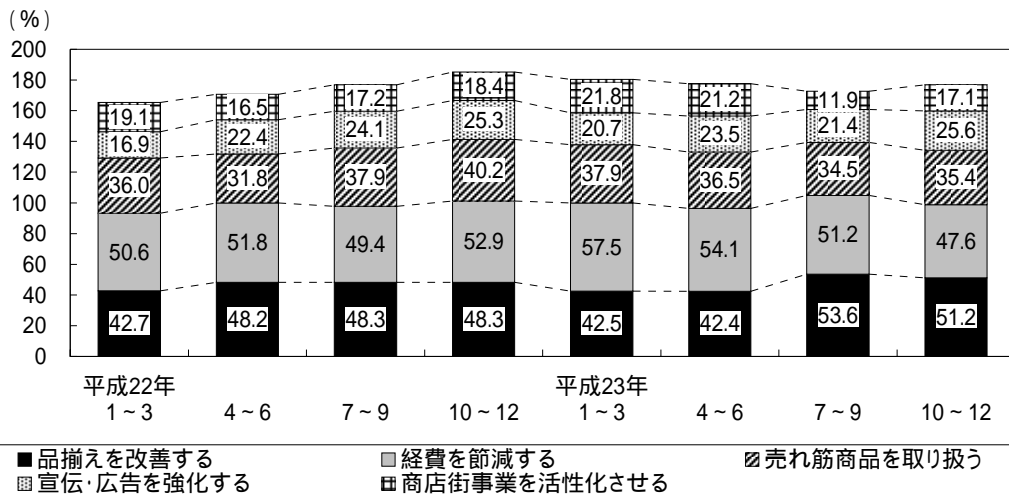


小売業 経営上の問題点（％）



	23年1～3月期		23年4～6月期		23年7～9月期		23年10～12月期	
第1位	売上の停滞・減少	62.1%	売上の停滞・減少	63.5%	売上の停滞・減少	69.0%	売上の停滞・減少	63.4%
第2位	同業者間の競争の激化	44.8%	大型店の競争の激化	41.2%	大型店との競争の激化	36.9%	大型店との競争の激化	34.1%
第3位	大型店との競争の激化	43.7%	同業者間の競争の激化	37.6%	同業者間の競争の激化	29.8%	同業者間の競争の激化	31.7%
第4位	商店街の集客力の低下	25.3%	商店街の集客力の低下	18.8%	商店街の集客力の低下	13.1%	商店街の集客力の低下	14.6%
第5位	利幅の縮小	11.5%	利幅の縮小	10.6%	利幅の縮小	10.7%	利幅の縮小	13.4%

小売業 重点経営施策（％）



	23年1～3月期		23年4～6月期		23年7～9月期		23年10～12月期	
第1位	経費を節減する	57.5%	経費を節減する	54.1%	品揃えを改善する	53.6%	品揃えを改善する	51.2%
第2位	品揃えを改善する	42.5%	品揃えを改善する	42.4%	経費を節減する	51.2%	経費を節減する	47.6%
第3位	売れ筋商品を取り扱う	37.9%	売れ筋商品を取り扱う	36.5%	売れ筋商品を取り扱う	34.5%	売れ筋商品を取り扱う	35.4%
第4位	商店街事業を活性化させる	21.8%	宣伝・広告を強化する	23.5%	宣伝・広告を強化する	21.4%	宣伝・広告を強化する	25.6%
第5位	宣伝・広告を強化する	20.7%	商店街事業を活性化させる	21.2%	商店街事業を活性化させる	11.9%	商店街事業を活性化させる	17.1%

小売業 業種別動向

衣服、呉服、身の回り品

業況(前期 74 今期 71)は厳しさが若干緩和した。売上額(74 77) 収益(74 77)はともに減少・減益幅がやや拡大した。販売価格(32 16)は下降が大きく弱まり、仕入価格(9 18)は上昇がかなり強まった。また、在庫(12 10)は多少調整が進み、資金繰り(28 38)は窮屈感が大きく強まった。

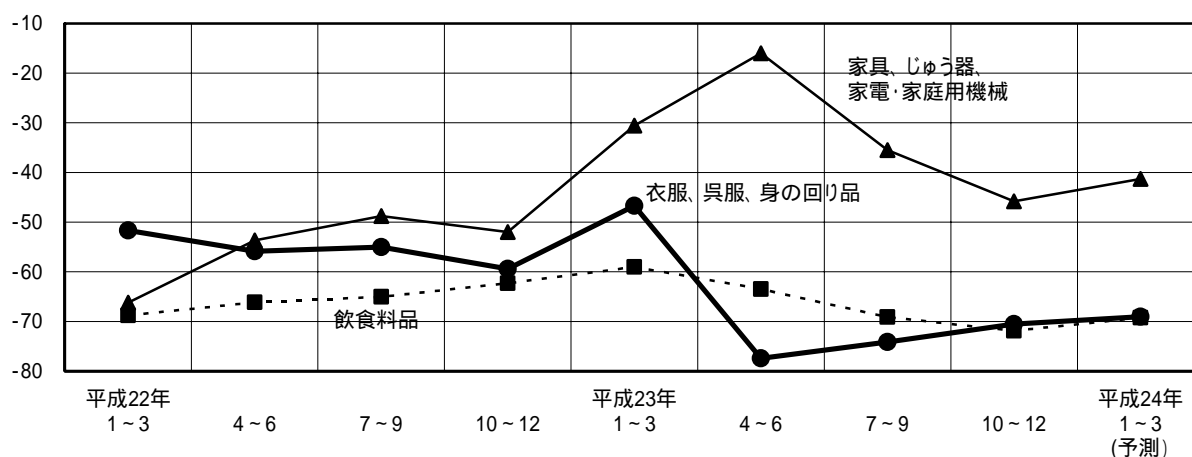
飲食料品

業況(前期 69 今期 72)は若干悪化した。売上額(62 60)は減少がわずかに弱まり、収益(58 59)は前期並の減益幅で推移した。販売価格(13 7)は下降がかなり弱まり、仕入価格(13 10)は上昇幅がやや縮小した。また、在庫(7 11)は不足感が多少強まり、資金繰り(38 40)は窮屈感がやや強まった。

家具、じゅう器、家電・家庭用機械

業況(前期 36 今期 46)は大幅に悪化した。売上額(37 33)および収益(38 33)は、ともに若干改善した。販売価格(32 0)は下降幅が極端に縮小し、仕入価格(15 4)は下降から上昇へ大きく転じた。また、在庫(5 4)は不足から過剰へ大きく転じ、資金繰り(25 10)は厳しさが大きく弱まった。

業種中分類別の業況の動き(実績)と来期の予測



サービス業

今期

来期



売上・収益の動向と業況判断

業況は前期 58 から今期 56 へとやや持ち直した。売上額は前期 48 から今期 47、収益は前期 43 から今期 43 と、ともに前期並の減少・減益幅で推移した。

価格動向

料金価格は前期 15 から今期 10 へと下降を幾分弱め、材料価格は前期 7 から今期 5 へと上昇がやや弱まった。

資金繰り・借入金動向

資金繰りは前期 34 から今期 41 へと窮屈感が大きく強まり、借入難易度は前期 24 から今期 24 と前期並の厳しさで推移した。また、今期借入をした企業は前期より 2 ポイント高い 8% となっている。

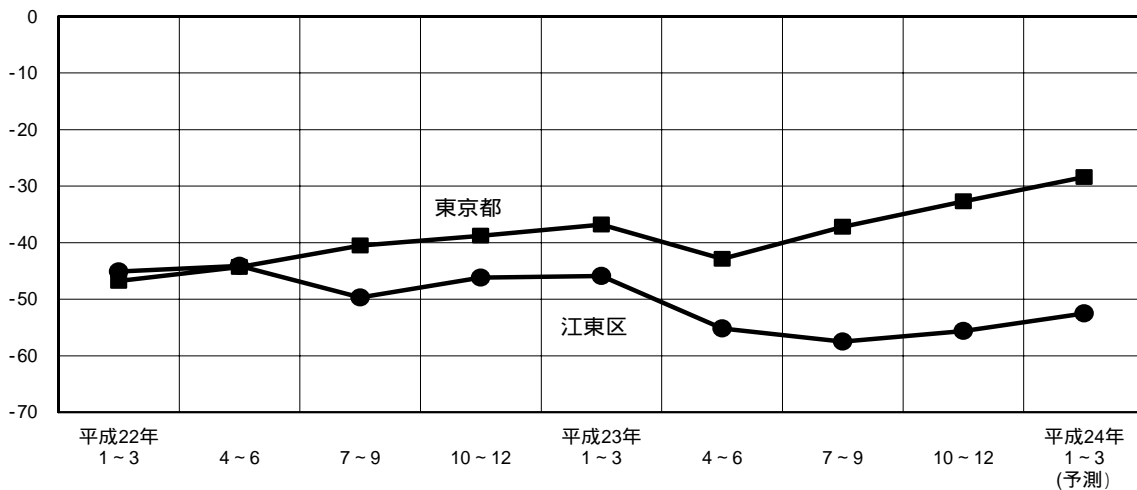
経営上の問題点・重点経営施策

経営上の問題点として、「売上の停滞・減少」が 60% と最も高く、「同業者間の競争の激化」が 54% と続き 1 位と 2 位が逆転した。3 位が「取引先の減少」16% となっている。重点経営施策は、「経費を節減する」が 46% で最も高く、「販路を広げる」42%、「宣伝・広告を強化する」34% と続き、前期同様の順位となった。

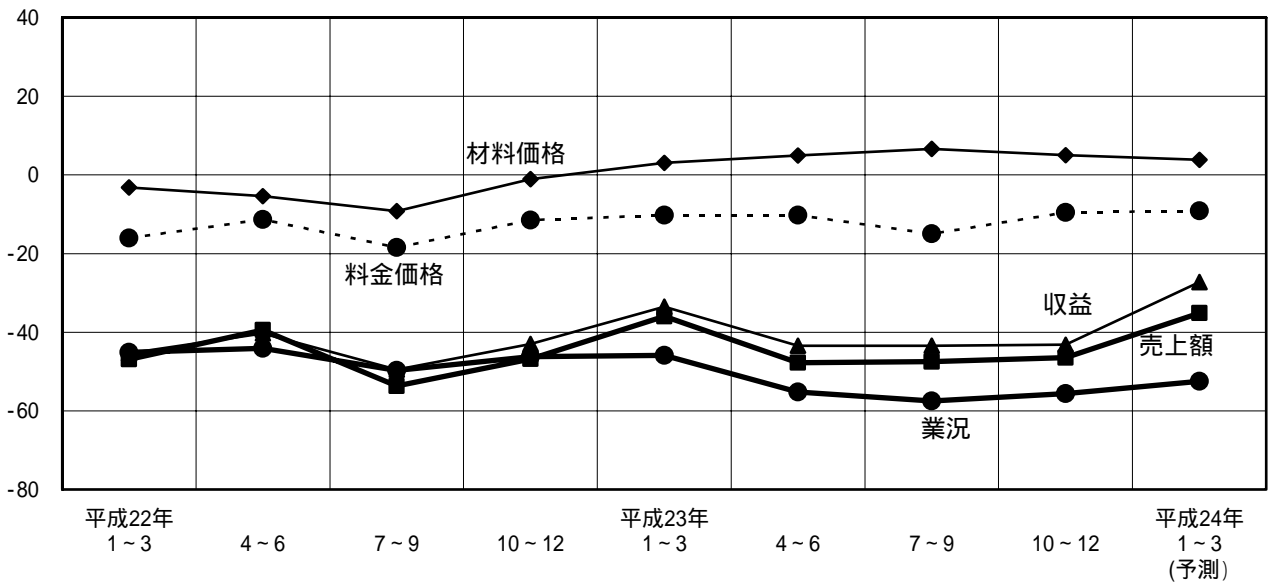
来期の見通し

来期は、売上額、収益はともに大幅に改善し、業況は水面下ながらやや持ち直すと見込まれている。また、料金価格は今期並の下降が続き、材料価格は今期並の上昇幅で推移すると予想されている。

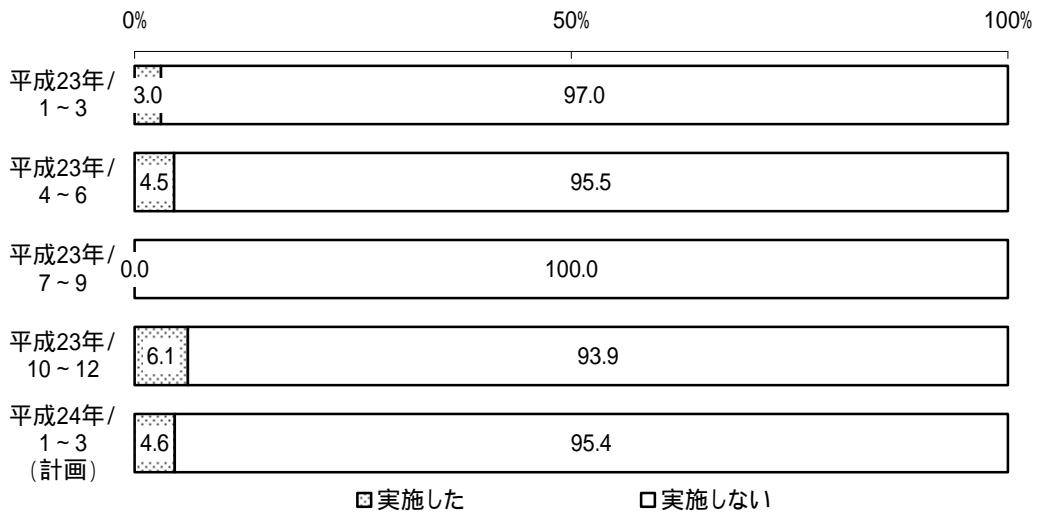
江東区と全都のサービス業・業況の動き（実績）と来期の予測



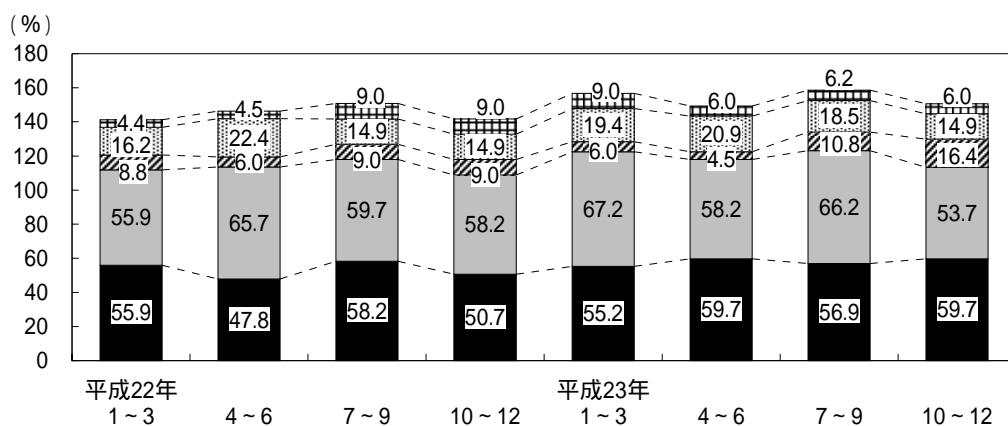
業況と売上額、収益、料金価格、材料価格の動き（実績）と来期の予測



設備投資動向



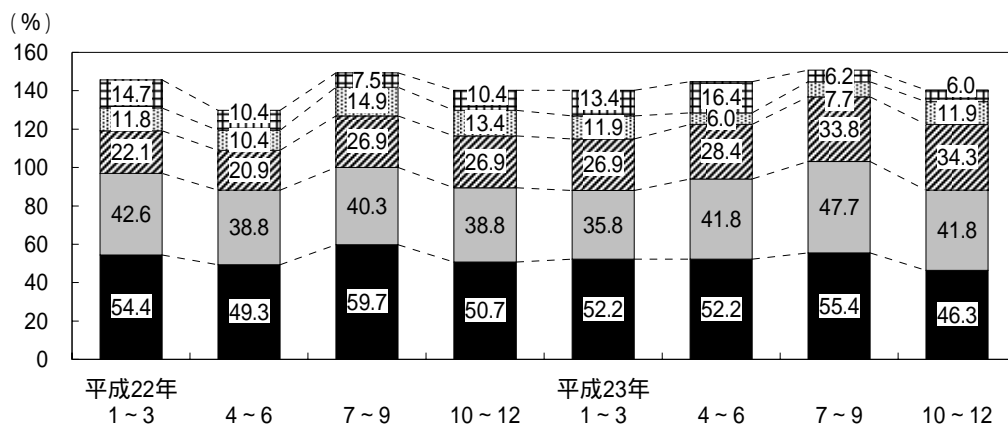
サービス業 経営上の問題点（％）



売上の停滞・減少
 同業者間の競争の激化
 取引先の減少
 利幅の縮小
 商圏人口の減少

	23年1～3月期		23年4～6月期		23年7～9月期		23年10～12月期	
第1位	同業者間の競争の激化	67.2%	売上の停滞・減少	59.7%	同業者間の競争の激化	66.2%	売上の停滞・減少	59.7%
第2位	売上の停滞・減少	55.2%	同業者間の競争の激化	58.2%	売上の停滞・減少	56.9%	同業者間の競争の激化	53.7%
第3位	利幅の縮小	19.4%	利幅の縮小	20.9%	利幅の縮小	18.5%	取引先の減少	16.4%
第4位	商圏人口の減少	9.0%	材料価格の上昇	7.5%	取引先の減少	10.8%	利幅の縮小	14.9%
第5位	材料価格の上昇 取引先の減少	6.0% 6.0%	商圏人口の減少	6.0%	材料価格の上昇	7.7%	商圏人口の減少 大企業との競争の激化 材料価格の上昇 料金の値下げ要請	6.0% 6.0% 6.0% 6.0%

サービス業 重点経営施策（％）



経費を節減する
 販路を広げる
 宣伝・広告を強化する
 提携先を見つける
 技術力を強化する

	23年1～3月期		23年4～6月期		23年7～9月期		23年10～12月期	
第1位	経費を節減する	52.2%	経費を節減する	52.2%	経費を節減する	55.4%	経費を節減する	46.3%
第2位	販路を広げる	35.8%	販路を広げる	41.8%	販路を広げる	47.7%	販路を広げる	41.8%
第3位	宣伝・広告を強化する	26.9%	宣伝・広告を強化する	28.4%	宣伝・広告を強化する	33.8%	宣伝・広告を強化する	34.3%
第4位	技術力を強化する	13.4%	技術力を強化する	16.4%	提携先を見つける	7.7%	提携先を見つける	11.9%
第5位	提携先を見つける	11.9%	提携先を見つける	6.0%	技術力を強化する	6.2%	技術力を強化する	6.0%

日銀短観

[調査対象企業数]

(2011年12月調査)

[売上高・収益計画]

(前年度比：%)

	製造業	非製造業	合計	回答率
全国企業	4,349社	6,497社	10,846社	98.9%
うち大企業	1,181社	1,169社	2,350社	99.1%
中堅企業	1,174社	1,792社	2,966社	99.2%
中小企業	1,994社	3,536社	5,530社	98.8%
金融機関	-	-	199社	98.5%

(参考)事業計画の前提となっている想定為替レート(大企業・製造業) (円/ドル)

	2010年度		2011年度		
	上期	下期	上期	下期	下期
2011年9月調査	-	-	81.15	81.26	81.06
2011年12月調査	-	-	79.02	80.26	77.90

		2010年度		2011年度	
			修正率	(計画)	修正率
大企業	製造業	6.9		2.4	-1.6
	国内	3.7		3.6	-1.2
	輸出	16.1		-0.4	-2.7
	非製造業	4.7		2.6	0.2
	全産業	5.6		2.5	-0.5
中堅企業	製造業	7.5		2.7	-0.2
	非製造業	4.0		1.4	0.0
	全産業	4.9		1.8	0.0
中小企業	製造業	5.5		1.0	0.2
	非製造業	0.7		0.3	1.0
	全産業	1.7		0.5	0.9
全規模合計	製造業	6.8		2.2	-1.1
	非製造業	3.4		1.7	0.4
	全産業	4.5		1.9	-0.1

(注)修正率・幅は、前回調査との対比(以下、同じ)。

[業況判断]

(「良い」-「悪い」・%ポイント)

	2011年9月調査		2011年12月調査			
	最近	先行き	最近	変化幅	先行き	変化幅
大企業						
製造業	2	4	-4	-6	-5	-1
非製造業	1	1	4	3	0	-4
全産業	1	3	0	-1	-2	-2
中堅企業						
製造業	-3	-2	-3	0	-10	-7
非製造業	-8	-10	-4	4	-8	-4
全産業	-6	-7	-3	3	-9	-6
中小企業						
製造業	-11	-12	-8	3	-17	-9
非製造業	-19	-22	-14	5	-21	-7
全産業	-16	-18	-12	4	-20	-8
全規模合計						
製造業	-5	-5	-5	0	-12	-7
非製造業	-12	-14	-7	5	-14	-7
全産業	-9	-11	-7	2	-13	-6

[需給・在庫・価格判断]

(%ポイント)

		2011年9月調査		2011年12月調査			
		最近	先行き	最近	変化幅	先行き	変化幅
中小企業							
国内での製商品・サービス需給判断 (「需要超過」-「供給超過」)	製造業	-27	-28	-29	-2	-31	-2
	うち素材業種	-33	-33	-34	-1	-37	-3
	加工業種	-23	-26	-25	-2	-28	-3
海外での製商品需給判断 (「需要超過」-「供給超過」)	製造業	-14	-16	-18	-4	-19	-1
	うち素材業種	-21	-24	-25	-4	-26	-1
	加工業種	-9	-10	-13	-4	-15	-2
製商品在庫水準判断 (「過大」-「不足」)	製造業	16		16	0		
	うち素材業種	20		17	-3		
	加工業種	14		15	1		
製商品流通在庫水準判断 (「過大」-「不足」)	製造業	17		18	1		
	うち素材業種	24		24	0		
	加工業種	14		15	1		
販売価格判断 (「上昇」-「下落」)	製造業	-15	-17	-17	-2	-21	-4
	うち素材業種	-8	-9	-10	-2	-13	-3
	加工業種	-19	-23	-22	-3	-26	-4
仕入価格判断 (「上昇」-「下落」)	非製造業	-22	-23	-21	1	-22	-1
	製造業	29	35	20	-9	25	5
	うち素材業種	31	36	18	-13	24	6
	加工業種	27	35	21	-6	26	5
	非製造業	12	17	12	0	16	4

特別調査「平成24年の経営見通しについて」(平成23年12月上旬調査)

本調査結果の特徴

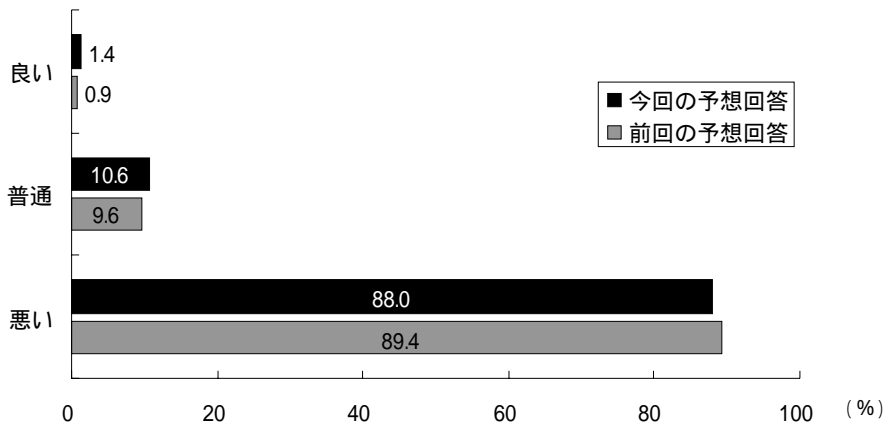
平成24年の日本の景気	『良い』が0.5増え1.4%、『悪い』が1.4減り88.0%
平成24年の自社の業況	『普通』が8.6増え26.4%、『悪い』が8.7減り71.9%
自社の売上額の対前年比	『増加』が1.4%増え8.0%、『減少』が8.8減り58.8%
自社の業況が上向く転換点	『短期』が16.4%、『中期』が22.7%、『長期』が60.9%
成長・拡大を期待したい分野	「環境・エネルギー」が33.3%

問1. 平成24年の日本の景気見通しについて

平成24年の日本の景気見通しについては、「非常に良い」「良い」「やや良い」を合わせて『良い』とした企業はわずかに1.4%であったが、1年前の0.9%から0.5ポイント増加した。「非常に悪い」「悪い」「やや悪い」を合わせた『悪い』は、前年調査の89.4%から88.0%へ1.4ポイント減少したものの依然厳しい状況が続いている。「普通」は10.6%(前年9.6%以下、括弧内は昨年の数値)であった。

(注)『良い』は「非常に良い」「良い」「やや良い」の和。『悪い』は「非常に悪い」「悪い」「やや悪い」の和。

平成24年日本の景気見通し



回答により100%にならないこともあります。

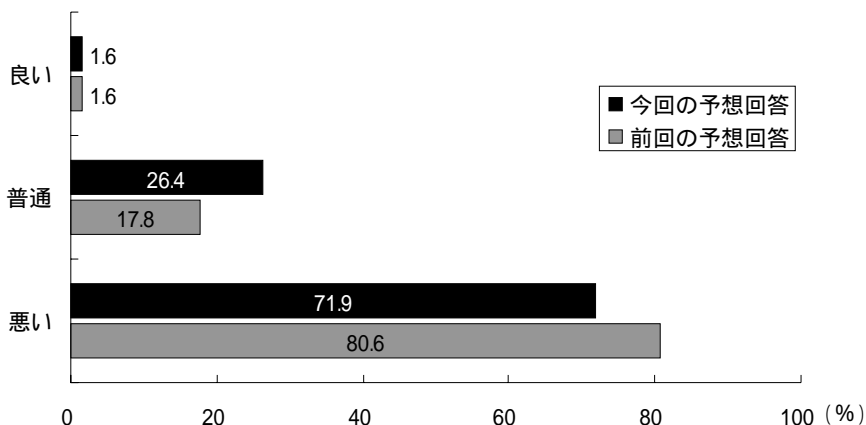
業種別に見ると、『良い』という企業は「不動産業」7.7%(0.0%)がやや高く、『悪い』は高い順に「建設業」100.0%(100.0%)、「卸売業」93.2%(93.4%)、「小売業」87.8%(91.8%)、「製造業」87.7%(87.1%)、「サービス業」85.1%(92.5%)、「不動産業」84.7%(78.6%)となっている。

従業員規模別に見ると、『悪い』が「50人~99人」規模で50.0%、「20人~29人」規模で66.7%、「5人~9人」規模で78.1%だが、それ以外の規模では8割以上を占めている。

問2. 平成24年の自社の業況見通しについて

自社の業況見通しでは、「非常に良い」「良い」「やや良い」を合わせた『良い』と回答した企業は前年と同様で1.6%であった。「非常に悪い」「悪い」「やや悪い」を合わせた『悪い』と回答した企業は71.9%で、前年調査の80.6%から8.7ポイント減少している。また、『普通』は26.4%で、前年調査の17.8%から8.6ポイント増加している。前年調査より『普通』が増え、『悪い』が大幅に減っている。

平成24年自社の業況見通し



回答により100%にならないこともあります。

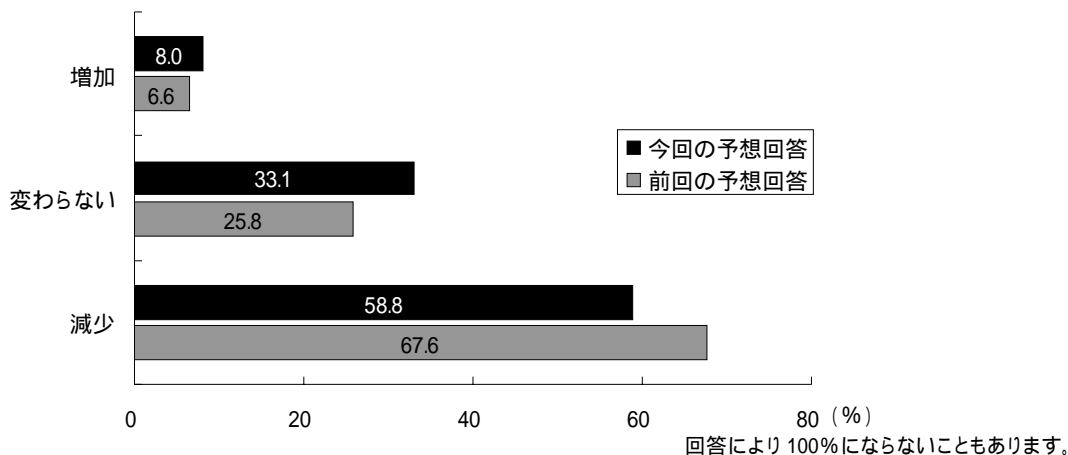
業種別に見ると、『良い』という答えが「サービス業」3.0%、「製造業」2.4%と他の業種よりも高い。『悪い』は高い順に「建設業」87.5%、「小売業」80.5%、「サービス業」71.6%、「卸売業」70.4%、「製造業」69.5%と厳しい見通しを行っている。反面、「不動産業」は53.9%と比較的明るい見通しとなっている。

従業者規模別では、100人未満の規模では、いずれの規模でも『悪い』見通しの企業が5割を超えている。

問3．平成24年の売上額対前年比伸び率について

売上の『増加』を予想している企業は8.0%で、前年調査の6.6%から1.4ポイント増加し、『変わらない』は33.1%で、前年調査の25.8%から7.3ポイント増加している。また、『減少』を予想している企業は58.8%で、前年調査の67.6%より8.8ポイント減少している。『減少』を予想する企業では、『10%未満の減少』が37.8%、『10～19%の減少』が13.9%と、20%未満の減少を予想する企業が多くなっている。一方、20%以上減少すると予想する企業は7.1%である。

平成24年売上額対前年比伸び率



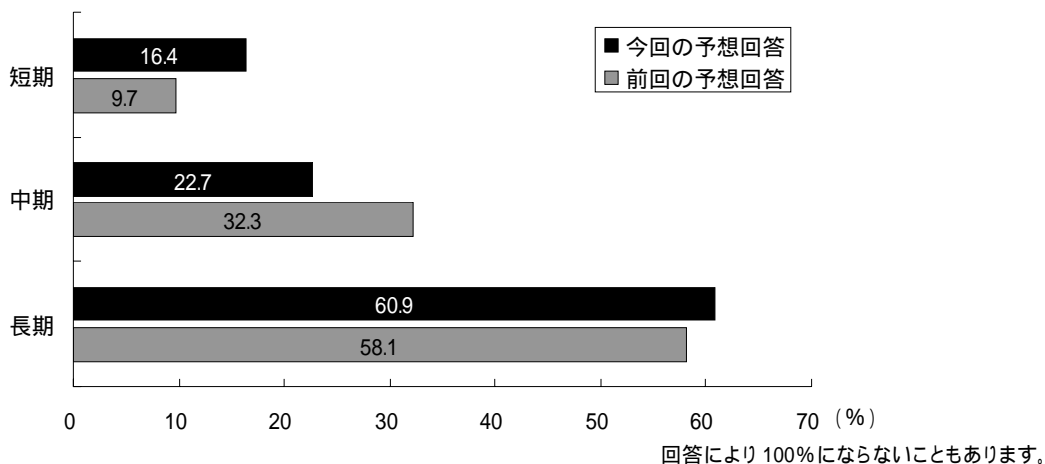
業種別に見ると、『増加』を予想する企業は、『卸売業』13.7%、『建設業』12.5%が他の業種に比べて高いものの、『小売業』は3.7%、『サービス業』は4.5%にとどまっている。一方、『減少』を予想する企業は、『小売業』63.4%、『製造業』62.6%が他業種より高くなっている。

従業者規模別に見ると、『1人～4人』『5人～9人』など10人未満の規模の企業では『減少』を予想する割合が高く、『増加』を予想する割合が1桁台にとどまっている。

問4．自社の業況が上向き転換点

自社の業況が『既に上向きしている』『6ヶ月以内』『1年後』という『短期』で上向きと予想する企業は16.4%で、前年調査の9.7%から6.7ポイント増加している。また『2年後』と『3年後』の『中期』で上向きと予想する企業は22.7%で、前年調査の32.3%から9.6ポイント減少している。一方『3年超』と『業況改善の見通しは立たない』という『長期』の企業は60.9%で、前年調査の58.1%から2.8ポイント増加している。前年調査に比べて『中期』で転換すると見ている企業が減少し、『短期』で転換すると見ている企業が増加しているものの、依然として『長期』で転換すると見ている企業が半数以上を占めている。

自社の業況が上向き転換点



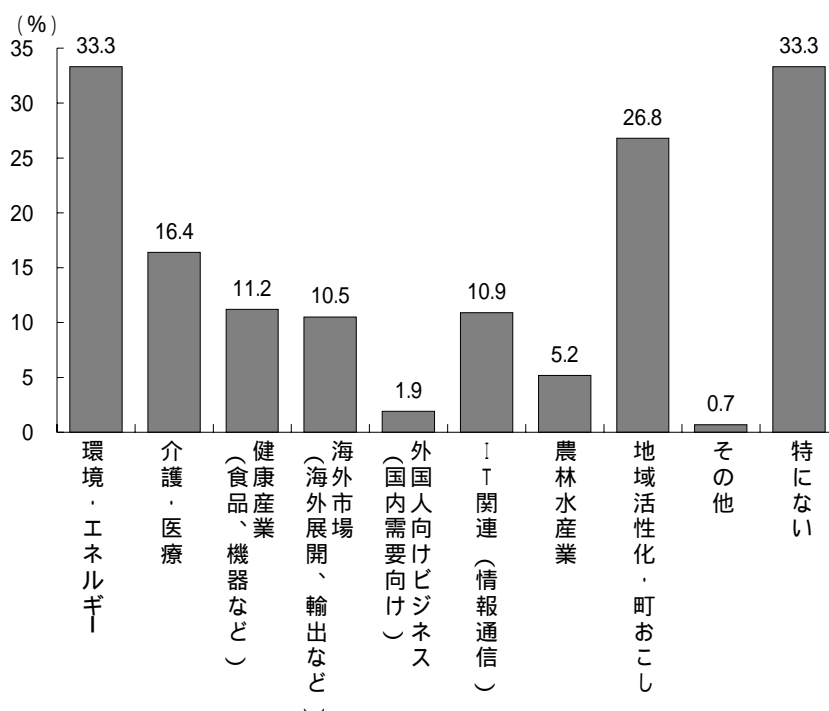
業種別に見ると、『短期』で上向くと見る割合が高いのは、『建設業』25.0%、『不動産業』23.1%と2割を超えている。『中期』で上向くと予想する割合が高いのは、『建設業』で37.5%、『卸売業』34.9%となっている。『長期』で上向くと予想する割合が高いのは、『サービス業』が70.1%で最も高く、『小売業』63.4%、『製造業』61.2%と続く。

従業者規模別に見ると、『短期』は『10人～19人』規模で43.3%と高くなっている。一方、『長期』は『1人～4人』規模で65.9%、『5人～9人』規模で61.1%と高くなっている。

問5．成長・拡大を期待したい分野

自社の事業展開上(売上・収益の増加などに向けて)、今後の成長・拡大を期待したい分野は、第1位は『環境・エネルギー』33.3%で、3割以上の企業が期待している。続いて『地域活性化・町おこし』26.8%、『介護・医療』16.4%、『健康産業(食品、機器など)』11.2%、『IT関連(情報通信)』10.9%、『海外市場(海外展開・輸出など)』10.5%の順となっている。

成長・拡大を期待したい分野



業種別に見ると、『環境・エネルギー』の割合が最も高かったのは、『建設業』で62.5%であった。また、『地域活性化・町おこし』は『小売業』43.9%、『不動産業』38.5%、『建設業』37.5%の順であった。『介護・医療』は『サービス業』35.8%、『小売業』23.2%とそれぞれその他の業種より高い割合であった。

従業者規模別に見ると、『環境・エネルギー』は、5人以上の規模で4割以上と、高い割合を占めている。『地域活性化・町おこし』は『1人～4人』『5人～9人』規模で約3割と、他に比べて高い割合を占めている。

中小企業景況調査 比較表

平成23年10月～12月期

製造業 [今期の景況]

	全体		木材、木製品		窯業・土石製品		繊維工業、衣服、 その他繊維製品		一般機械器 具、金型		金属製品、建 設用金属製品		出版、印刷、製 版、製本業		
	江東区	全都	江東区	全都	江東区	全都	江東区	全都	江東区	全都	江東区	全都	江東区	全都	
業況	-45	-31	-67	-45	-68	-33	-52	-36	-42	-22	-32	-28	-55	-47	
売上額	-43	-23	-80	-52	-66	-25	-61	-27	-41	-12	-30	-24	-55	-38	
受注残	-40	-22	-72	-47	-56	-17	-55	-26	-43	-14	-24	-20	-52	-36	
収益	-39	-25	-58	-43	-64	-18	-23	-24	-46	-17	-29	-25	-57	-41	
販売価格	-20	-13	-35	-19	-33	-8	-20	-15	-20	-10	-6	-12	-29	-20	
原材料価格	1	15	4	12	-6	15	-10	5	4	10	9	15	-4	13	
原材料在庫	-5	0	2	0	-27	-8	-10	-2	3	-2	4	-1	-6	-2	
資金繰り	-39	-25	-56	-36	-68	-26	-36	-26	-32	-24	-24	-24	-50	-33	
雇用	残業時間	-11	-7	-18	-14	-10	-3	-25	-13	-5	-2	-10	-9	-12	-9
	人手	2	-2	8	8	0	-3	0	-6	5	0	0	0	3	1
同期比	売上額	-49	-27	-75	-39	-70	-33	-75	-35	-37	-19	-37	-25	-56	-47
	収益	-49	-31	-67	-48	-70	-22	-69	-36	-42	-22	-40	-28	-59	-50
経営上の 問題点	売上の停滞・減少	61	58	75	72	80	62	75	62	47	56	50	56	66	67
	同業者間の競争の激化	39	35	67	31	10	24	38	27	37	34	50	39	29	46
	利幅の縮小	25	28	17	28	40	19	25	22	21	31	23	31	32	28
	輸入製品との競争の激化	9	7	33	14	10	8	6	15	5	5	3	6	-	1
	大手企業との競争の激化	8	10	25	19	-	14	-	11	-	8	3	9	15	13
重点経営 施策	販路を広げる	67	65	83	64	60	68	50	66	63	62	70	62	76	72
	経費を節減する	60	59	67	73	80	73	81	53	47	57	57	63	44	62
	提携先を見つける	12	10	-	9	10	11	13	9	-	10	10	12	20	12
	情報力を強化する	12	17	25	19	10	19	6	15	16	19	23	18	12	18
	新製品・技術を開発する	4	15	-	9	10	3	-	12	11	15	3	11	-	7
借入の難易度	-22	-13	-44	-32	-67	-21	-33	-21	-53	-16	8	-13	-32	-21	

[来期の景況見通し]

業況	-40	-26	-43	-36	-56	-17	-52	-35	-47	-21	-35	-26	-42	-42	
売上額	-33	-18	-64	-46	-23	-14	-28	-19	-35	-15	-21	-19	-36	-31	
受注残	-33	-17	-64	-41	-18	-11	-25	-19	-43	-17	-22	-18	-36	-30	
収益	-30	-22	-49	-40	-26	-12	-19	-22	-43	-18	-27	-24	-36	-36	
販売価格	-18	-11	-27	-16	-33	-8	-31	-16	-19	-10	3	-9	-29	-18	
原材料価格	-3	11	-6	8	-2	1	-12	1	-2	8	9	13	-14	9	
原材料在庫	-6	-1	5	0	-15	-7	-20	-3	1	-2	-1	-2	-12	-3	
資金繰り	-35	-23	-39	-30	-52	-26	-33	-24	-36	-24	-22	-22	-45	-29	
雇用	残業時間	-13	-8	-8	-16	-10	-5	-25	-12	-11	-8	-13	-8	-10	-9
	人手	3	-1	0	3	0	-3	0	-4	5	0	0	1	5	1

* 季節変動調整済D・Iを表示している項目。業況、売上額、受注残、収益、販売価格、原材料価格、原材料在庫、資金繰り

* 単純D・Iを表示している項目。雇用面、同期比、借入の難易度

* 企業割合(%)を表示している項目。経営上の問題点、重点経営施策

中小企業景況調査 比較表

平成23年10月～12月

卸売業 [今期の景況]

	全体		木材、竹材	
	江東区	全都	江東区	全都
業況	-40	-28	-8	-17
売上額	-35	-23	-5	-16
収益	-43	-27	-16	-25
販売価格	-16	-8	-4	3
仕入価格	0	12	9	13
在庫	-2	7	8	-8
資金繰り	-29	-24	-7	-20
雇用				
残業時間	-2	-6	0	0
人手	-5	-2	0	-14
同期比				
売上額	-33	-27	0	-14
収益	-46	-29	-20	-29
販売価格	-24	-8	0	0
経営上の問題点				
売上の停滞・減少	64	56	80	86
同業者間の競争の激化	43	41	60	43
利幅の縮小	27	26	20	29
流通経路の変化による競争の激化	11	7	20	14
輸入品との競争の激化	11	10	40	29
重点経営施策				
販路を広げる	61	71	80	71
経費を節減する	57	55	40	43
品揃えを充実する	16	21	40	29
人材を確保する	11	6	40	29
情報力を強化する	9	22	-	14
借入の難易度	-9	-8	20	14

[来期の景況見通し]

業況	-37	-23	3	-7
売上額	-29	-16	12	-5
収益	-40	-22	-1	-15
販売価格	-14	-6	-2	6
仕入価格	3	9	1	5
在庫	3	3	6	-10
資金繰り	-38	-22	-7	-20
雇用				
残業時間	-5	-7	20	14
人手	0	-2	0	-14

小売業 [今期の景況]

	全体		家具、じゅう器、家電・家庭用機械		飲食料品		衣服、呉服、身の回り品	
	江東区	全都	江東区	全都	江東区	全都	江東区	全都
業況	-64	-41	-46	-33	-72	-42	-71	-51
売上額	-58	-37	-33	-26	-60	-40	-77	-47
収益	-56	-36	-33	-28	-59	-39	-77	-44
販売価格	-6	-10	0	-16	-7	-8	-16	-18
仕入価格	9	4	4	-4	10	6	18	-4
在庫	-3	1	4	-2	-11	0	10	6
資金繰り	-31	-26	-10	-16	-40	-27	-38	-35
雇用								
残業時間	-6	-4	-25	-7	-6	-4	0	-4
人手	-3	-2	0	-5	-6	-2	14	-1
同期比								
売上額	-61	-43	-38	-30	-62	-46	-86	-56
収益	-61	-43	-38	-31	-62	-45	-86	-54
販売価格	-4	-9	-25	-22	0	-5	-14	-16
経営上の問題点								
売上の停滞・減少	63	58	50	45	69	58	79	64
大型店との競争の激化	34	36	75	56	37	40	36	31
同業者間の競争の激化	32	32	38	31	26	33	50	26
商店街の集客力の低下	15	22	13	21	14	24	36	26
利幅の縮小	13	16	25	21	17	14	-	12
重点経営施策								
品揃えを改善する	51	40	25	29	66	45	50	50
経費を節減する	48	50	38	46	43	50	57	48
売れ筋商品を取り扱う	35	29	63	30	40	32	43	36
宣伝・広告を強化する	26	25	38	34	20	22	43	24
商店街事業を活性化させる	17	22	-	20	17	24	50	27
借入の難易度	-18	-11	-33	-2	-17	-11	-22	-16

[来期の景況見通し]

業況	-61	-37	-41	-32	-69	-39	-69	-45
売上額	-49	-32	-32	-25	-56	-36	-61	-36
収益	-47	-31	-34	-28	-53	-35	-58	-34
販売価格	-3	-9	4	-16	-4	-7	-16	-16
仕入価格	13	3	7	-4	16	5	20	-5
在庫	-3	0	6	-2	-9	-2	9	4
資金繰り	-30	-24	-7	-15	-41	-26	-43	-32
雇用								
残業時間	-5	-6	-25	-7	-3	-5	0	-4
人手	-3	-2	0	-5	-6	-2	14	-1

* 季節変動調整済D・Iを表示している項目。業況、売上額、収益、販売価格、仕入価格、在庫、資金繰り

* 単純D・Iを表示している項目。雇用面、同期比、借入の難易度

* 企業割合(%)を表示している項目。経営上の問題点、重点経営施策

中小企業景況調査 比較表

平成23年10月～12月期

サービス業 [今期の景況]

		全体	
		江東区	全都
業況		-56	-33
売上額		-47	-28
収益		-43	-29
料金価格		-10	-10
材料価格		5	6
資金繰り		-41	-22
雇用	残業時間	-9	-6
	人手	0	-4
同期比	売上額	-52	-33
	収益	-55	-34
経営上の問題点	売上の停滞・減少	60	53
	同業者間の競争の激化	54	52
	取引先の減少	16	11
	利幅の縮小	15	19
	商圈人口の減少	6	7
重点経営施策	経費を節減する	46	53
	販路を広げる	42	50
	宣伝・広告を強化する	34	27
	提携先を見つける	12	11
	技術力を強化する	6	13
借入の難易度		-24	-13

[来期の景況見通し]

業況		-53	-28
売上額		-35	-20
収益		-27	-21
料金価格		-9	-8
材料価格		4	5
資金繰り		-28	-19
雇用	残業時間	-10	-6
	人手	-3	-4

* 季節変動調整済D・Iを表示している項目。業況、売上額、収益、料金価格、材料価格、資金繰り

* 単純D・Iを表示している項目。雇用面、同期比、借入の難易度

* 企業割合(%)を表示している項目。経営上の問題点、重点経営施策

製造業
 地域名: 江東区
 中分類: 業種合計

中小企業景況調査 転記表 No.1

平成23年10月～12月期

注:各項目の右側は、前期調査における予想(予定)値です。

項 目	調査期	22年		22年		22年		22年		23年		23年		23年		23年		対 前期比	24年 1月～3月期
		1月～3月期	4月～6月期	7月～9月期	10月～12月期	1月～3月期	4月～6月期	7月～9月期	10月～12月期	1月～3月期	4月～6月期	7月～9月期	10月～12月期						
業況	良 い	2.2	1.8	0.9	1.9	2.3	0.5	2.3	1.4	4.6	1.4	3.8	3.3	4.3	2.4	4.3	3.9		3.6
	普 通	43.1	42.5	46.8	46.0	44.6	50.0	47.2	49.8	50.4	51.5	43.7	55.3	45.7	47.3	43.3	44.1		49.5
	悪 い	54.7	55.7	52.3	52.1	53.1	49.5	50.5	48.8	45.0	47.1	52.5	41.4	50.0	50.3	52.4	52.0		46.9
	D・!	-52.5	-53.9	-51.4	-50.2	-50.8	-49.0	-48.2	-47.4	-40.4	-45.7	-48.7	-38.1	-45.7	-47.9	-48.1	-48.1		-43.3
	修正値	-50.1	-51.9	-49.7	-47.5	-50.8	-47.5	-46.5	-48.0	-38.6	-43.3	-46.3	-35.9	-45.5	-45.7	-45.1	-48.3	0.4	-40.2
	傾向値	-53.6		-53.3		-52.3		-51.4		-49.2		-47.4		-46.4		-45.7			
売上額	増 加	6.2	2.2	4.0	4.8	4.5	3.1	3.7	3.2	5.0	2.3	4.7	3.7	4.7	3.7	6.7	3.8		5.3
	変 ら ず	41.4	47.1	45.3	50.7	46.4	54.3	49.3	53.8	53.7	56.6	41.1	61.9	44.1	53.3	41.0	53.0		52.9
	減 少	52.4	50.7	50.7	44.5	49.1	42.6	47.0	43.0	41.3	41.1	54.2	34.4	51.2	43.0	52.3	43.2		41.8
	D・!	-46.2	-48.5	-46.7	-39.7	-44.6	-39.5	-43.3	-39.8	-36.3	-38.8	-49.5	-30.7	-46.5	-39.3	-45.6	-39.4		-36.5
	修正値	-44.9	-46.7	-43.7	-37.8	-44.5	-37.6	-41.7	-40.7	-35.4	-35.8	-45.2	-29.2	-45.8	-36.9	-43.1	-39.6	2.7	-33.1
	傾向値	-52.0		-50.2		-47.8		-46.1		-44.0		-43.1		-43.7		-44.2			
受注残	増 加	4.8	2.6	4.5	2.6	3.2	3.6	3.7	2.3	4.1	2.3	3.7	2.3	4.2	3.3	6.7	3.8		4.8
	変 ら ず	44.1	51.6	47.5	52.9	52.2	56.0	52.0	57.4	56.9	58.9	44.4	66.0	46.5	55.6	44.3	55.4		55.5
	減 少	51.1	45.8	48.0	44.5	44.6	40.4	44.3	40.3	39.0	38.8	51.9	31.7	49.3	41.1	49.0	40.8		39.7
	D・!	-46.3	-43.2	-43.5	-41.9	-41.4	-36.8	-40.6	-38.0	-34.9	-36.5	-48.2	-29.4	-45.1	-37.8	-42.3	-37.0		-34.9
	修正値	-45.0	-42.1	-40.8	-39.7	-41.1	-34.6	-39.3	-38.9	-33.6	-34.6	-44.4	-27.4	-44.3	-35.3	-40.4	-37.4	3.9	-32.5
	傾向値	-48.7		-47.4		-45.1		-43.7		-41.5		-40.7		-41.7		-42.4			
収益	増 加	3.1	1.8	2.7	2.2	4.5	2.2	2.7	2.3	3.7	2.7	2.8	3.7	4.2	3.7	5.2	4.7		5.3
	変 ら ず	46.3	47.6	48.0	52.4	49.6	55.2	51.6	57.4	56.4	54.8	45.8	59.6	46.5	51.9	47.1	51.6		56.4
	減 少	50.6	50.6	49.3	45.4	45.9	42.6	45.7	40.3	39.9	42.5	51.4	36.7	49.3	44.4	47.7	43.7		38.3
	D・!	-47.5	-48.8	-46.6	-43.2	-41.4	-40.4	-43.0	-38.0	-36.2	-39.8	-48.6	-33.0	-45.1	-40.7	-42.5	-39.0		-33.0
	修正値	-46.0	-46.4	-45.0	-41.2	-41.6	-39.1	-40.3	-39.2	-35.3	-36.8	-45.6	-31.6	-44.8	-38.7	-39.3	-39.6	5.5	-29.9
	傾向値	-52.5		-50.6		-47.9		-45.7		-43.2		-42.1		-42.8		-43.2			
価格動向	販 売 価 格	-31.3	-29.5	-29.6	-27.7	-30.2	-28.7	-23.7	-27.1	-19.2	-24.6	-21.5	-15.5	-21.1	-22.9	-22.4	-22.5		-21.2
	" 修正値	-30.1	-26.9	-28.4	-26.1	-31.6	-27.8	-21.3	-28.6	-18.6	-21.7	-19.7	-15.2	-21.9	-21.4	-19.8	-23.1	2.1	-17.8
	" 傾向値	-24.5		-26.8		-28.6		-29.4		-27.2		-24.7		-22.5		-21.2			
	原 材 料 価 格	1.3	0.0	-2.2	-3.5	-6.3	-4.0	-4.6	-10.4	6.9	-7.3	3.3	6.5	1.8	1.9	-1.4	-1.4		-5.7
	" 修正値	1.5	0.8	-0.6	-1.9	-6.8	-3.1	-2.6	-10.8	6.3	-5.1	4.3	6.4	2.2	1.5	1.4	-0.7	-0.8	-2.6
	" 傾向値	5.7		2.7		0.1		-2.1		-2.3		-0.9		0.8		2.3			
在庫・繰り	原材料在庫数 量	-4.0	-2.6	-7.7	-5.3	-7.7	-7.6	-3.2	-6.8	-0.9	-5.4	-7.5	-1.4	-1.0	-6.5	-4.3	-0.9		-6.7
	" 修正値	-3.7	-2.3	-7.2	-4.8	-8.3	-7.1	-2.8	-7.4	-1.0	-5.1	-6.1	-1.3	-1.9	-5.5	-4.5	-1.6	-2.6	-5.9
	資 金 繰 り	-40.7	-34.8	-37.7	-36.7	-39.6	-35.9	-34.3	-34.3	-27.9	-31.5	-36.9	-26.6	-35.7	-32.7	-41.0	-34.8		-36.9
" 修正値	-38.9	-33.5	-36.3	-34.7	-40.6	-35.2	-33.6	-35.2	-26.9	-30.5	-34.5	-25.2	-35.5	-30.7	-39.1	-34.5	-3.6	-35.1	
前年同期比	売 上 額	-48.9		-45.8		-47.8		-47.9		-41.7		-50.9		-49.8		-49.0			
	収 益	-51.6		-48.9		-51.8		-50.1		-43.7		-54.2		-50.8		-49.0			
雇 用	残 業 時 間	-10.6	-13.2	-11.7	-11.9	-13.5	-10.8	-9.2	-10.9	-5.9	-10.5	-11.7	-7.9	-13.7	-10.8	-10.6	-11.3		-12.5
	人 手	3.1	8.9	4.5	3.1	1.8	3.6	2.7	0.9	3.7	3.7	0.0	2.3	1.4	0.5	1.9	0.5		2.5
借 入 金	借入をした/借入の予定あり(%)	16.3	14.6	16.2	14.5	18.6	14.5	16.4	13.0	19.8	15.6	19.2	14.9	18.8	17.4	15.7	12.2		13.0
	借入しない/借入の予定なし(%)	83.7	85.4	83.8	85.5	81.4	85.5	83.6	87.0	80.2	84.4	80.8	85.1	81.2	82.6	84.3	87.8		87.0
	借 入 難 易 度	-15.1		-18.2		-19.8		-18.2		-13.2		-20.3		-18.3		-22.1			
有効回答事業所数		227		223		222		219		218		214		214		210			

注：各項目の右側は、前期調査における予想(予定)値です。

項目	調査期		22年		22年		22年		22年		23年		23年		23年		23年		対前期比	24年 1月～3月期
	1月～3月期	4月～6月期	7月～9月期	10月～12月期	1月～3月期	4月～6月期	7月～9月期	10月～12月期	1月～3月期	4月～6月期	7月～9月期	10月～12月期	1月～3月期	4月～6月期	7月～9月期	10月～12月期				
設備投資動向(%)	現在の設備	2.6	4.9	3.1	4.1	-0.4	4.1	2.8	-1.4	3.7	2.3	0.0	2.4	0.0	0.5	2.8	1.0		1.5	
	実施した・予定あり	3.1	2.7	2.2	2.7	2.7	1.4	6.1	1.8	2.3	3.8	3.8	3.3	4.7	2.9	3.9	3.4		4.9	
	事業用土地・建物	-	-	-	16.7	16.7	-	7.7	50.0	-	25.0	-	14.3	20.0	-	12.5	14.3		20.0	
	機械・設備の新・増設	28.6	50.0	40.0	33.3	66.7	66.7	23.1	25.0	100.0	12.5	62.5	42.9	60.0	50.0	75.0	42.9		70.0	
	機械・設備の更改	42.9	16.7	60.0	33.3	16.7	66.7	61.5	50.0	-	50.0	12.5	28.6	30.0	50.0	12.5	28.6		40.0	
	事務機器	28.6	33.3	20.0	16.7	16.7	-	7.7	25.0	-	12.5	12.5	28.6	-	-	-	-	-		-
	車両	28.6	16.7	20.0	-	-	-	7.7	-	-	12.5	12.5	-	-	-	-	25.0	-		-
	その他	-	-	-	-	-	-	-	-	-	12.5	-	14.3	-	-	-	-	14.3		-
	実施しない・予定なし	96.9	97.3	97.8	97.3	97.3	98.6	93.9	98.2	97.7	96.2	96.2	96.7	95.3	97.1	96.1	96.6		95.1	
	経営上の問題点(%)	売上の停滞・減少	58.6		61.0		63.5		60.3		61.0		60.3		62.1		61.0			
人手不足		2.2		1.3		1.4		1.4		1.8		1.9		0.9		1.4				
大手企業との競争の激化		8.4		7.6		9.9		6.8		7.3		6.5		8.4		7.6				
同業者間の競争の激化		38.8		36.8		35.6		37.9		39.9		40.2		41.6		38.6				
親企業による選別の強化		2.2		2.7		0.9		0.9		3.7		0.9		2.3		1.4				
輸入製品との競争の激化		7.9		7.2		5.9		6.4		6.0		5.6		7.0		9.0				
合理化の不足		3.5		3.1		4.1		3.2		3.2		3.3		2.8		3.8				
利幅の縮小		34.4		32.3		35.6		34.7		31.2		25.7		25.7		25.2				
原材料高		11.5		12.1		10.8		9.1		10.6		13.1		10.7		5.7				
販売納入先からの値下げ要請		11.0		12.1		8.6		8.7		9.6		6.5		9.8		7.1				
仕入先からの値上げ要請		2.6		1.3		0.9		0.5		2.3		1.9		0.9		2.4				
人件費の増加		2.6		0.4		1.4		2.3		1.4		1.9		1.9		1.4				
人件費以外の経費増加		-		0.4		0.5		0.5		0.5		-		-		0.5				
工場・機械の狭小・老朽化		4.4		3.6		4.1		4.1		4.1		3.7		3.3		4.3				
生産能力の不足		1.3		1.3		0.9		0.5		0.9		1.9		2.3		2.9				
下請の確保難		-		-		-		0.5		-		-		-		-				
代金回収の悪化		1.8		1.3		1.4		1.4		0.9		1.9		0.5		-				
地価の高騰		-		-		-		-		-		-		-		-				
天候の不順		-		0.4		1.4		0.5		-		0.5		0.5		-				
地場産業の衰退		1.8		2.2		2.3		0.5		2.3		4.2		3.7		2.9				
大手企業・工場の縮小・撤退	0.9		0.9		1.4		1.8		1.4		0.5		0.5		0.5					
為替レートの変動	0.4		-		0.9		1.4		1.4		0.5		0.5		1.0					
その他	-		-		0.5		0.5		-		0.9		0.5		0.5					
問題なし	4.0		4.9		3.6		5.9		4.6		4.7		5.1		6.7					
重点経営施策(%)	販路を広げる	67.0		65.0		59.9		60.3		67.0		67.3		68.2		66.7				
	経費を節減する	60.8		59.6		61.7		55.7		59.2		57.5		60.3		59.5				
	情報力を強化する	7.9		10.3		8.6		8.7		10.1		10.3		11.7		11.9				
	新製品・技術を開発する	8.4		9.4		8.1		5.9		6.0		5.6		5.6		4.3				
	不採算部門を整理・縮小する	3.1		0.9		1.8		2.7		3.2		1.9		1.9		2.4				
	提携先を見つける	14.5		14.3		14.4		17.8		17.0		15.9		17.8		12.4				
	機械化を推進する	1.8		0.4		0.5		1.8		0.9		2.3		1.9		1.9				
	人材を確保する	4.0		1.8		2.7		2.7		2.3		2.8		3.3		2.9				
	パート化を図る	1.8		2.2		1.4		2.7		2.3		1.4		0.5		1.0				
	教育訓練を強化する	2.2		1.8		1.4		0.9		0.5		1.4		1.4		1.9				
	労働条件を改善する	1.3		2.7		1.4		1.4		0.9		0.5		0.9		-				
	工場・機械を増設・移転する	0.4		-		-		0.5		0.9		0.9		0.5		0.5				
	不動産の有効活用を図る	1.8		0.9		0.5		0.9		0.9		-		0.9		1.0				
	その他	-		-		-		-		-		0.5		0.5		0.5				
特になし	7.5		9.9		9.9		10.0		8.7		7.0		7.9		8.6					
有効回答事業所数		227		223		222		219		218		214		214		210				

卸売業
地域名：江東区
中分類：業種合計

中小企業景況調査 転記表 No.1

平成23年10月～12月期

注：各項目の右側は、前期調査における予想(予定)値です。

項目	調査期	22年		22年		22年		22年		23年		23年		23年		23年		対 前期比	24年 1月～3月期
		1月～3月期	4月～6月期	4月～6月期	7月～9月期	7月～9月期	10月～12月期	10月～12月期	1月～3月期	4月～6月期	4月～6月期	7月～9月期	7月～9月期	10月～12月期	10月～12月期				
業況	良い	-	4.3	6.5	2.2	2.2	6.5	2.2	4.4	6.7	2.3	2.2	2.2	4.5	2.3	2.3	4.5		-
	普通	45.8	51.0	37.0	50.0	45.7	54.4	44.4	60.0	46.6	50.0	44.4	55.6	43.2	50.0	53.5	50.0		58.5
	悪い	54.2	44.7	56.5	47.8	52.1	39.1	53.4	35.6	46.7	47.7	53.4	42.2	52.3	47.7	44.2	45.5		41.5
	D・I	-54.2	-40.4	-50.0	-45.6	-49.9	-32.6	-51.2	-31.2	-40.0	-45.4	-51.2	-40.0	-47.8	-45.4	-41.9	-41.0		-41.5
	修正値	-53.2	-38.4	-48.5	-43.3	-47.4	-31.6	-50.6	-31.5	-39.7	-43.1	-47.2	-36.7	-44.1	-43.9	-39.9	-40.9	4.2	-37.4
	傾向値	-49.5		-51.1		-50.5		-50.5		-49.6		-47.9		-47.8		-46.4			
売上額	増加	2.1	6.4	10.9	6.3	6.5	13.0	4.4	10.9	4.4	6.8	8.7	6.7	9.1	4.3	4.7	9.1		7.1
	変らず	50.0	55.3	41.3	58.3	47.8	58.7	48.9	58.7	51.2	52.3	41.3	51.1	38.6	50.0	53.4	40.9		54.8
	減少	47.9	38.3	47.8	35.4	45.7	28.3	46.7	30.4	44.4	40.9	50.0	42.2	52.3	45.7	41.9	50.0		38.1
	D・I	-45.8	-31.9	-36.9	-29.1	-39.2	-15.3	-42.3	-19.5	-40.0	-34.1	-41.3	-35.5	-43.2	-41.4	-37.2	-40.9		-31.0
	修正値	-45.0	-30.6	-37.6	-26.6	-35.0	-15.0	-41.1	-20.1	-37.9	-31.7	-39.7	-30.7	-39.4	-39.6	-35.4	-40.1	4.0	-28.8
	傾向値	-47.7		-45.9		-42.7		-41.1		-40.3		-40.2		-41.2		-41.1			
収益	増加	2.1	4.3	4.3	6.3	6.5	6.5	-	4.3	2.2	4.5	4.3	6.7	4.5	4.3	4.7	6.8		4.8
	変らず	50.0	57.4	47.9	58.3	43.5	63.1	48.9	65.3	51.1	52.3	41.3	55.5	43.2	52.2	44.2	47.7		47.6
	減少	47.9	38.3	47.8	35.4	50.0	30.4	51.1	30.4	46.7	43.2	54.4	37.8	52.3	43.5	51.1	45.5		47.6
	D・I	-45.8	-34.0	-43.5	-29.1	-43.5	-23.9	-51.1	-26.1	-44.5	-38.7	-50.1	-31.1	-47.8	-39.2	-46.4	-38.7		-42.8
	修正値	-47.0	-33.1	-42.2	-28.5	-39.2	-22.4	-49.3	-25.3	-44.2	-36.9	-46.9	-29.3	-44.5	-36.3	-43.2	-37.1	1.3	-39.5
	傾向値	-44.7		-45.1		-44.1		-44.9		-45.8		-46.5		-47.8		-47.8			
価格動向	販売価格	-31.3	-21.3	-23.9	-31.2	-23.9	-13.1	-24.4	-21.7	-22.2	-20.4	-21.8	-11.1	-27.2	-17.4	-20.9	-22.7		-16.6
	修正値	-30.7	-18.7	-22.7	-27.6	-25.1	-13.4	-20.6	-23.2	-21.3	-18.3	-19.9	-6.6	-26.5	-17.8	-16.2	-22.2	10.3	-13.9
	傾向値	-21.4		-25.5		-26.4		-26.3		-24.7		-23.3		-23.5		-23.5			
	仕入価格	-18.7	-17.0	-8.7	-12.5	-17.4	-6.5	-15.6	-10.9	-17.7	-18.2	-8.7	-6.7	-11.6	-6.5	-4.8	-4.8		0.0
	修正値	-17.4	-14.9	-5.8	-8.4	-21.5	-6.3	-10.2	-13.4	-15.5	-15.1	-7.6	-2.7	-13.8	-7.2	0.2	-6.4	14.0	2.5
	傾向値	-12.1		-14.2		-15.7		-16.3		-15.0		-14.9		-14.1		-12.1			
在庫・繰り	在庫数量	12.5	8.5	2.2	0.0	0.0	-4.4	0.0	-6.6	-6.6	-2.3	-6.5	-6.7	-6.9	-6.6	-4.6	0.0		2.3
	修正値	11.9	11.7	2.4	0.0	-1.3	-5.1	2.2	-7.3	-5.4	-0.1	-6.5	-5.5	-7.0	-6.9	-2.3	-1.0	4.7	2.6
	資金繰り	-35.4	-25.5	-34.8	-27.1	-37.0	-23.9	-37.8	-26.1	-31.2	-40.9	-39.1	-33.4	-37.2	-43.5	-30.2	-39.5		-40.5
修正値	-34.1	-25.4	-35.8	-24.9	-35.6	-25.2	-36.7	-25.5	-30.6	-38.6	-38.7	-32.1	-35.0	-42.3	-28.9	-38.3	6.1	-37.5	
前年同期比	売上額	-45.8		-28.3		-39.2		-46.8		-31.1		-41.3		-41.9		-32.6			
	収益	-47.9		-32.6		-41.3		-53.4		-37.7		-50.1		-44.1		-46.4			
	販売価格	-35.4		-19.5		-21.7		-31.1		-17.8		-13.1		-20.9		-23.8			
雇用	残業時間	-14.6	-2.2	-4.3	-14.9	-6.7	-4.3	-11.1	-6.7	-2.3	-11.4	-10.9	-2.3	-13.6	-8.7	-2.4	-13.6		-4.7
	人手	4.2	6.4	2.2	-2.1	4.4	0.0	0.0	2.2	0.0	-4.5	0.0	-2.3	6.8	-2.1	-4.7	4.5		0.0
借入金	借入をした/借入の予定あり(%)	27.1	20.5	23.9	25.0	23.9	23.9	27.3	28.3	25.0	22.7	15.2	11.4	20.5	17.4	18.6	15.9		14.0
	借入しない/借入の予定なし(%)	72.9	79.5	76.1	75.0	76.1	76.1	72.7	71.7	75.0	77.3	84.8	88.6	79.5	82.6	81.4	84.1		86.0
	借入難易度	-34.2		-12.5		-23.7		-31.4		-20.5		-22.0		-10.8		-8.6			
有効回答事業所数		48		46		46		45		45		46		44		44			

卸売業
 地域名：江東区
 中分類：業種合計

中小企業景況調査 転記表 No.2

平成23年10月～12月期

注：各項目の右側は、前期調査における予想(予定)値です。

項 目	調査期		22年		22年		22年		22年		23年		23年		23年		23年		対 前期比	24年 1月～3月期
	1月～3月期	4月～6月期	7月～9月期	10月～12月期	1月～3月期	4月～6月期	7月～9月期	10月～12月期	1月～3月期	4月～6月期	7月～9月期	10月～12月期	1月～3月期	4月～6月期	7月～9月期	10月～12月期				
設備投資動向(%)	現在の設備	2.1	0.0	-2.2	0.0	-2.2	0.0	-2.2	-2.2	-2.3	-2.3	-2.2	-2.4	-2.4	-2.2	0.0	0.0		0.0	
	実施した・予定あり	6.8	8.7	11.1	11.6	6.8	6.7	11.6	8.9	9.5	7.1	6.5	9.8	9.1	6.5	4.7	9.1		2.3	
	投資内容																			
	事業用土地・建物	-	-	-	-	-	-	-	-	-	-	-	-	-	-	-	-	-		-
	機械・設備の新・増設	-	25.0	60.0	-	-	66.7	20.0	25.0	-	33.3	33.3	25.0	50.0	-	50.0	50.0		-	
	機械・設備の更改	66.7	50.0	40.0	60.0	66.7	33.3	60.0	50.0	50.0	33.3	66.7	50.0	25.0	66.7	50.0	25.0		-	
	事務機器	33.3	25.0	40.0	20.0	33.3	-	-	-	25.0	-	-	-	25.0	-	-	25.0		-	
	車両	66.7	25.0	40.0	60.0	33.3	33.3	40.0	50.0	50.0	66.7	66.7	50.0	-	33.3	-	-		-	
その他	-	-	-	-	-	-	-	-	-	-	-	-	-	-	33.3	-	-		100.0	
実施しない・予定なし	93.2	91.3	88.9	88.4	93.2	93.3	88.4	91.1	90.5	92.9	93.5	90.2	90.9	93.5	95.3	90.9		97.7		
経営上の問題点(%)	売上の停滞・減少	54.2		54.3		52.2		51.1		44.4		58.7		61.4		63.6				
	人手不足	2.1		4.3		-		2.2		2.2		2.2		-		2.3				
	同業者間の競争の激化	41.7		45.7		50.0		46.7		46.7		45.7		38.6		43.2				
	輸入品との競争の激化	8.3		8.7		10.9		6.7		11.1		15.2		11.4		11.4				
	流通経路の変化による競争の激化	10.4		6.5		2.2		6.7		8.9		8.7		6.8		11.4				
	合理化の不足	6.3		2.2		2.2		2.2		4.4		2.2		2.3		2.3				
	小口注文・多頻度配送の増加	4.2		2.2		2.2		4.4		8.9		4.3		4.5		2.3				
	利幅の縮小	35.4		28.3		26.1		26.7		20.0		26.1		27.3		27.3				
	取扱商品の陳腐化	-		-		-		-		2.2		-		-		-				
	販売商品の不足	-		-		-		-		-		-		-		-				
	販売納入先からの値下げ要請	18.8		13.0		10.9		6.7		8.9		2.2		6.8		4.5				
	仕入先からの値上げ要請	6.3		8.7		4.3		2.2		4.4		8.7		-		6.8				
	人件費の増加	-		2.2		2.2		2.2		4.4		2.2		4.5		4.5				
	人件費以外の経費の増加	-		-		-		-		-		-		-		2.3				
	取引先の減少	6.3		8.7		4.3		11.1		11.1		10.9		6.8		4.5				
	店舗の狭小・老朽化	-		-		-		-		-		2.2		-		-				
	代金回収の悪化	-		2.2		-		-		-		-		2.3		2.3				
	地価の高騰	-		-		-		-		2.2		-		-		-				
	駐車場の確保難	-		-		-		-		-		-		-		-				
	天候の不順	2.1		2.2		4.3		-		2.2		2.2		2.3		-				
地場産業の衰退	-		2.2		2.2		-		-		-		2.3		-					
為替レートの変動	2.1		8.7		4.3		4.4		4.4		-		-		-					
大手企業・工場の縮小・撤退	-		-		-		-		-		-		-		2.3					
その他	-		2.2		-		2.2		-		-		2.3		-					
問題なし	6.3		4.3		10.9		13.3		6.7		4.3		4.5		6.8					
重点経営施策(%)	販路を広げる	64.6		60.9		58.7		55.6		57.8		60.9		63.6		61.4				
	経費を節減する	47.9		50.0		50.0		55.6		60.0		54.3		56.8		56.8				
	品揃えを充実する	10.4		17.4		19.6		15.6		17.8		17.4		13.6		15.9				
	情報力を強化する	18.8		19.6		13.0		6.7		6.7		6.5		9.1		9.1				
	新しい事業を始める	4.2		-		2.2		6.7		2.2		4.3		2.3		2.3				
	提携先を見つける	12.5		17.4		15.2		15.6		15.6		10.9		9.1		2.3				
	機械化を推進する	2.1		4.3		2.2		2.2		4.4		-		-		-				
	人材を確保する	6.3		8.7		6.5		8.9		6.7		4.3		6.8		11.4				
	パート化を図る	-		-		-		-		2.2		-		2.3		6.8				
	教育訓練を強化する	2.1		2.2		-		2.2		-		-		-		2.3				
	流通経路の見直しをする	10.4		13.0		8.7		6.7		6.7		8.7		6.8		4.5				
	取引先を支援する	-		-		-		-		-		-		-		-				
	輸入品の取扱いを増やす	6.3		4.3		4.3		4.4		4.4		4.3		2.3		4.5				
	労働条件を改善する	-		-		-		-		2.2		-		-		-				
不動産の有効活用を図る	2.1		-		-		-		-		-		-		-					
その他	-		-		-		-		-		-		-		-					
特になし	6.3		6.5		13.0		13.3		6.7		8.7		9.1		2.3					
有効回答事業所数		48		46		46		45		45		46		44		44				

小売業
地域名：江東区
中分類：業種合計

中小企業景況調査 転記表 No.1

平成23年10月～12月期

注：各項目の右側は、前期調査における予想(予定)値です。

項 目	調査期	22年		22年		22年		22年		23年		23年		23年		23年		対 前期比	24年 1月～3月期
		1月～3月期	4月～6月期	7月～9月期	10月～12月期	1月～3月期	4月～6月期	7月～9月期	10月～12月期	1月～3月期	4月～6月期	7月～9月期	10月～12月期						
業況	良 い	2.2	1.2	2.4	1.1	3.4	1.2	2.3	2.4	3.4	2.4	3.6	3.7	1.2	1.3	-	1.2	-	-
	普 通	38.2	46.3	40.0	42.5	44.8	47.1	44.2	53.0	47.1	42.4	38.1	50.0	38.1	43.0	33.8	41.7	-	36.4
	悪 い	59.6	52.5	57.6	56.4	51.8	51.7	53.5	44.6	49.5	55.2	58.3	46.3	60.7	55.7	66.2	57.1	-	63.6
	D・I	-57.4	-51.3	-55.2	-55.3	-48.4	-50.5	-51.2	-42.2	-46.1	-52.8	-54.7	-42.6	-59.5	-54.4	-66.2	-55.9	-	-63.6
	修正値	-54.8	-51.7	-54.8	-52.8	-49.5	-49.5	-50.9	-43.9	-44.4	-52.6	-54.0	-40.9	-58.9	-52.8	-64.1	-56.1	-5.2	-60.7
	傾向値	-53.4	-	-54.9	-	-54.6	-	-53.5	-	-51.6	-	-50.2	-	-51.5	-	-54.8	-	-	-
売上額	増 加	3.4	1.1	1.2	1.1	2.3	-	5.8	1.1	4.6	2.3	4.8	1.1	3.6	1.2	2.5	3.6	-	-
	変 ら ず	42.7	47.7	52.9	46.1	51.7	57.6	45.3	56.4	54.0	51.7	35.7	63.3	36.9	51.2	34.6	45.8	-	48.1
	減 少	53.9	51.2	45.9	52.8	46.0	42.4	48.9	42.5	41.4	46.0	59.5	35.6	59.5	47.6	62.9	50.6	-	51.9
	D・I	-50.5	-50.1	-44.7	-51.7	-43.7	-42.4	-43.1	-41.4	-36.8	-43.7	-54.7	-34.5	-55.9	-46.4	-60.4	-47.0	-	-51.9
	修正値	-46.4	-48.8	-45.8	-49.1	-45.3	-42.0	-42.2	-43.3	-34.6	-42.4	-54.3	-32.7	-55.4	-45.2	-58.1	-47.0	-2.7	-48.7
	傾向値	-48.0	-	-48.1	-	-47.4	-	-46.2	-	-43.8	-	-43.3	-	-46.1	-	-49.8	-	-	-
収益	増 加	2.2	1.1	1.2	1.1	2.3	-	3.5	1.1	3.4	2.3	4.8	1.1	2.4	1.2	1.2	3.7	-	-
	変 ら ず	48.3	48.9	55.3	52.8	52.9	60.0	48.8	56.4	51.8	55.2	39.3	62.1	41.7	52.4	38.3	48.7	-	49.4
	減 少	49.5	50.0	43.5	46.1	44.8	40.0	47.7	42.5	44.8	42.5	55.9	36.8	55.9	46.4	60.5	47.6	-	50.6
	D・I	-47.3	-48.9	-42.3	-45.0	-42.5	-40.0	-44.2	-41.4	-41.4	-40.2	-51.1	-35.7	-53.5	-45.2	-59.3	-43.9	-	-50.6
	修正値	-44.6	-48.3	-42.3	-42.6	-43.6	-39.1	-43.5	-42.4	-40.0	-39.7	-50.5	-34.9	-53.1	-43.9	-56.4	-43.8	-3.3	-47.4
	傾向値	-47.6	-	-47.2	-	-46.0	-	-44.8	-	-43.3	-	-43.7	-	-46.2	-	-49.4	-	-	-
価格動向	販売価格	-13.5	-18.2	-12.9	-12.4	-13.8	-11.7	-12.8	-11.5	-6.9	-15.0	-14.3	-8.1	-11.9	-8.3	-7.4	-7.3	-	-6.2
	修正値	-12.3	-15.9	-13.6	-10.6	-16.6	-12.7	-10.8	-15.3	-7.0	-12.3	-14.2	-6.8	-14.7	-9.5	-5.8	-10.8	8.9	-3.3
	傾向値	-9.9	-	-10.8	-	-12.6	-	-13.8	-	-12.4	-	-11.8	-	-11.7	-	-10.8	-	-	-
	仕入価格	-9.0	-11.3	-5.9	-6.7	-6.9	-4.7	-2.3	-6.9	2.3	-5.7	-4.8	0.0	11.9	-2.4	7.4	12.2	-	10.0
	修正値	-9.0	-6.8	-7.7	-7.1	-7.9	-6.9	0.2	-8.4	1.4	-2.3	-5.5	-0.8	8.5	-4.0	8.9	8.8	0.4	12.5
	傾向値	1.2	-	-2.3	-	-5.4	-	-6.7	-	-4.6	-	-3.1	-	-0.6	-	3.0	-	-	-
在庫・繰り	在庫数量	5.6	3.4	8.3	6.8	4.6	7.1	8.1	4.6	8.1	4.6	-5.9	3.5	-3.5	-10.7	-2.5	-1.2	-	-2.5
	修正値	6.9	4.3	4.4	7.3	5.0	4.2	8.1	4.7	9.2	4.9	-7.4	3.9	-3.2	-10.5	-2.6	-1.2	0.6	-3.0
前年同期比	売上額	-55.0	-	-47.1	-	-54.0	-	-54.0	-	-46.1	-	-54.7	-	-57.1	-	-61.2	-	-	-
	収益	-58.5	-	-50.5	-	-54.1	-	-58.6	-	-50.6	-	-54.7	-	-57.1	-	-61.2	-	-	-
雇用	残業時間	-3.4	-6.9	-3.5	-3.4	0.0	-1.1	-3.5	1.1	-3.4	-3.5	-11.9	-3.4	-6.0	-9.5	-6.2	-3.6	-	-5.0
	人手	-3.4	-8.0	-5.9	-5.6	-4.6	-4.8	-2.3	-5.8	0.0	-4.6	-2.4	-2.3	-3.6	-1.2	-2.5	-4.8	-	-2.5
借入金	借入をした/借入の予定あり(%)	9.0	4.6	12.9	3.4	16.3	4.7	14.0	3.5	10.3	4.7	8.3	5.7	10.7	7.1	6.2	8.3	-	6.2
	借入しない/借入の予定なし(%)	91.0	95.4	87.1	96.6	83.7	95.3	86.0	96.5	89.7	95.3	91.7	94.3	89.3	92.9	93.8	91.7	-	93.8
	借入難易度	-18.6	-	-22.8	-	-20.0	-	-18.7	-	-17.2	-	-16.1	-	-19.6	-	-18.2	-	-	-
有効回答事業所数			89		85		87		87		87		85		84		82		

小売業
 地域名：江東区
 中分類：業種合計

中小企業景況調査 転記表 No.2

平成23年10月～12月期

注：各項目の右側は、前期調査における予想(予定)値です。

項 目	調査期		22年		22年		22年		22年		23年		23年		23年		23年		対	24年	
			1月～3月期		4月～6月期		7月～9月期		10月～12月期		1月～3月期		4月～6月期		7月～9月期		10月～12月期		前期比	1月～3月期	
設備投資動向(%)	現在の設備	-6.7	-5.7	-5.9	-7.9	-3.5	-7.1	-5.7	-4.6	-2.3	-6.9	-2.4	-4.7	-2.4	-3.6	-2.5	-2.4			-2.5	
	実施した・予定あり	3.5	1.1	3.7	2.4	2.4	2.4	2.4	1.2	1.2	2.4	3.8	2.4	1.2	1.3	1.3	0.0			0.0	
	事業用土地・建物	33.3	-	-	50.0	-	-	50.0	-	-	50.0	33.3	-	-	-	-	-			-	
	事務機器	66.7	100.0	66.7	100.0	50.0	100.0	100.0	100.0	100.0	100.0	-	50.0	-	100.0	-	-			-	
	車両	66.7	-	33.3	50.0	50.0	-	-	-	-	-	33.3	50.0	-	-	100.0	-			-	
	その他	-	-	-	-	-	-	-	-	-	-	33.3	-	100.0	-	-	-			-	
	実施しない・予定なし	96.5	98.9	96.3	97.6	97.6	97.6	97.6	98.8	98.8	97.6	96.2	97.6	98.8	98.7	98.7	100.0			100.0	
	経営上の問題点(%)	売上の停滞・減少	59.6		61.2		58.6		66.7		62.1		63.5		69.0		63.4				
		人手不足	3.4		3.5		2.3		2.3		3.4		2.4		1.2		1.2				
		同業者間の競争の激化	30.3		32.9		34.5		41.4		44.8		37.6		29.8		31.7				
大型店との競争の激化		43.8		42.4		35.6		48.3		43.7		41.2		36.9		34.1					
輸入製品との競争の激化		3.4		4.7		3.4		2.3		1.1		4.7		2.4		2.4					
利幅の縮小		19.1		17.6		16.1		18.4		11.5		10.6		10.7		13.4					
取扱商品の陳腐化		6.7		7.1		5.7		4.6		6.9		3.5		3.6		3.7					
販売商品の不足		1.1		1.2		2.3		1.1		1.1		3.5		-		-					
販売納入先からの値下げ要請		4.5		2.4		2.3		1.1		1.1		-		2.4		1.2					
仕入先からの値上げ要請		2.2		4.7		5.7		3.4		3.4		4.7		6.0		6.1					
人件費の増加		1.1		1.2		1.1		2.3		1.1		2.4		3.6		2.4					
人件費以外の経費の増加		-		-		1.1		-		-		-		-		-					
取引先の減少		5.6		5.9		3.4		5.7		8.0		5.9		4.8		6.1					
商圏人口の減少		4.5		1.2		5.7		3.4		3.4		1.2		1.2		4.9					
商店街の集客力の低下		18.0		20.0		24.1		24.1		25.3		18.8		13.1		14.6					
店舗の狭小・老朽化		1.1		2.4		3.4		2.3		1.1		1.2		1.2		1.2					
代金回収の悪化		-		1.2		1.1		-		-		-		1.2		1.2					
地価の高騰		-		-		-		-		-		-		-		-					
駐車場の確保難		-		1.2		-		-		-		1.2		2.4		1.2					
天候の不順		2.2		4.7		4.6		-		2.3		3.5		6.0		3.7					
地場産業の衰退		1.1		-		2.3		-		1.1		1.2		1.2		1.2					
大手企業・工場縮小・撤退		1.1		1.2		-		-		-		-		-		-					
その他		-		-		-		-		-		-		1.2		1.2					
問題なし	3.4		2.4		-		3.4		1.1		3.5		6.0		4.9						
重点経営施策(%)	品揃えを改善する	42.7		48.2		48.3		48.3		42.5		42.4		53.6		51.2					
	経費を節減する	50.6		51.8		49.4		52.9		57.5		54.1		51.2		47.6					
	宣伝・広告を強化する	16.9		22.4		24.1		25.3		20.7		23.5		21.4		25.6					
	新しい事業を始める	2.2		2.4		2.3		3.4		-		2.4		1.2		-					
	店舗・設備を改装する	6.7		5.9		4.6		5.7		1.1		2.4		-		2.4					
	仕入先を開拓・選別する	6.7		5.9		3.4		3.4		4.6		4.7		7.1		2.4					
	営業時間を延長する	6.7		4.7		4.6		6.9		4.6		2.4		2.4		-					
	売れ筋商品を取り扱う	36.0		31.8		37.9		40.2		37.9		36.5		34.5		35.4					
	商店街事業を活性化させる	19.1		16.5		17.2		18.4		21.8		21.2		11.9		17.1					
	機械化を推進する	-		-		-		1.1		-		-		-		-					
	人材を確保する	1.1		-		-		-		-		2.4		-		-					
	パート化を図る	1.1		1.2		1.1		1.1		2.3		1.2		1.2		1.2					
	教育訓練を強化する	-		-		-		-		-		-		-		-					
	輸入品の取扱いを増やす	-		-		-		-		-		-		-		1.2					
	不動産の有効活用を図る	-		-		2.3		-		1.1		-		-		-					
	その他	-		-		-		1.1		1.1		-		-		-					
	特になし	10.1		9.4		5.7		9.2		4.6		9.4		8.3		6.1					
有効回答事業所数		89		85		87		87		87		85		84		82					

サービス業
地域名：江東区
中分類：業種合計

中小企業景況調査 転記表 No.1

平成23年10月～12月期

注：各項目の右側は、前期調査における予想(予定)値です。

項目	調査期	22年		22年		22年		22年		23年		23年		23年		23年		対前期比	24年 1月～3月期
		1月～3月期	4月～6月期	4月～6月期	7月～9月期	7月～9月期	10月～12月期	10月～12月期	1月～3月期	4月～6月期	4月～6月期	7月～9月期	7月～9月期	10月～12月期	10月～12月期				
業況	良い	1.5	1.4	1.5	1.5	1.5	1.5	1.5	1.5	-	1.5	1.5	-	-	1.5	4.5	3.1		1.5
	普通	50.7	49.3	49.2	52.2	47.8	52.2	50.7	52.2	53.7	52.2	38.8	49.3	41.5	36.9	34.3	41.5		40.3
	悪い	47.8	49.3	49.3	46.3	50.7	46.3	47.8	46.3	46.3	46.3	59.7	50.7	58.5	61.6	61.2	55.4		58.2
	D・I	-46.3	-47.9	-47.8	-44.8	-49.2	-44.8	-46.3	-44.8	-46.3	-44.8	-58.2	-50.7	-58.5	-60.1	-56.7	-52.3		-56.7
	修正値	-45.1	-44.3	-44.1	-44.7	-49.7	-43.5	-46.2	-46.2	-45.9	-40.2	-55.2	-50.2	-57.5	-58.2	-55.6	-53.4	1.9	-52.5
	傾向値	-48.1		-47.0		-47.3		-47.6		-47.4		-48.7		-51.2		-53.6			
売上額	増加	1.5	2.9	3.0	4.5	1.5	1.5	1.5	1.5	1.5	1.5	1.5	-	-	3.0	6.0	1.5		3.0
	変わらず	47.1	46.4	50.7	55.2	44.8	56.7	50.7	59.7	61.2	52.2	46.3	58.2	52.3	49.2	40.3	52.3		53.7
	減少	51.4	50.7	46.3	40.3	53.7	41.8	47.8	38.8	37.3	46.3	52.2	41.8	47.7	47.8	53.7	46.2		43.3
	D・I	-49.9	-47.8	-43.3	-35.8	-52.2	-40.3	-46.3	-37.3	-35.8	-44.8	-50.7	-41.8	-47.7	-44.8	-47.7	-44.7		-40.3
	修正値	-46.9	-46.6	-39.4	-35.1	-53.7	-36.9	-46.8	-39.3	-36.0	-40.5	-47.7	-42.3	-47.5	-43.4	-46.5	-46.3	1.0	-35.1
	傾向値	-53.1		-50.4		-49.1		-48.7		-46.2		-45.3		-45.7		-45.3			
収益	増加	1.5	2.9	1.5	4.5	1.5	1.5	1.5	1.5	1.5	1.5	1.5	-	1.5	3.0	4.5	1.5		4.5
	変わらず	48.5	44.9	53.7	55.2	49.2	58.2	55.2	59.7	64.2	53.7	50.7	59.7	53.9	50.7	46.3	53.9		58.2
	減少	50.0	52.2	44.8	40.3	49.3	40.3	43.3	38.8	34.3	44.8	47.8	40.3	44.6	46.3	49.2	44.6		37.3
	D・I	-48.5	-49.3	-43.3	-35.8	-47.8	-38.8	-41.8	-37.3	-32.8	-43.3	-46.3	-40.3	-43.1	-43.3	-44.7	-43.1		-32.8
	修正値	-45.4	-47.6	-40.3	-35.7	-49.5	-35.5	-43.0	-38.8	-33.5	-39.4	-43.4	-41.9	-43.4	-41.8	-43.2	-44.2	0.2	-27.2
	傾向値	-51.3		-49.3		-48.0		-46.7		-43.4		-41.8		-41.6		-41.4			
価格動向	料金価格	-16.2	-14.5	-11.9	-9.0	-16.4	-11.9	-13.4	-16.4	-10.4	-13.4	-8.9	-10.4	-13.8	-11.9	-11.9	-16.9		-10.4
	修正値	-16.1	-13.8	-11.3	-10.0	-18.4	-9.8	-11.5	-16.9	-10.2	-12.3	-10.2	-11.8	-15.0	-11.3	-9.5	-16.7	5.5	-9.1
	傾向値	-12.4		-14.0		-15.6		-15.5		-13.8		-12.7		-12.0		-11.4			
	材料価格	-4.4	-2.9	-7.4	-4.5	-8.9	-5.9	0.0	-6.0	3.0	-1.5	4.5	4.4	7.6	-1.5	5.9	4.6		4.5
	修正値	-3.2	-5.0	-5.4	-2.7	-9.2	-4.0	-1.1	-6.5	3.1	-2.8	4.9	4.9	6.6	-0.7	5.0	3.3	-1.6	3.8
	傾向値	1.6		-2.4		-5.3		-5.7		-4.3		-1.8		1.7		4.5			
在庫金繰り	資金繰り	-32.4	-29.0	-34.3	-31.3	-37.3	-31.3	-28.4	-31.3	-26.9	-26.9	-38.8	-29.9	-33.8	-35.8	-43.3	-32.3		-29.8
	修正値	-30.7	-27.0	-32.0	-29.7	-38.8	-29.1	-28.3	-32.5	-27.1	-25.4	-35.6	-29.8	-34.3	-33.7	-41.2	-33.1	-6.9	-28.2
前年同期比	売上額	-54.4		-49.2		-55.2		-50.7		-40.3		-53.7		-53.8		-52.2			
	収益	-50.1		-47.7		-55.2		-50.7		-40.3		-53.7		-50.8		-55.2			
雇用	残業時間	-5.9	-7.2	-6.0	-7.3	-8.9	-6.1	-7.4	-7.5	-10.4	-11.9	-10.4	-7.5	-12.3	-7.4	-8.9	-9.2		-10.4
	人手	-1.5	-1.4	-3.0	-2.9	-3.0	-4.5	-1.5	0.0	-1.5	0.0	4.5	-3.0	-1.5	4.5	0.0	-3.1		-3.0
借入金	借入をした/借入の予定あり(%)	10.3	13.2	6.0	6.0	13.4	6.2	16.4	7.6	11.9	4.5	9.0	9.0	6.2	6.1	7.5	6.2		9.0
	借入しない/借入の予定なし(%)	89.7	86.8	94.0	94.0	86.6	93.8	83.6	92.4	88.1	95.5	91.0	91.0	93.8	93.9	92.5	93.8		91.0
	借入難易度	-9.6		-17.7		-13.7		-26.6		-21.0		-24.5		-24.4		-23.5			
有効回答事業所数		68		67		67		67		67		67		65		67			

注：各項目の右側は、前期調査における予想(予定)値です。

項 目	調査期		22年		22年		22年		22年		23年		23年		23年		対 前期比	24年 1月～3月期	
	1月～3月期	4月～6月期	7月～9月期	10月～12月期	1月～3月期	4月～6月期	7月～9月期	10月～12月期	1月～3月期	4月～6月期	7月～9月期	10月～12月期							
設備投資動向(%)	現在の設備	0.0	1.5	0.0	-1.5	-1.5	0.0	0.0	1.5	0.0	0.0	3.0	0.0	1.5	3.0	3.0	1.5	0.0	
	実施した・予定あり	10.4	7.2	4.5	10.6	6.0	3.0	7.5	6.0	3.0	6.0	4.5	3.0	0.0	3.0	6.1	1.6	4.6	
	事業用土地・建物	-	-	33.3	-	-	50.0	20.0	25.0	-	-	-	-	-	-	-	-	-	
	機械・設備の新・増設	42.9	-	-	14.3	25.0	-	20.0	25.0	-	50.0	33.3	50.0	-	50.0	25.0	100.0	66.7	
	機械・設備の更改	28.6	60.0	33.3	42.9	75.0	50.0	60.0	50.0	50.0	75.0	66.7	50.0	-	50.0	50.0	-	33.3	
	事務機器	-	-	33.3	-	-	-	20.0	-	-	-	-	-	-	-	-	-	-	
	車両	42.9	60.0	33.3	57.1	50.0	50.0	40.0	50.0	50.0	25.0	33.3	50.0	-	50.0	25.0	-	33.3	
	その他	-	-	-	-	-	-	-	-	-	50.0	-	-	-	-	-	-	-	
実施しない・予定なし	89.6	92.8	95.5	89.4	94.0	97.0	92.5	94.0	97.0	94.0	95.5	97.0	100.0	97.0	93.9	98.4	95.4		
経営上の問題点(%)	売上の停滞・減少	55.9	47.8	58.2	50.7	55.2	59.7	56.9	59.7	59.7	59.7	59.7	59.7	59.7	59.7	59.7	59.7	59.7	
	人手不足	1.5	3.0	1.5	1.5	1.5	-	1.5	-	1.5	-	1.5	-	1.5	-	1.5	-	1.5	
	同業者間の競争の激化	55.9	65.7	59.7	58.2	67.2	58.2	66.2	53.7	58.2	66.2	53.7	58.2	66.2	53.7	58.2	66.2	53.7	
	大企業との競争の激化	5.9	10.4	6.0	4.5	4.5	3.0	6.2	6.0	5.9	10.4	6.0	4.5	4.5	3.0	6.2	6.0	4.5	
	合理化の不足	2.9	4.5	4.5	3.0	4.5	3.0	1.5	4.5	2.9	4.5	4.5	3.0	4.5	3.0	1.5	4.5	3.0	
	利幅の縮小	16.2	22.4	14.9	14.9	19.4	20.9	18.5	14.9	16.2	22.4	14.9	14.9	19.4	20.9	18.5	14.9	14.9	19.4
	取扱事務の陳腐化	1.5	-	-	-	-	-	-	-	1.5	-	-	-	-	-	-	-	-	-
	材料価格の上昇	13.2	9.0	6.0	9.0	6.0	7.5	7.7	6.0	13.2	9.0	6.0	9.0	6.0	7.5	7.7	6.0	6.0	
	料金の値下げ要請	4.4	1.5	1.5	1.5	1.5	-	4.5	6.0	4.4	1.5	1.5	-	4.5	4.6	6.0	6.0	6.0	
	人件費の増加	2.9	-	-	3.0	1.5	3.0	-	1.5	2.9	-	-	-	-	-	1.5	-	1.5	
	人件費以外の経費の増加	1.5	-	-	-	-	-	-	-	1.5	-	-	-	-	-	-	-	-	
	技術力の不足	2.9	3.0	-	-	-	-	-	-	2.9	3.0	-	-	-	-	-	-	-	
	取引先の減少	8.8	6.0	9.0	9.0	6.0	4.5	10.8	16.4	8.8	6.0	9.0	9.0	6.0	4.5	10.8	16.4	16.4	
	商圏人口の減少	4.4	4.5	9.0	9.0	9.0	6.0	6.2	6.0	4.4	4.5	9.0	9.0	6.0	6.2	6.0	6.0	6.0	
	地価の高騰	-	-	-	-	-	-	-	-	-	-	-	-	-	-	-	-	-	
	駐車場の確保難	-	1.5	-	-	1.5	-	1.5	-	-	1.5	-	1.5	-	1.5	-	-	-	
	店舗・設備の狭小・老朽化	-	-	-	-	1.5	1.5	1.5	4.5	-	-	-	-	-	1.5	-	4.5	4.5	
	代金回収の悪化	-	-	1.5	-	1.5	1.5	1.5	1.5	-	-	-	-	-	1.5	1.5	1.5	1.5	
	天候の不順	2.9	3.0	4.5	4.5	3.0	3.0	-	3.0	2.9	3.0	4.5	4.5	3.0	3.0	-	3.0	3.0	
	地場産業の衰退	-	-	-	1.5	-	-	1.5	3.0	-	-	-	-	1.5	-	3.0	-	3.0	
大手企業・工場の縮小・撤退	1.5	1.5	1.5	1.5	1.5	-	-	-	1.5	1.5	1.5	-	-	-	-	-	-		
その他	2.9	-	-	-	-	1.5	1.5	1.5	2.9	-	-	-	-	-	1.5	-	1.5		
問題なし	4.4	6.0	4.5	11.9	4.5	4.5	4.6	6.0	4.4	6.0	4.5	4.5	4.6	6.0	6.0	6.0	6.0		
重点経営施策(%)	販路を広げる	42.6	38.8	40.3	38.8	35.8	41.8	47.7	41.8	42.6	38.8	40.3	38.8	35.8	41.8	47.7	41.8	41.8	
	経費を節減する	54.4	49.3	59.7	50.7	52.2	52.2	55.4	46.3	54.4	49.3	59.7	50.7	52.2	52.2	55.4	46.3	46.3	
	宣伝・広告を強化する	22.1	20.9	26.9	26.9	26.9	28.4	33.8	34.3	22.1	20.9	26.9	26.9	28.4	33.8	34.3	34.3	34.3	
	新しい事業を始める	4.4	3.0	1.5	1.5	1.5	1.5	1.5	1.5	4.4	3.0	1.5	1.5	1.5	1.5	1.5	1.5	1.5	
	店舗・設備を改装する	2.9	4.5	7.5	3.0	4.5	4.5	4.6	1.5	2.9	4.5	7.5	3.0	4.5	4.5	4.6	1.5	1.5	
	提携先を見つける	11.8	10.4	14.9	13.4	11.9	6.0	7.7	11.9	11.8	10.4	14.9	13.4	11.9	6.0	7.7	11.9	11.9	
	技術力を強化する	14.7	10.4	7.5	10.4	13.4	16.4	6.2	6.0	14.7	10.4	7.5	10.4	13.4	16.4	6.2	6.0	6.0	
	機械化を推進する	-	-	1.5	1.5	1.5	-	-	-	-	-	1.5	1.5	-	-	-	-	-	
	人材を確保する	7.4	3.0	1.5	3.0	6.0	3.0	3.1	3.0	7.4	3.0	1.5	3.0	6.0	3.0	3.1	3.0	3.0	
	パート化を図る	-	-	-	1.5	-	1.5	-	1.5	-	-	-	1.5	-	-	-	1.5	1.5	
	教育訓練を強化する	1.5	3.0	1.5	-	-	4.5	1.5	1.5	1.5	3.0	1.5	-	-	4.5	1.5	1.5	1.5	
	労働条件を改善する	-	1.5	-	-	-	-	1.5	-	-	1.5	-	-	1.5	-	-	-	-	
	不動産の有効活用を図る	-	-	-	-	-	-	-	-	-	-	-	-	-	-	-	-	-	
	その他	-	-	-	-	-	-	-	-	-	-	-	-	-	-	-	-	-	
特になし	13.2	20.9	10.4	17.9	11.9	11.9	10.8	14.9	13.2	20.9	10.4	17.9	11.9	11.9	10.8	14.9	14.9		
有効回答事業所数	68	67	67	67	67	67	65	67	68	67	67	67	67	65	67	67	67		

江東区 中小企業の景況
(平成23年度第3・四半期江東区中小企業景況調査報告書)

印刷物規格表	第1類
印刷番号(23)	76号

発行 江東区地域振興部経済課
〒135-8383 東京都江東区東陽4-11-28
TEL 03(3647)2332 ダイヤルイン

分析 株式会社 東京商工リサーチ
〒100-6810 東京都千代田区大手町1-3-1
TEL 03(6910)3153

調査 社団法人 東京都信用金庫協会
〒104-0031 東京都中央区京橋3-8-1