



江东区大雨淹水灾害地图

超过下水道和排水泵站
处理能力大雨淹没时的
灾害避难地图
(可设想的最大规模)

(内涝)

淹水深度

保存版

避难相关信息

江东区根据未来来川水位、上游水位综合判断以下预警等级后发布避难信息，来备战洪水和内涝的泛滥。

紧急安全措施

灾难已经发生或即将发生。
采取最好的措施保护生命。

警戒等级
5

~~~~(请务必在达到警戒等级4前进行避难!)~~~~

### 避难指示

请迅速避难至避难处。  
若评估移动至公共避难场所过于危险，请避难至附近的  
安全场所和自家内更安全的场所。

警戒等级  
**4**

### 老年人等进行避难

避难需时者(年长者和身心障碍者、婴幼儿等)  
及其协助者请立即避难。其他人请做好避难准备。

警戒等级  
**3**

### 暴雨、洪水或暴潮注意报

为了能更好的避难，利用灾害地图和其他信息  
检查自己的避难行动。

警戒等级  
**2**

### 预警概率

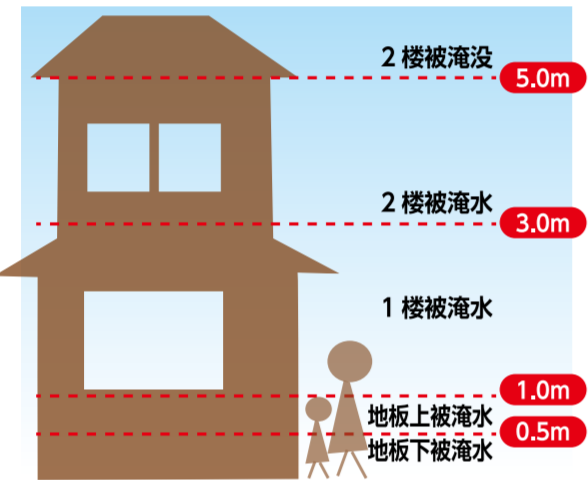
提高备灾能力。

警戒等级  
**1**

※“警戒等级5相当、警戒等级4相当、警戒等级3相当”等，附带“相当”字样的这些信息，并非由江东区发报，而是由中央政府或媒体等根据水位和警报的信息所发报。即使有“警戒等级○相当”之字样，区政府未必会公布避难建议，而是综合判断雨水和河川信息后发报信息。



## 淹水水深与房屋的关系



## 图例【大雨淹水(内涝)】

- 避难处
- 主要公共设施
- 淹水深度(预想最大规模)
  - 5.0m以上
  - 3.0m~未滿5.0m
  - 1.0m~未滿3.0m
  - 0.5m~未滿1.0m
  - 0.1m~未滿0.5m
- 水灾期间特别危险的地点
  - 地下通道

地下通道是指低于周围区域的道路，容易积水

## 守护生命的紧急措施

避难到自身所在建物、或最近公共设施等(地图中标有●的设施)  
相比淹水深度更高的场所



江东区 临时避难设施  
(这是日语主页)

※江东区为了保护大家免受洪水灾害，指定了临时避难设施。除了地图上显示的公共设施外，还通过协议指定了私营企业设施，详情请查询江东区官方网站。

## 请测量大致的距离和时间



江东区吉祥物  
(江东美)

## 此灾害地图根据以下资料修订

**隅田川和新河岸川流域洪水淹水预想区域图**  
[预想最大规模]  
制作单位：都市型水灾对策联络会(隅田川·新河岸川流域)  
制作年月日：令和3年(2021)3月30日

**江东内部河川流域洪水淹水预想区域图**  
[预想最大规模]  
制作单位：都市型水灾对策联络会(江东内部河川流域)  
制作年月日：令和2年(2020)3月26日

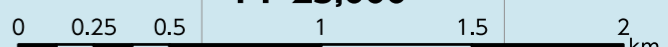
假设降雨：假设各种最大降雨条件均为(每小时降雨量：153mm)(总计：690mm)

## 我们家的洪水对策笔记

日常与家人讨论紧急联系方式和避难行动。

| 我们家可以避难的场所 |    |    |      |
|------------|----|----|------|
| 家庭笔记       |    |    |      |
| 名字         | 血型 | 电话 | 慢性病等 |
|            |    |    |      |
|            |    |    |      |
|            |    |    |      |

1 : 25,000



## 江东区的洪水风险

让我们知道洪水风险

江东区从二战前通过工业地区发展起来，由于抽取地下水作为工业用水而使地面沉降。特别是江东区，墨田区和江户川区的部分地区被称为江东三角区，由于这个区域在涨潮时低于海平面，所以也被称为零米海拔区。

目前，江东区由堤坝等包围，而且具有通过调整区域内部河流水位的防洪措施。然而，也存在着洪水的风险，如河堤破损造成的洪水，急速形成的低气压造成海平面上升带来的**风暴潮洪水**，以及集中降雨导致污水系统和排水泵站无力处理后导致水在地表聚集的**内涝**。

由于暴雨造成的洪水在日本许多地方都有发生，江东区过去也经历过洪水和淹没。为了使我们每个人都能保护自己和他人的生命，以及确保支持区域业务的可持续性，必须事先考虑发生灾难时应采取的必要性行动。请利用这张“江东区大雨淹水（内涝）灾害地图”等资源，与家人或社区、职场的人们讨论思考洪水问题。



1958年7月23日  
台风第11号受灾情况（城东地区）  
浅间小学附近的洪水状况



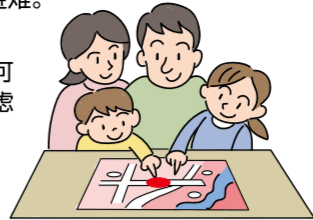
## 如何使用灾害地图

确认以下3种信息

### 1 检查你家或工作场所是否在洪水区域内。

- 将你的居室高度与预测的淹水深度进行比较。
- 如果淹水深度超过你的居室，则需要避难。

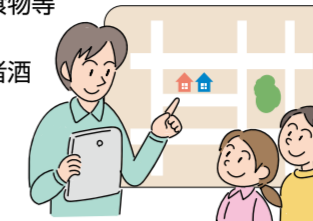
\*在实际发生灾害的情况下，除了内涝外，还可能发生洪水和风暴潮。淹没深度有可能比预测深度更深，因此请根据情况考虑采取措施。



### 2 确认避难目的地

- 如果你的家是安全的，并且有足够的食物等物品，在家避难也是一种选择。
- 也可以考虑到亲戚、熟人家避难，或者酒店等民间住宿设施。
- 考虑到离家最近的公共设施（区小学，初中等）避难。

\*考虑多个避难目的地非常重要



### 3 确认前往避难目的地的路线

- 发生灾害时原则上步行避难。
- 如果路线上有地下通道等危险场所，请考虑其他路线。
- 事先走一下路线，看看是否有危险的东西。



#### 什么是避难

避难就是从“难”中“避”开。前往避难地点并不是唯一的避难方式。如果你的家是安全的，在家避难也是一种选择。

## 什么是内陆水灾

位于市中心下的大雨在地表聚集

与洪水泛滥（外水泛滥）和风暴潮洪水泛滥相比，当下水道的处理能力跟不上集中暴雨雨量时，通常由下水道和排水泵站处理的雨水积聚在地表时，就会发生内涝（内水泛滥）。

在东京这样的城市，内陆洪水造成的损失超过了洪水，所以需要更加注意。



#### 内涝造成的水灾

市中心等局部或短时间内被淹  
措施：建设管道和泵站，排除城市雨水。

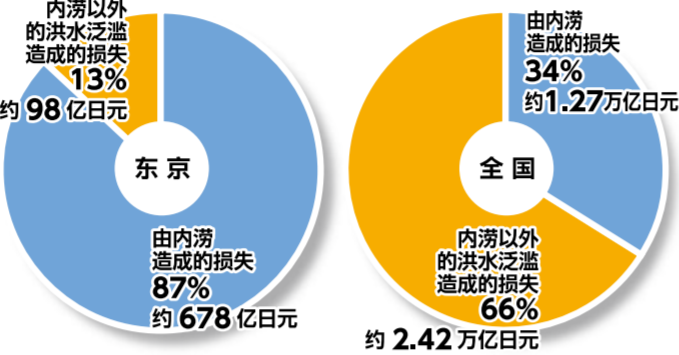


#### 洪水泛滥造成的水灾

河流周围的大面积区域被淹没  
对策：将河流堤坝修建到防止河水溢出的高度。

#### 洪水泛滥和内涝造成的损失百分比

注：2010年至2019年的10年总额



参考文献：根据洪水统计调查汇总

## 江东区的防洪措施

我们正在采取措施保护城镇

#### 硬性措施

目前，江东区的污水处理系统虽然达到100%，为了应对集中降雨引起的内涝，正在对污水处理系统进行改进。此外还建造了排水泵站，以减少区内河流和运河中水位的上升。

为了预防洪水（外水泛滥）和风暴潮洪水造成的损害，还建造了堤坝，海堤，水闸和路闸。

如果您想了解更多关于江东区水滨的历史，洪水的记录，防汛工程等，请参阅【城区的记忆与未来展】



#### 软性措施

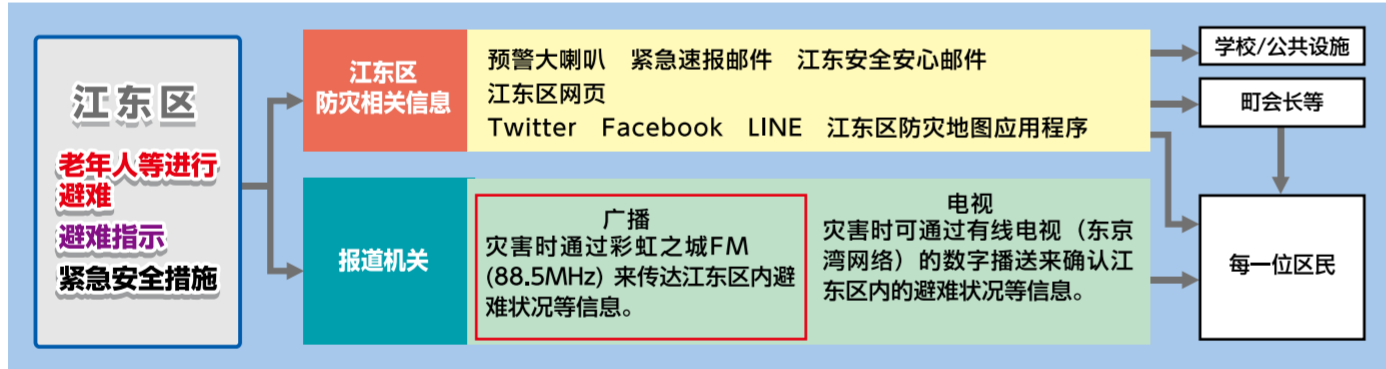
为了在灾难发生时保护生命，向公众提供各种类型的风险信息。江东区编制的灾害地图也是风险信息之一。为了在紧急情况下迅速避难，日常收集和发布信息非常重要。

- 河流信息：由国土交通省提供的【河流防灾信息】。
- 天气信息：由气象厅提供的【Nowcast即时预报（雨云动向、雷、龙卷风），Kikikuru（危险度分布）】等。
- 防灾信息：由江东区提供的【洪水灾害地图】等。我们不仅制作了大雨淹没（内涝）灾害地图，还制作了洪水和风暴潮灾害地图，请参阅江东区官方网站。

## 发生灾害时从哪里获取信息

决定何时避难

在发生灾难时，你需要收集信息，并做出避难判断的决定。重要的是，你需要从相关机关收集助你判断的必要信息，并尽快避难。江东区也会发布疏散信息，请确认如何获得这些信息。



#### 关于各种信息

- 自行收集信息！
- 定期确认信息来源！

- 想了解更多江东区的信息
- 想知道区域内的详情



#### FM广播 有线电视

彩虹之城FM (88.5MHz) 为您播送区政府发的避难信息和区内状况。在有线电视（东京湾网络）的数字播送中，可以确认预警大喇叭的播送内容和江东区安全安心邮件的派送内容。

\*对于在令和2年（2020年）3月1日注册为江东区居民的家庭，已经全部发放了防灾储备用的收音机。

- 想要江东区以外地区的信息
- 想要计划休类等最新信息



#### 充实的东京都全区降雨信息

东京Amesh  
您可以通过东京都全区的云雨和降雨量的强弱程度。也可以查看两个小时前迄今的变化和警报、警告等。

一次性查看各种路线的运行信息  
Yahoo! JAPAN 路线信息运行信息  
Yahoo 路线

您可以查看电车的运行信息（列车延迟、暂停运行、重启运行等）。请作为使用电车避难时的参考。

#### 其他运行信息

JR 东日本运行信息... https://traininfo.jreast.co.jp/train\_info/kanto.aspx  
东京Metro 运行信息... https://www.tokyo-metro.jp/index.html  
东京都交通局运行信息... https://www.kotsu.metro.tokyo.jp/subway/schedule/

#### 电视遥控器的d按钮（地面数字播送）

通过电视的数字播送，您可以快速查看气象信息、降雨量信息、水位信息，以及市町村地方政府部门发布避难建议和避难所开设等信息。  
①转至NHK综合频道，按下遥控器的“d按钮”。  
②选择“区域防灾、生活信息”。



#### 我想从电视收集信息

●我想明白易懂的信息

- 我想使用应用程序和社交网站，搜集大量信息并做出避难决定



Twitter ① @koto\_bosai [江东区防灾相关信息]  
② @city\_koto [江东区行政总览]  
Facebook @city.koto [江东区]  
LINE @city\_koto [江东区]

#### 日常收集信息



#### 去避难所避难时预防感染的对策

- 如果你要避难到避难所，请考虑感染的风险，并协助以下措施。日常准备好应对感染对策的相关物品储备。
- 在去避难所之前，请检查自己的健康状况。
- 请戴上口罩，并经常对双手进行消毒。
- 尽可能与他人保持一定的距离。
- 以干净整洁的方式使用厕所等公共设施。
- 如果有发烧或其他症状，请联系避难所的职员或管理者。

#### 与宠物同行避难

- 发生灾害时带宠物同行避难时，主人有责任照顾好宠物，应对未来可能发生的任何情况。
- 基本规矩
- 健康管理
- 识别身份的流浪标签等
- 储备宠物用品
- 检查寄存宠物处或避难地点



#### 防灾演练实施状况

在江东区，每年区政府、消防局、消防队、国家政府和都政府等相关机构都会组织一次大规模的演练来应对水灾。演练包括沙袋施工方法和水难救援，并向公众开放。

2022年度防洪演练（都立木场公园）



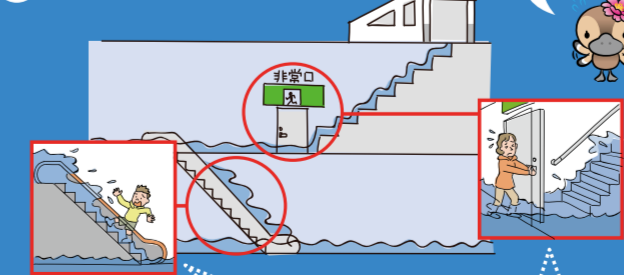
## 在地下商店街时的注意事项

了解发生洪水时的危险地点

大雨期间，地下设施或低于周围区域的道路（地下通道）等处，可能转眼间就会被洪水淹没，避难时请注意安全。

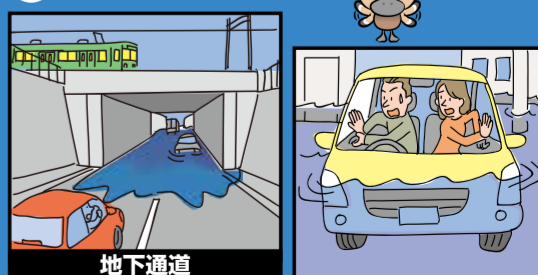
#### 发生洪水时特别危险的地方

##### 地下设施的危险性



如果水深超过10厘米，门可能无法打开

##### 道路等处的危险性



请注意，地下设施的淹水状况可能比地上更深。