

江东区


洪水

满潮

安全手册



如何在江东区发生的

-  **洪水泛滥** (荒川堤防决口)
 -  **满潮泛滥** (东京湾发生满潮)
- 中守护性命!

当荒川的水位因大雨上升而使堤防决口，就会发生**洪水泛滥**。此外，当台风等发达的低气压来袭，东京湾海面就可能会因气压和风的影响而上升，从而越过堤防发生**满潮泛滥**。

这本手册除水害时避难相关信息外，也收录了江东区治水对策的历史和**洪水泛滥**、**满潮泛滥**的机制等内容。请详加阅读，为灾害万一发生时作好准备。



京叶道路（龟户一丁目附近）的淹水状况
昭和33年9月26日 狩野川台风



大岛川水闸
提供：东京都建设局



荒川闸门
提供：国土交通部关东地区整建局荒川下游河川办公室

目录

日常



台风发生
大雨预报

72小时前

48小时前



24小时前

9小时前

台风登陆
大雨



江东区的历史、设施状况	P.02-04
洪水泛滥和满潮泛滥的机制	P.07
风雨的强度	P.08
【重要】 水害时所需信息的搜集方式	P.11-12
水准点所示过去的台风和记录	P.17
专栏	P.19

灾害地图

也要确认地图!

请预先确认自身居住场所
发生水害时的状况 (淹水深度、时间)。

【重要】 避难相关信息	P.05-06
【重要】 信息传达路径	P.09-10
有关广域避难	P.18

灾害地图

也要确认地图!

请预先确认避难地区。

自卫措施和避难时的留意事项	P.13
须特别注意的地下设施、与亲友共享信息	P.15
■ 水害时尤其危险的地点	
临时避难设施 (守护性命的紧急避难)	P.16

有关淹水持续时间较长的地区	P.14
须特别注意的地下设施、与亲友共享信息	P.15
■ 速逃呼叫、灾害用留言专线“171”	

灾害地图

也要确认地图!

请预先确认那些没有避难时间情况下
主要利用的避难场所。

封面照片中段 ■ 大岛川水闸: (江东区永代 1-7) 位于大横川和隅田川汇流部分的水闸。当潮位上升有淹水之虞时, 将封闭水门以发挥防洪功能。

封面照片下段 ■ 荒川闸门: (江户川区小松川 1-1) 这是一处担任连结和往来于水位相异的荒川和旧中川的角色的设施。在灾害发生时, 也发挥如通过河川支援复原活动等防灾据点的功能。



江东区的历史和设施状况

从大正时代到昭和时代的江东区，随着工业化抽取地下水而导致地层下陷，使得本区广泛分布了较涨潮时海平面低的土地。因此，东京都在此区的施政重点是堤防建设、区内河川的改善和下水道的整建。

目前的江东区，四周被高堤围住，并采取了例如用泵调节区内河川水位等治水措施，自昭和 40 年以来，再未发生过洪水或满潮泛滥。

但是，近年来，由于台风趋于巨大和暴雨，从而增加了发生大规模水害的风险。

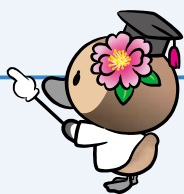
为了守护自己和家人的性命，并为本区提供支持及持续事业的准备，请使用“江东区洪水满潮手册”、“江东区洪水灾害地图”和“江东区满潮灾害地图”等资源，为从洪水和满潮泛滥避难做准备。请与您的家人、本区亲友和企业内的同仁讨论，预先计划，以便在出现万一时可以采取行动。

地层低的江东区

由于地层下陷，本区广泛分布著比涨潮时的海平面要低的土地。

什么是 A.P. (Arakawa Peil)?

A.P. (Arakawa Peil) 意指荒川施工基准面，A.P.±0m 大约是退潮高度。海拔高度 T.P.±0 为 A.P. + 1.134m。



凡例

- 高于涨潮面但遭受满潮威胁的地区 (A.P.+5.0m)
- 涨潮面以下地区 (A.P.+2.0m)
- 退潮面以下地区 (A.P.±0m)



参考：东京低地河川计划项目（东京都建设局河川部，H29.2）

江东区的历史和设施状况

水害的历史

让我们确认一下过去水害的损失件数和降雨情况。



灾害发生日期	灾害种类	受灾件数*1	总降雨量*2	每小时最大雨量*2
昭和 22 年 9 月 14 日	凯斯琳台风	1,771 户	166mm	34mm
昭和 23 年 9 月 16 日	伊欧台风	0 户	159mm	38mm
昭和 24 年 8 月 31 日	凯蒂台风	30,683 户	164mm	34mm
昭和 33 年 7 月 23 日	第 11 号台风	10,853 户	137mm	17mm
昭和 33 年 9 月 26 日	狩野川台风	44,523 户	432mm	68mm
昭和 56 年 10 月 22 日	第 24 号台风	1,425 户	218mm	44mm
平成 5 年 8 月 26 日	第 11 号台风	104 户	294mm	65mm
平成 11 年 8 月 29 日	暴雨	15 户	76mm	50mm
平成 12 年 7 月 4 日	暴雨	149 户	112mm	78mm
平成 16 年 10 月 8 日~9 日	第 22 号台风	107 户	257mm	61mm
平成 16 年 10 月 19 日~20 日	第 23 号台风	9 户	202mm	39mm
平成 19 年 8 月 24 日~25 日	暴雨	50 户	121mm	99mm
平成 22 年 9 月 8 日	暴雨	6 户	85mm	41mm
平成 23 年 8 月 19 日	暴雨	2 户	102mm	73mm
平成 25 年 10 月 15 日~16 日	第 26 号台风	21 户	230mm	44mm
平成 26 年 9 月 10 日	暴雨	22 户	114mm	88mm

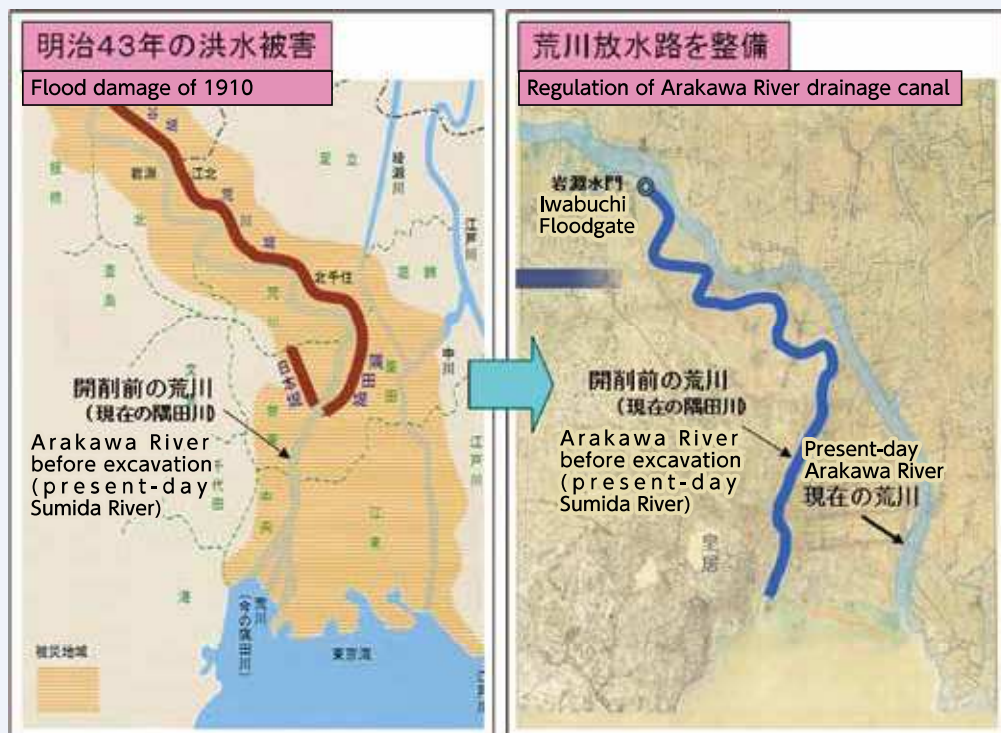
* 1 损坏件数如下。平成 5 年之前和平成 16 年之后的数据来自江东区。平成 11 年和平成 12 年的数据来自东京都。

* 2 总降雨量和每小时最大降雨量的观测地点如下。昭和 22 年~平成 12 年为东京观测站。平成 16 年~ 25 年为江东区政府。平成 26 年是龟户观测站。

保护我们的荒川(溢洪道)

明治 43 年 8 月，荒川河（现在的隅田川）遭受了严重洪灾，对浅草和深川等造成了严重破坏。由于本区洪水泛滥向来频繁，我们创建了溢洪道（现在的荒川），以保护本地区。

此外，北区的岩渊水闸开闭调节流入隅田川的水量，减轻了洪水泛滥的危险。



资料提供：国土交通部关东地区整備局荒川下游河川办公室



避难相关信息

如果预计将发生洪水或者满朝泛滥，请确认避难信息。

请先通过电视、广播、防灾行政无线方式确认国土交通部和气象厅的防灾信息，以及江东区发报的避难信息，然后开始准备避难。

若是处于可能因移动而受灾的紧急情况，请避难至自家或最近公共设施中预测水深较高的场所。

避难的观念

国土交通部、气象厅、江东区



防灾行政无线、江东安全安心邮件、紧急快报邮件、
网页、电视、广播、社交网站等



开始避难动作！

1

确认
防灾气象信息



请参阅
第 11-12 页。

考虑自主性的广域避难！

请根据江东区和其他地方政府的灾害地图等，事先确认安全的避难去处（亲戚、熟人住家和住宿设施，以及工作地点等）。另外，避难时请留意交通工具停驶和交通拥堵的发生，确认交通方式可行的避难方式。



2

一旦避难信息发报…!

老年人等进行避难

避难需时者（年长者和身心障碍者、婴幼儿等）及其协助者请立即避难。
其他人请做好避难准备。

警戒等级

3

避难指示

请迅速避难至避难处。
若评估移动至公共避难场所过于危险，请避难至附近的安全场所和
自家内更安全的场所。

警戒等级

4

~~~~~ < 请务必在达到警戒等级 4 前进行避难! > ~~~~~

### 紧急安全措施

灾害已发生或迫在眉睫。  
请采取能守护生命的最佳行动。

警戒等级

5



3

## 避难行动

灾害地图记载的

**避难地区**

避难至

避难地区为



- 地基高
- 不淹水的地区
- 有公园、广场

没时间避难至避难地区时

守护性命的  
紧急措施

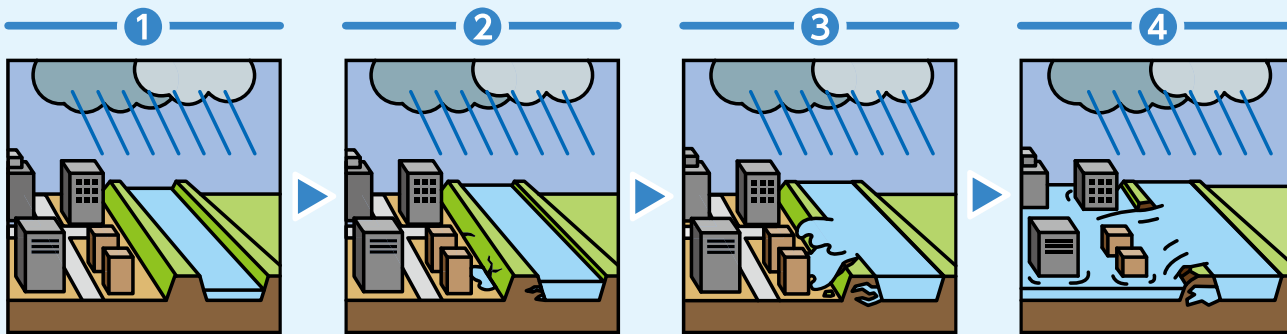
**垂直避难**

**避难到自身所在建物、最近公共设施**  
(地图中标有 ● 的设施)  
**等较设想水深要高的场所**

# 洪水泛滥和满潮泛滥机制

请确认洪水泛滥和满潮泛滥的发生原因。

## 洪水泛滥机制



① 由于大雨等因，河水增加，水位开始上升。

② 随着河水增加和水位持续上升，堤防所承受的水压也会增加。

③ 河水增加，部分堤防开始坍塌。

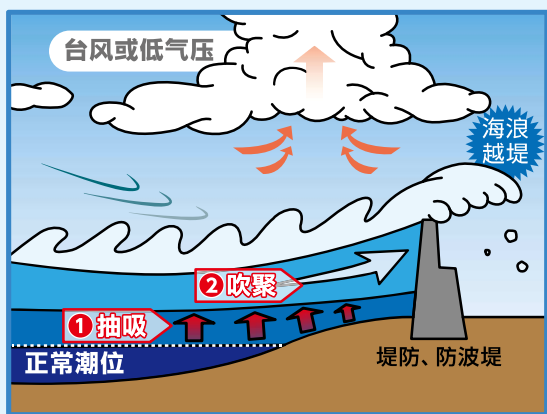
④ 水从坍塌处猛烈流出，袭击房屋等处。

## 满潮泛滥机制

当台风等强大低气压来袭时，除海浪上升外，在气压和风的影响下，海平面也会上升。这称为满潮。

当满潮发生时，海水越过堤防流入陆地的可能性升高，非常危险。

### 满潮为何发生？



#### ① 气压降低造成抽吸

当气压变低时，该部分的空气会产生吸起海面的作用。因此，当台风等发达低气压来袭时，海平面（潮位）会比平时高。如果气压下降 1 hPa，海平面就上升约 1 cm。

#### ② 风吹造成汇聚

当台风强风自海上吹向海岸，海水被吹到海岸，海平面上升。此外，随着台风的临近，也会发生大浪。

凯蒂台风（昭和 24 年）案例 气压:986hPa, 潮位 (A.P.):3.15m

在凯蒂台风时，由于气压降低的抽吸和风吹，记录到海平面上升最大达 1.0m。

### 专栏

column



#### 当大雨规模超过污水处理能力时

为应对每小时 50 毫米的降雨量，江东区的污水处理系统在不断改善中。但是，如果发生了下水道无法处理的雨水，则存在淹水灾害的危险。请同时查看“江东区大雨淹水灾害地图”，以了解推测的淹水位置和深度。



水害灾害地图  
(3种)



# 风雨强度

风雨变强时，可能对避难带来危险。为了将雨量和风速等气象信息和气象预测的结果作为避难时的参考，请预先确认以下所示的风雨强度相应状况。

## 风雨强度

下表显示了降雨的强度和方式，风吹的强度和方式。重要的是平时就要注意风雨情况，即使在警报或避难指示发报前，若判断已有危险，要自主避难到区外的安全区域和避难地区。

雨

当1小时降雨量超过50毫米，您的脚边就会开始淹水喔



要在道路淹水前逃跑喔！

|                      | 略强的降雨            | 强烈的降雨            | 激烈的降雨            | 非常激烈的降雨          | 猛烈的降雨             |
|----------------------|------------------|------------------|------------------|------------------|-------------------|
| 1小时降雨量 (mm/h) 和 预报用语 | 10mm以上<br>未滿20mm | 20mm以上<br>未滿30mm | 30mm以上<br>未滿50mm | 50mm以上<br>未滿80mm | 80mm以上            |
| 人体感受                 | 哗啦啦地降。           | 暴雨。              | 倾盆大雨。            | 有如瀑布般地降。         | 使人有呼吸困难的压迫感。感到恐惧。 |
| 对人的影响                | 从地面弹跳淋湿脚边。       | 即便撑伞仍然弄湿。        |                  | 伞根本没用。           |                   |

风

如果平均风速超过15m/s，您将无法行走喔



请在被风吹著走之前逃离！

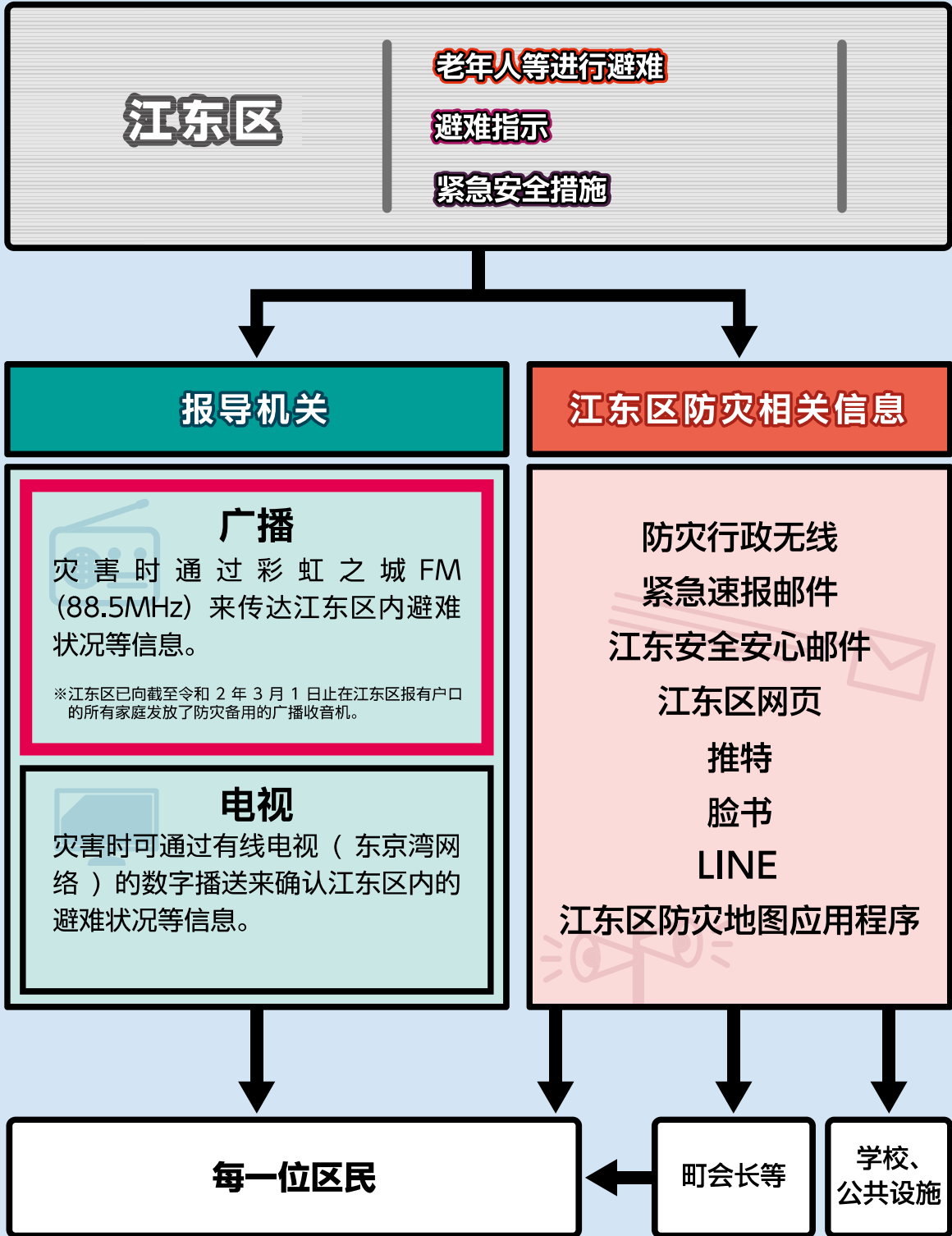
|                        | 略强的风           | 强烈的风                      | 非常强的风                       | 猛烈的风       |
|------------------------|----------------|---------------------------|-----------------------------|------------|
| 10分钟的平均风速 (m/s) 和 预报用语 | 10m以上<br>未滿15m | 15m以上<br>未滿20m            | 20m以上<br>未滿30m              | 30m以上      |
| 对人的影响                  | 向风行走有困难。无法撑伞。  | 无法向风行走，也可能有人跌倒。在高空作业极其危险。 | 如不抓住支撑物则无法站立。会有因飞来物体而负伤的危险。 | 在户外行动极其危险。 |

以上信息参考气象厅网页公布的「降雨强度和形态」



# 信息传递路径

当因洪水或满潮泛滥造成的损害可能性增加时，江东区将发报避难信息。为判断避难的时机，请确认信息传递的方式。



江东区通过以下信息传递方式，提供例如警戒等级和避难指示等避难信息。在暴风雨的天气中，您可能听不到声音。请准备好多种信息获取环境，而不仅限于一种信息传递方式。

| 信息传递方式                                                                                                                                                                                                      | 特 色                                                                                                                                                                                                                                                                                                                            |
|-------------------------------------------------------------------------------------------------------------------------------------------------------------------------------------------------------------|--------------------------------------------------------------------------------------------------------------------------------------------------------------------------------------------------------------------------------------------------------------------------------------------------------------------------------|
|  <p><b>防灾行政无线</b></p>                                                                                                      | <p>区内的学校和公园等处普遍设置的室外扬声设备（扬声器）。在紧急情况下，区政府将广播例如避难信息和特殊警报等的紧急信息。它具有能够一次向许多人传递的优点，是区政府传递信息的最重要手段。</p> <p>但是，在下大雨或暴风时可能很难听见，因此不仅要通过防灾行政无线系统，重要的是要通过各种传递路径（例如注册江东安全安全邮件）来获取信息。</p>                                                                                                                                                   |
|  <p><b>紧急快报邮件</b></p> <p>(股) NTTdocomo 紧急快报“区域邮件”</p> <p>KDDI (股) 紧急快报邮件</p> <p>软银移动 (股) 紧急快报邮件</p> <p>其他电话公司 紧急速报メール</p> | <p>本服务是以文字形式向移动电话传达避难信息和特别警报等发报情况的短信服务。其优点是在发生灾难时不受通信拥塞的影响而接收信息，并且无需注册等程序。</p> <p>需要注意的是，紧急快报邮件和区域邮件在通讯中、通话中或是信号状况较差时，将无法接收及重新接收信息。</p> <p>此外，请向您的移动电话公司确认您的手机机型是否支持此服务。</p>                                                                                                                                                   |
|  <p><b>江东安全安心邮件<br/>(邮件发送服务)</b></p>  | <p>本服务使您可以通过注册手机和其他电子邮件地址，以电子邮件形式接收有关江东区的安全和防灾信息。作为与洪水等情况下的避难相关信息，江东区会发报气象警报（公告、解除），指定河川洪水预报、防灾行政无线的广播内容，以及其他来自江东区各种防灾相关紧急信息。</p> <p><a href="https://www.city.koto.lg.jp/056101/bosai/bosai-top/shudan/guide_annzen_annshin.html">https://www.city.koto.lg.jp/056101/bosai/bosai-top/shudan/guide_annzen_annshin.html</a></p> |
| <p><b>其他</b></p>                                                                                                                                                                                            | <ul style="list-style-type: none"> <li>● 彩虹之城 FM 88.5MHz</li> <li>● 东京湾网络<br/>有线电视（地面数字频道 11）</li> <li>● Yahoo! 防灾快报</li> </ul>                                                                                                                                                                                                |

重要



# 水害时所需信息的搜集方式

为了防备洪水和满潮泛滥，并尽早进行避难准备和判断，请留意自行获取各种防灾气象信息。请获取可用于避难判断的信息，例如降雨量，水位和交通工具的运行信息等，自行判断及早避难。

## 关于各种信息

- 自行收集信息！
- 定期确认信息来源！

- 想了解有关江东区的更多信息
- 想知道区域内的详情



## FM 收音机·有线电视

彩虹之城 FM (88.5MHz) 为您播送区政府发报的避难信息和区内状况。

在有线电视的数位播送中，可以确认防灾行政无线的播送内容和江东安全安心邮件的派送内容。

※凡于令和2年3月1日注册为江东区民在案的家庭，皆已向其发放防灾储备用的收音机。

我想使用应用程序和社交网站，搜集大量信息并做出避难决定



## 东京都防灾应用程序

推送气象信息、避难信息等。发生灾害时，您可以快速获取所需的信息。还有其他包括安全联系、注册、寻求帮助时的多语言对话集，以及防灾地图等功能。

## 江东区防灾地图应用程序

除了确认各种灾害地图外，还有查看避难所开设状态和避难所路线指南等功能。

Twitter

推特

① @koto\_bosai 【江东区防灾相关信息】

② @city\_koto 【江东区行政综览】

Facebook

脸书

@city.koto 【江东区】

LINE

LINE

@city\_koto 【江东区】

这个时刻  
这个页面！



想知道大海的情况！



满潮防灾信息

可以了解东京湾的水闸和海面的情况。江东区区内可查看辰巳水闸等。

想知道荒川的实时信息！



河川防灾信息

可实时查看作为荒川水位上升警报发布标准的岩渊水闸(上)水位观测站的水位。此外，江东区新砂3丁目附近也有观测站。

- 想要江东区以外地区的信息
- 想要计划运休等最新信息



### ● 充实的东京都全区降雨信息

#### Tokyo Amesh

Amesh 联系我们

搜索

您可以看到东京都全区和 23 区东部的降雨量。也可以查看两个小时前迄今的变化和警报、警告等。

### ● 一次查看各种路线的运行信息

#### Yahoo! JAPAN 路线信息运行信息

是用于搜索日本全国铁道以及飞机路线和票价的服务

搜索

您可以查看电车的运行信息（列车延迟、暂停运行、重启运行等）。

请作为使用电车避难时的参考。

#### 其他 运行信息

JR 东日本运行信息 ..... [https://traininfo.jreast.co.jp/train\\_info/kanto.aspx](https://traininfo.jreast.co.jp/train_info/kanto.aspx)

东京 Metro 运行信息 ..... <https://www.tokyometro.jp/index.html>

东京都交通局 运行信息 ..... <https://www.kotsu.metro.tokyo.jp/subway/schedule/>

- 我想从电视收集信息
- 我想要明白易懂的信息



#### 电视的 d 按钮（地面数字播送）

通过电视的数字播送，您可以快速查看气象信息、降雨量信息、水位信息，以及区市町村地方政府部门发布避难信息和避难所开设等信息。

- ① 转至 1 频道（NHK 综合），按下遥控器上的“d 按钮”。
- ② 选择“区域防灾，生活信息”，然后按“确定按钮”。
- ③ 选择气象信息、避难信息和河川水位信息，然后按“确定按钮”。
- ④ 选择“江东区”，然后按“决定按钮”。

#### 我错过了防灾行政无线！

江东区防灾网页

こうとうくぼうさい

搜索

信息也将发布在江东区网页上。敬请查看。

※这是日语主页。

#### 我想搜集信息以便及早避难！

气象厅网页

气象厅 气象警报 注意报

搜索

您可以查看区内和全国的状况，例如有关洪水和满潮泛滥的气象警报和警告、大雨和台风信息、雨云动向以及未来的雨量预测等。这有助于确认与荒川洪水有关的上流奥秩父和川越市附近的降雨情况。



# 自卫措施和避难时的留意事项

在发生洪水和满潮泛滥前，为安全避难，请确认必要事项。

请确认个人需掌握的事项、以及应与区内民众分享的知识事项，并了解如何确保自己的安全。

## 事前准备和避难须知

事前准备沙袋  
并使用简易水袋



请先准备沙袋和塑料布(或垃圾袋等)，以防止洪水淹至建筑物。若您未事先准备好沙袋，请利用厚塑料袋加水来制作一个“简易水袋”，以防止淹水受灾。

请收集信息



请在广播、电视和互联网上留意最新信息。信息的取得方式请参照 P.11-12。

请留意避难的呼吁



请留意防灾行政无线、紧急快报邮件或其他相关机关的避难呼吁。信息传递方式请参照 P.09-10。

建议穿著便于  
行动的衣服



请以平时穿惯的鞋子等便于行动的穿著来避难。

避难时请保持冷静



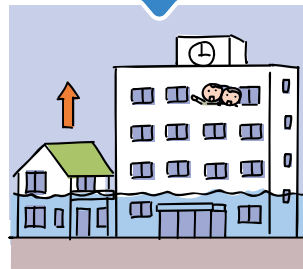
一旦确认了避难信息，行动时请保持冷静。请遵循江东区、消防局、警察局等机关的指示。

注意您的脚边！



由于淹水，不易判断脚边的危险。请确认脚边后再避难。

万一  
错失了撤离的时机



万一错失了撤离的时机，请避难至自家或最近的公共设施中较预想水深更高的场所。

睡觉时请将  
衣服放在枕头边。



饮用水请定期更换，  
以便您可以随时饮用。



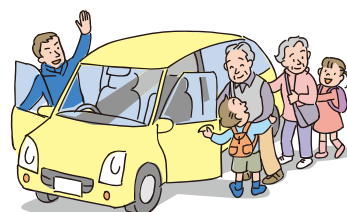
### 关于车辆避难

在灾害发生时无法一人避难的人称为避难行动须支援者。

避难行动须支援者可能要使用汽车等交通工具。

若许多人试图开车避难，将发生交通拥堵，无法避难。

考虑到避难行动须支援者需要以汽车避难，一般人请尽量不要使用汽车避难。



# 有关淹水持续时间较长的地区

当江东区发生洪水和满潮泛滥时，淹水预计将持续很长时间。

淹水时，生命线（电话、电力、煤气、上下水道等）将无法使用，生活环境的恶化估计将持续很长时间。

让我们留意及早撤离，以便可在一个稍好的环境度过避难生活。

## 灾后情况

### 难以复原的生命线

恢复生命线（电话、电力、煤气、上下水道等）估计将耗费相当时间。

特别是预测到电力将长时间无法使用。



### 江东区持续沉浸在水中

如果发生最大规模的洪水或满潮泛滥，由于江东区较荒川和东京湾水位低的地区多，淹水期间将更长。

如果您呆在家里，日后生活将遭遇困难。请留意及早避难。

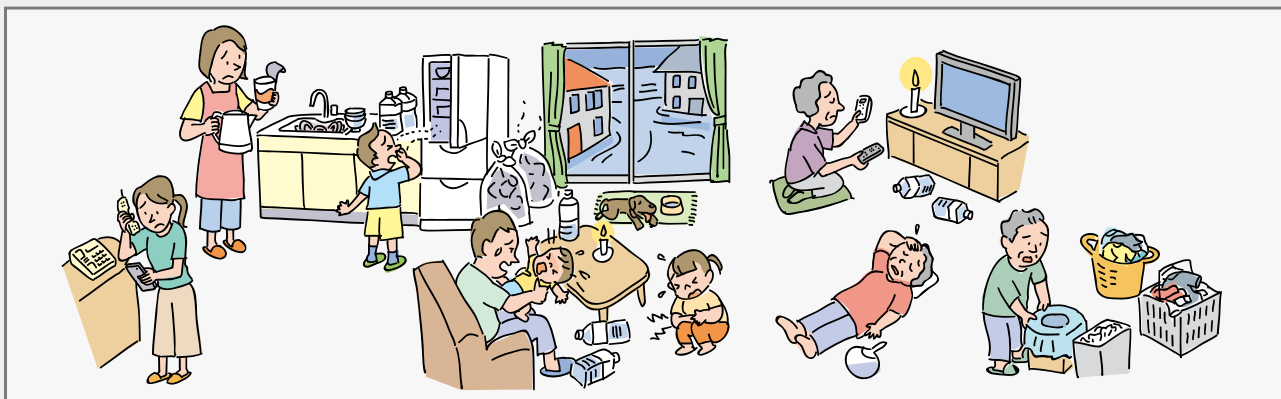


洪水泛滥的淹水持续时间超过2周的区域

### 避难生活的长期化

在淹水期长的区域，即使住在较高楼层，也很难留在该场所持续避难生活。

由于淹水期长，可能暂时无法从避难处返回自家。请平时就将紧急时用的随身物品（贵重物品和日常用品等）置于身边，以便随时携出。



## 专栏

column



### 东京自用时间表

“东京自用时间表”是一种可以提前确认避难行动的工具，以保护您的性命免受台风、长时间大雨和暴雨的威胁。更多信息，请访问东京都防灾网页。



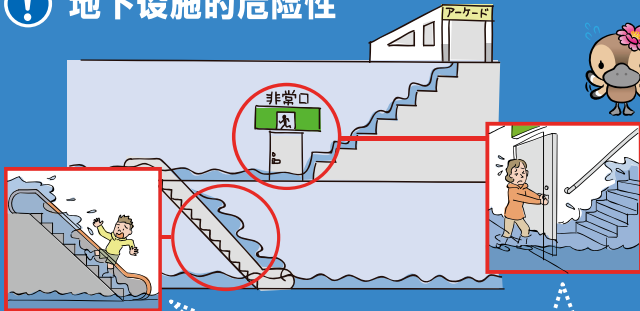
东京都防灾  
网页

# 须特别注意的地下设施、与亲友共享信息

在洪水和满潮泛滥，甚至是大雨期间，地下设施或低于周围区域的道路（地下通道）等处可能转眼间就被洪水淹没，避难时请份外小心。请务必事先确认您通常联系的程序，以便您可以呼吁、提醒重要人员并确认其安全。

## 水害时特别危险的地点

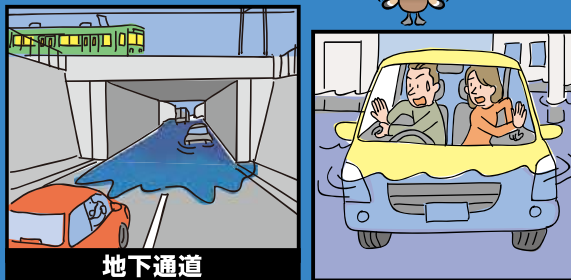
### ! 地下设施的危险性



楼梯和自动扶梯被水一举淹没，无法往上移动。

地下设施的门受水压影响打不开。

### ! 道路等处的危险性



低于周围区域的道路将积满水，无法通行。

当门浸在水中时，门会受阻于水压而打不开。

如果水深超过10厘米，则门可能无法再打开

当水进入消声器时，发动机将停止!

灾害前

## 速逃呼叫

“速逃呼叫”是当生活在远处的年长家人面临危险时，由家人直接打电话呼吁避难行动的服务。各位，为了守护重要的家人、爷爷和奶奶等，请下载应用程序，以呼吁避难。

参考网址→<https://www.mlit.go.jp/river/risp/policy/33nigecall.html>

点击此处以获取各种应用程序



NHK  
防灾应用程序

Yahoo!  
防灾公告应用程序



KDDI  
注册地区灾害  
避难信息邮件



1 注册应用程序  
获取地区



2 推送防灾  
信息的通知



妈妈，  
马上避难!

3 吁避难的电话  
速逃呼叫



4 接到电话后避难至  
安全场所

灾害发生时

## 灾害用留言专线“171”

灾害用留言专线是一个“语音留言板”，让您可在发生灾害时通过语音确认安全信息等。您可以在全国的普通、公用和移动电话中使用。

请先记好

灾害用  
留言专线  
「171」

留言的  
录音方式

留言的  
播放方式

播打

1 7 1

播放指引

要录音按

1

要播放按

2

灾区人员请播打自家的电话号码，  
灾区以外人员请播打灾区的电话号码  
(含区码)。

(XXX)XXX-XXXX





# 临时避难设施(守护生命的紧急避难)

为了紧急保护自己免受洪水和满潮泛滥的侵袭，江东区根据与私营公司等单位的协议，指定了临时避难设施。在水害发生要紧急避难之际，请事先确认相关信息。

没有时间  
避难到  
避难地区时

守护生命的  
紧急措施



垂直避难

避难到自身所在建物、最近公共设施  
(地图中标有●的设施)  
等较设想水深要高的场所

更无时间的  
危急之时

如果您没有时间避难到避难地区，或是最近的公共设施时，则可紧急避难至下列临时避难设施。

| 设施名称                                              | 所在位置                                | 避难空间等                                                              |
|---------------------------------------------------|-------------------------------------|--------------------------------------------------------------------|
| 株式会社 IHI<br>IHI Corporation                       | 丰洲 3-1-1                            | · 公司大楼内 3 楼接待层或 12 楼共用会议室<br>· 本设施仅限在上班时间内发生灾害时才能使用                |
| 株式会社竹中工務店東京本店<br>TAKENAKA CORPORATION             | 新砂 1-1-1                            | · 公司大楼内 5 楼会议室<br>· 本设施仅限在上班时间内发生灾害时才能使用                           |
| 株式会社 LIXIL<br>LIXIL Corporation                   | 大岛 2-1-1                            | · 办公楼或商品陈列楼<br>· 本设施仅限在上班时间内发生灾害时才能使用                              |
| 日本ヒューレット・パッカード合同会社<br>Hewlett-Packard Japan, G.K. | 大岛 2-2-1                            | · 公司大楼内 3 楼或 5 楼以上的楼层<br>· 本设施仅限在上班时间内发生灾害时才能使用                    |
| 株式会社産学協同センター<br>Sangaku Kyoudou center            | 大岛 3-1-11                           | · 公司大楼内 4 楼大礼堂或 5 楼楼层<br>· 本设施仅限在上班时间内发生灾害时才能使用                    |
| 株式会社ヤマタネ<br>Yamatane Corporation                  | 越中岛 1-1-1                           | · 600 号仓库屋顶<br>· 本设施一年 365 天，一天 24 小时均可使用                          |
| 株式会社大和総研<br>Daiwa Institute of Research Ltd.      | 冬木 15-6                             | · 10 楼餐厅楼层<br>· 本设施仅限在上班时间内发生灾害时才能使用                               |
| イトーヨーカドー木場店<br>Ito-Yokado Kiba                    | 木场 1-5-30                           | · 伊藤洋华堂木场店 (木场 1-5-30) 多层停车场 4 楼和 5 楼楼层                            |
| 深川ギャザリア<br>Fukakawa Gatharia                      | 木场 1-5-60                           | · 深川加扎里亚 (木场 1-5-60) 西多层停车场 3 楼以上的楼层<br>· 两处设施只限营业时间内发生灾害时才能使用     |
| アリオ北砂<br>Ario Kitasuna                            | 北砂 2-17-1                           | · Ario 北砂 1 街区多层停车场 (北砂 2-17-1) 4 层以上的楼层<br>· 本设施仅限在营业时间内发生灾害时才能使用 |
| 株式会社久米設計<br>KUME SEKKEI Co., Ltd.                 | 潮见 2-1-22                           | · 3 至 6 楼的电梯大厅及 6 楼沙龙<br>· 本设施仅限在上班时间内发生灾害时才能使用                    |
| トピレックプラザイオン館<br>TOPYREC PLAZA 永旺馆                 | 南砂 6-7-15                           | · TOPYREC PLAZA 永旺馆多层停车场 4 楼以上的楼层<br>· 本设施仅限永旺馆营业时间内发生灾害时才能使用      |
| 佐川急便株式会社<br>SAGAWA EXPRESS CO.,LTD.               | 新砂 2-2-11<br>(Chiyoda Sales Office) | · 千代田营业处 (新砂 2-2-11) 顶楼停车场<br>· 本设施一年 365 天，一天 24 小时均可使用           |
| 錦糸町プライムタワー<br>Kinshicho Prime Tower               | 龟户 1-5-7                            | · 8 楼至 17 楼各楼层的电梯大厅<br>· 本设施仅限开馆时间内发生灾害时才能使用                       |
| 前田道路株式会社<br>MAEDA ROAD CONSTRUCTION Co.,Ltd       | 枝川 2-13-1                           | · 3 楼和 5 楼的电梯大厅及会议室<br>· 仅限上班时间内发生灾害时才能使用                          |

住宅楼区  
公寓



| 设施名称                    | 所在位置    | 设施名称           | 所在位置    |
|-------------------------|---------|----------------|---------|
| UR 大岛四丁目住宅楼区            | 大岛 4-1  | UR 城市庭园大岛      | 大岛 6-14 |
| UR 大岛六丁目住宅楼区            | 大岛 6-1  | UR 大岛七丁目住宅楼区   | 大岛 7-28 |
| UR 北砂五丁目住宅楼区            | 北砂 5-20 | UR 东大岛站前高地住宅楼区 | 大岛 7-39 |
| UR 龟户二丁目住宅楼区(1~5号楼:租赁楼) | 龟户 2-6  | 区营扇桥一丁目公寓      | 扇桥 1-20 |
| UR 龟户二丁目住宅楼区(6~9号楼:出售楼) | 龟户 2-6  |                |         |

住宅楼区、公寓的避难空间等 · 3 楼以上的公用部分 (走廊和电梯大厅等) · 本设施一年 365 天，一天 24 小时均可使用

基于截至令和 3 年 10 月发生海啸等水害时用作临时避难设施的安心协议。(有关最新信息，请访问江东区的网站。请在站内搜寻中输入“临时避难设施”。)



# 水准点所示过去的台风和记录

江东区在小学和公园设置水准点。

水准点除平均涨潮水位外，也显示主要台风来袭时所记录的水位。

## 水准点所示过去的高水位



龟户车站前公园



## 凡例

- 水准点
- 平均涨潮水位 (A.P.+2.00m)



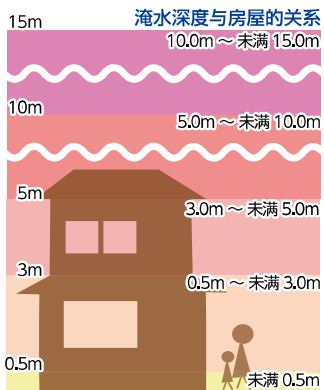
浅间竖川小学

## 过去的高水位

- 大正6年满潮 A.P.+4.21m
- 此地附近的护岸高度 A.P.+3.60m
- 昭和54年第20号台风 A.P.+3.30m
- 昭和24年凯蒂台风 A.P.+3.15m
- 昭和33年第11号台风 A.P.+2.89m



## 淹水时的予想水深



※表示满潮的淹水深度

淹水深度依不同地层高度而异。



江东区政府



南砂三丁目公园



东砂小学

本手册中使用的地图是在东京都知事批准下，使用东京都 1:2,500 地形图所制作。  
(承認番号) 31 都市基交著第 160 号、(承認番号) 31 都市基交著第 216 号

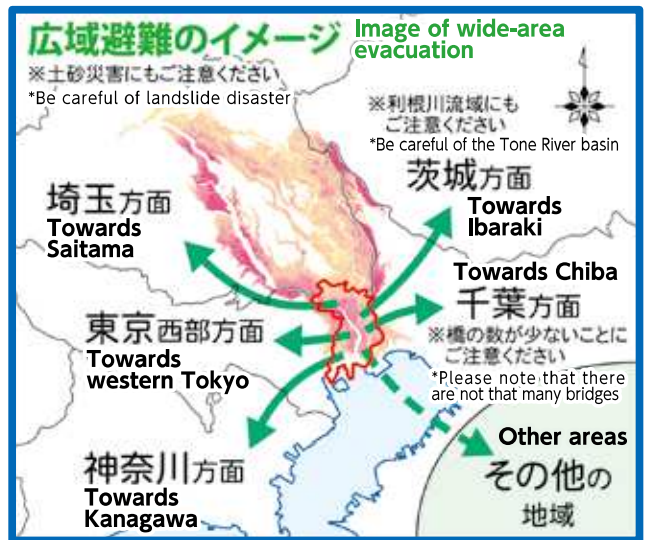
# 关于广域避难

在包括江东区在内的江东 5 区中，荒川若是发生了洪水或满潮泛滥的状况，估计将有大范围且长时间的淹水。

在预想的淹水区域中有高达 250 万人口在此生活，在生命线无法使用的情况下，由于此区多为低地，淹水将可能长达两周以上。

江东 5 区正与中央政府和东京都政府通力合作，研究广范围的避难去处和方法，然而现阶段尚无具体方案。

因此，请预先规划尽快避难至不会被洪水淹没之地区的亲戚、熟人、住宿设施和工作场所等处。

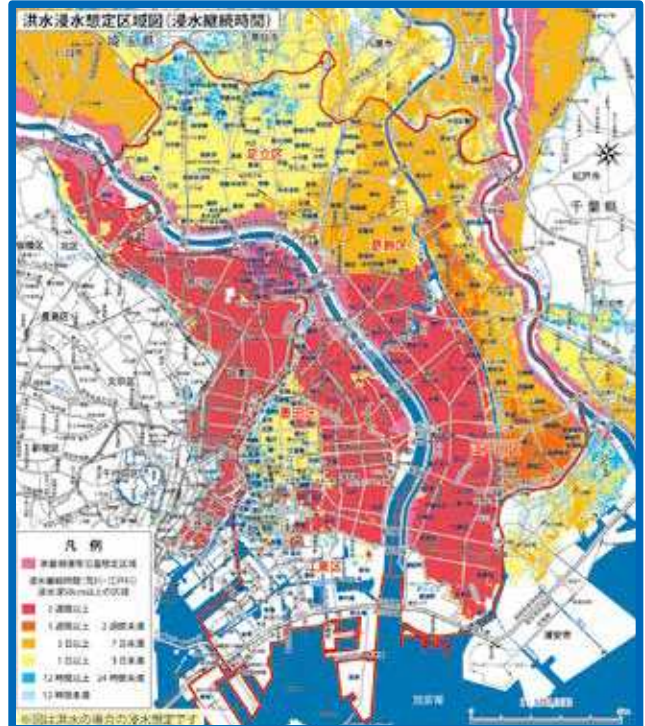


flood prone areas map(Flood depth)



Map of flood prone areas in a storm surge(Flood depth)

flood prone areas map(Flooding duration)



Map of Areas with Risk of Flooding due to Storm Surge(Flooding duration)



※本页洪水淹水预想区域图设想荒川和江户川泛滥情况制作而成。

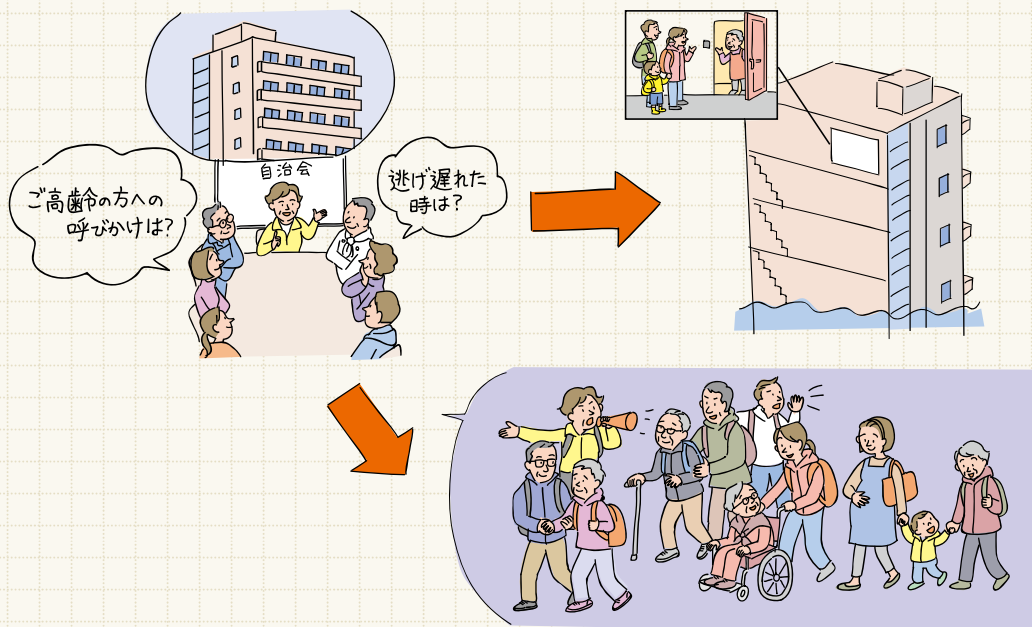
更多信息，请参阅“江东 5 区大规模水害灾害地区”和“江东 5 区大规模水害广域避难计划”。

## 在地的互助合作对防备大规模灾难很重要

截至令和 4 年 11 月 1 日止，江东区有 532,593 人居住，居民数量非常庞大。因此，当危机临近时，可能很难一次全部避难。在紧急情况下，有时避难时间可能不够。若身处高层公寓，请考虑通过紧急互助进行垂直疏散。

首先，与自治会和公寓管理委员会等建立面对面的关系，各自治会请事先研究淹水时 1 楼住户，以及 2 楼住户在紧急情况发生时垂直避难的事宜。这作为挽救性命采取行动的终极措施而言，非常重要。

此外，在自治会等组织讨论避难方法时，重要的是就如何对于在灾害期间需要特别照顾的年长者、残疾人士和婴幼儿提供避难支持进行讨论。



## 守护小区!! 灾害互助队

“灾害互助队”是与江东区和消防局等相关机关合作的自主防灾组织，政府方面资助他们活动和采购设备器材。截至令和 3 年 10 月，以小区协会、自治会和公寓管理委员会为主体，共有超过 320 支队伍展开活动。

详情请查看江东区网页【<https://www.city.koto.lg.jp>】。

或是联系江东区防灾课灾害对策股【03 (3647) 9587】。

**灾害发生时请收听彩虹之城 FM (88.5MHz)。**

※根据与区政府的协定，向您传递避难信息和区内状况。

江东区观光大使  
“江东美”



基于通用设计 (UD) 的考量，我们采用易于阅读的通用设计字体，旨在尽可能且适当地将信息传达给更多的人。

修订日期：令和 5 年 2 月 印刷品注册编号 (4) 50 号

编辑发行：江东区土木部 河川公园课 TEL: 03(3647)2538 / 总务部 危机管理室 防灾课 TEL: 03(3647)9584