

4.2 緑化状況調査

4.2.1 公園の分布状況、整備状況及び緑被状況

区内の区立公園、児童公園、都立公園、都立海上公園及び国営公園（以下、「公園」と言う。）について、H29 緑被率調査報告書を基に、マスタープランの地区別、町別、町丁目別、用途地域別の、分布状況、整備状況及び緑被状況を分析及び評価した。

区分別の公園の箇所数を表 4.2.1 に示す。

区内の公園は計 285 箇所あり、区立公園が約 6 割、区立児童公園が約 3 割を占めている。

表 4.2.1 江東区における公園の数

公園区分	合計	全体に占める割合
区立公園	168	58.9%
区立児童遊園	91	31.9%
国営公園	1	0.4%
都立海上公園	18	6.3%
都立公園	7	2.5%
計	285	100.0%

(1) 地区別の分布状況、整備状況及び緑被状況

1) 分布状況

地区別の公園の数を表 4.2.2 に、分布状況を図 4.2.1 に示す。

分布状況をみると、区立公園及び区立児童遊園は城東地区（北部 59 箇所、南部 61 箇所）に多く、次いで深川地区（北部 50 箇所、南部 48 箇所）に多く分布している。

また、都立海上公園は南部地区及び湾岸地区にのみ分布している。

表 4.2.2 公園の数（地区別）

地区名	区立公園	区立児童遊園	国営公園	都立海上公園	都立公園
城東北部地区	45	14	0	0	2
城東南部地区	41	20	0	0	0
深川北部地区	27	23	0	0	3
深川南部地区	26	22	0	0	1
南部地区	29	11	0	9	0
湾岸地区	6	1	1	12	2
計※	174	91	1	21	8

※地区を跨ぐ公園は各地区で 1 箇所ずつ計上しているため合計数は区全体の箇所数より多い場合がある。



図 4.2.1 公園の分布状況（地区別）

2) 整備状況

地区別の公園の整備状況を表 4.2.3 及び図 4.2.2 に示す。

地区の面積に対して公園の占める面積の割合（公園面積率）が10%を超えていたのは、湾岸地区（13.2%）、次いで深川北部地区（11.1%）、南部地区（10.1%）であった。一方、10%未満の地区は低い方から城東南部地区（6.2%）、深川南部地区（7.4%）、城東北部地区（8.0%）であった。

なお、人口1人当たりの公園面積は、湾岸地区が最も広く約270 m²で、それ以外の地区は約2.7～9.2 m²であった。この理由としては、湾岸地区は人口が最も少ないことに加え、都立公園である夢の島公園及び都立海上公園である若洲海浜公園の2つの大面積の公園が含まれることによるものである。

表 4.2.3 公園の整備状況（地区別）

地区名	人口※	区域面積 (m ²)	公園面積 (m ²)	公園面積率 (%)	1人当たり公園 面積 (m ²)
城東北部地区	123,754	4,796,146	384,807	8.0	3.11
城東南部地区	119,857	5,165,678	320,673	6.2	2.68
深川北部地区	82,628	3,707,098	412,925	11.1	5.00
深川南部地区	72,661	4,106,368	304,929	7.4	4.20
南部地区	112,768	10,296,410	1,035,777	10.1	9.19
湾岸地区	6,829	13,901,134	1,835,941	13.2	268.84
平均	86,416	6,995,472	715,842	9.3	48.8

※江東区の世帯と人口（江東区 区民部 区民課 平成31年3月1日）による

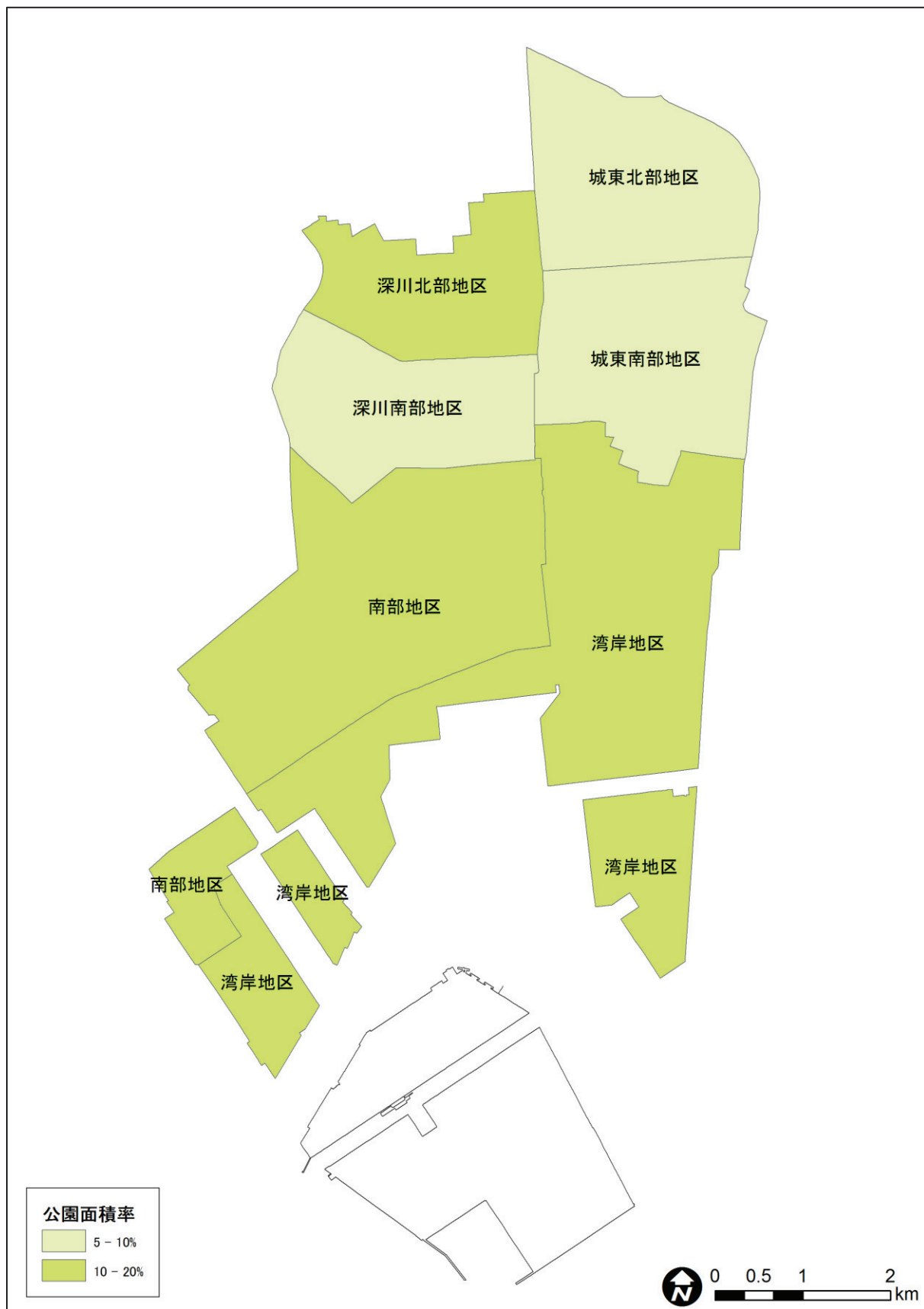


図 4.2.2 公園の整備状況（地区別）

3) 緑被状況

地区別の緑被状況を表 4.2.4 及び図 4.2.3 に示す。

地区の緑被面積に対して公園の緑被が占める割合が40%を超えていたのは、深川北部地区(47.7%)、次いで湾岸地区(45.0%)であった。一方、20%台の地区は低い方から城東南部地区(23.8%)、深川南部地区(25.9%)、南部地区(28.3%)、城東北部地区(29.3%)であった。

前述のとおり、緑被地のうち公園の占める割合が高い深川北部地区、湾岸地区は公園面積率が高く、緑被地のうち公園の占める割合が低い城東南部地区、深川南部地区、城東北部地区では公園面積率が低かった。このことから、緑被地のうち公園の占める割合は、公園面積率と同じ傾向を示すと言える。

一方で、南部地区は公園の面積率が高いものの、緑被地のうち公園の占める割合が低い部類に分類されるが、このことは南部地区の公園に野球場やグラウンドなどのスポーツに使用する裸地が多いことが要因となっていると考えられる。

表 4.2.4 緑被状況（地区別）

地域	地区	地区面積 (ha)	緑被地面積 (ha)		緑被地のうち公園の占める割合 (%)
			全体	公園	
深川	深川北部	370.71	53.51	25.51	47.67
	深川南部	410.64	68.01	17.60	25.87
	計	781.35	121.52	43.11	35.47
城東	城東北部	479.61	71.69	21.00	29.30
	城東南部	516.57	82.97	19.73	23.78
	計	996.18	154.66	40.73	26.34
南部	南部	1,029.64	193.82	54.91	28.33
	湾岸	1,390.11	281.25	126.53	44.99
	計	2,419.75	475.07	181.43	38.19
区全体		4,197.28	751.26	265.27	35.31



図 4.2.3 緑被状況（地区別）

(2) 町目別の分布状況、整備状況及び緑被状況

1) 分布状況

町目別の公園の数を表 4.2.5 に、分布状況を図 4.2.4 に示す。

分布状況を見ると、区立公園は亀戸に最も多く 32 箇所、次いで南砂で 18 箇所、大島で 15 箇所であった。区立児童遊園は北砂が最も多く 11 箇所、次いで木場と東陽が各 8 箇所となっている。

表 4.2.5 公園の数（町目別）

町目	区立公園	区立児童公園	都立公園	都立海上公園	国営公園	合計
清澄	1	1	1	0	0	3
常盤	0	2	0	0	0	2
新大橋	1	1	0	0	0	2
森下	3	9	0	0	0	12
平野	2	1	1	0	0	4
三好	0	1	1	0	0	2
白河	2	1	0	0	0	3
高橋	0	0	0	0	0	0
佐賀	2	0	0	0	0	2
永代	1	1	0	0	0	2
福住	0	0	0	0	0	0
深川	2	1	0	0	0	3
冬木	1	0	0	0	0	1
門前仲町	2	0	0	0	0	2
富岡	1	0	0	0	0	1
牡丹	2	0	0	0	0	2
古石場	2	2	0	0	0	4
越中島	4	2	0	0	0	6
塩浜	6	2	0	0	0	8
枝川	5	5	0	0	0	10
豊洲	11	1	0	1	0	13
東雲	5	0	0	0	0	5
有明	0	0	1	6	1	8
辰巳	2	0	0	2	0	4
潮見	2	3	0	0	0	5
青海	0	0	0	7	0	7
千石	6	2	0	0	0	8
石島	1	0	0	0	0	1
千田	1	1	0	0	0	2
海辺	2	1	0	0	0	3
扇橋	5	1	0	0	0	6
猿江	3	2	0	0	0	5
住吉	2	1	1	0	0	4
毛利	1	1	1	0	0	3
木場	4	8	1	0	0	13
東陽	8	8	1	0	0	17
亀戸	32	7	1	0	0	40
大島	15	7	1	0	0	23
北砂	12	11	0	0	0	23
東砂	11	6	0	0	0	17
南砂	18	3	0	0	0	21
新砂	4	1	0	0	0	5
新木場	3	0	0	2	0	5
夢の島	0	0	1	2	0	3
若洲	1	0	0	1	0	2



図 4.2.4 公園の分布状況（町目別）

2) 整備状況

町目別の公園の整備状況を表 4.2.6 及び図 4.2.5 に示す。

町目の面積に対して公園が占める面積(公園面積率)が40%を超えていたのは、若洲(45.5%)のみであった。また、公園面積率が30%を超えていたのは毛利(37.3%)及び夢の島(35.4%)で、20%を超えていたのは清澄(25.8%)、平野(22.7%)、住吉(21.3%)及び木場(20.4%)であった。

一方、公園面積率が1%未満だったのは公園が設置されていない高橋、福住のほか、常盤(0.3%)、冬木(0.4%)、枝川(0.5%)、佐賀(0.7%)、塩浜(0.8%)であった。

なお、人口(2019年3月時点)1人あたりの公園面積は、人口の少ない若洲と新木場を除き、青梅が最も広く約270㎡、次いで有明が50㎡、辰巳及び毛利が30㎡、清澄が20㎡で、それ以外はほとんどが10㎡未満であった。

表 4.2.6 公園の整備状況（町目別）

町目	人口	区域面積 (m ²)	公園面積 (m ²)	公園面積率 (%)	1人当り公園 面積 (m ²)
清澄	3,933	309,108	79,782	25.8	20.29
常盤	2,016	139,653	404	0.3	0.20
新大橋	5,874	201,741	3,122	1.5	0.53
森下	10,469	431,809	9,620	2.2	0.92
平野	7,198	365,881	82,963	22.7	11.53
三好	5,208	225,178	22,056	9.8	4.24
白河	11,514	329,953	4,652	1.4	0.40
高橋	1,590	50,663	0	0.0	0.00
佐賀	2,317	204,604	1,411	0.7	0.61
永代	3,594	201,347	5,820	2.9	1.62
福住	2,412	104,674	0	0.0	0.00
深川	3,979	213,749	4,141	1.9	1.04
冬木	2,948	132,019	533	0.4	0.18
門前仲町	2,249	105,860	2,641	2.5	1.17
富岡	3,933	207,205	9,729	4.7	2.47
牡丹	3,573	162,339	15,750	9.7	4.41
古石場	5,313	147,918	7,927	5.4	1.49
越中島	6,467	711,109	20,011	2.8	3.09
塩浜	19,488	1,026,839	8,221	0.8	0.42
枝川	2,533	586,711	2,733	0.5	1.08
豊洲	37,806	3,022,891	160,615	5.3	4.25
東雲	23,940	1,303,920	29,253	2.2	1.22
有明	9,338	3,838,446	475,605	12.4	50.93
辰巳	11,077	2,047,264	342,001	16.7	30.87
潮見	6,205	683,747	53,993	7.9	8.70
青海	1,035	2,509,428	282,741	11.3	273.18
千石	6,981	340,737	34,996	10.3	5.01
石島	1,501	79,668	2,932	3.7	1.95
千田	1,900	79,529	1,533	1.9	0.81
海辺	1,757	86,326	6,576	7.6	3.74
扇橋	8,116	268,283	9,790	3.6	1.21
猿江	6,460	294,872	4,835	1.6	0.75
住吉	4,796	242,536	51,679	21.3	10.78
毛利	3,315	261,162	97,336	37.3	29.36
木場	10,860	760,860	155,283	20.4	14.30
東陽	25,016	1,154,684	76,775	6.6	3.07
亀戸	60,787	2,526,676	218,946	8.7	3.60
大島	62,967	2,269,470	165,861	7.3	2.63
北砂	38,230	1,435,618	61,753	4.3	1.62
東砂	36,116	1,836,573	97,688	5.3	2.70
南砂	40,487	1,571,014	151,535	9.6	3.74
新砂	5,868	3,259,349	44,742	1.4	7.62
新木場	47	2,789,240	62,044	2.2	1,320.09
夢の島	0	1,547,195	547,730	35.4	—
若洲	3	1,904,988	866,249	45.5	288,749.77

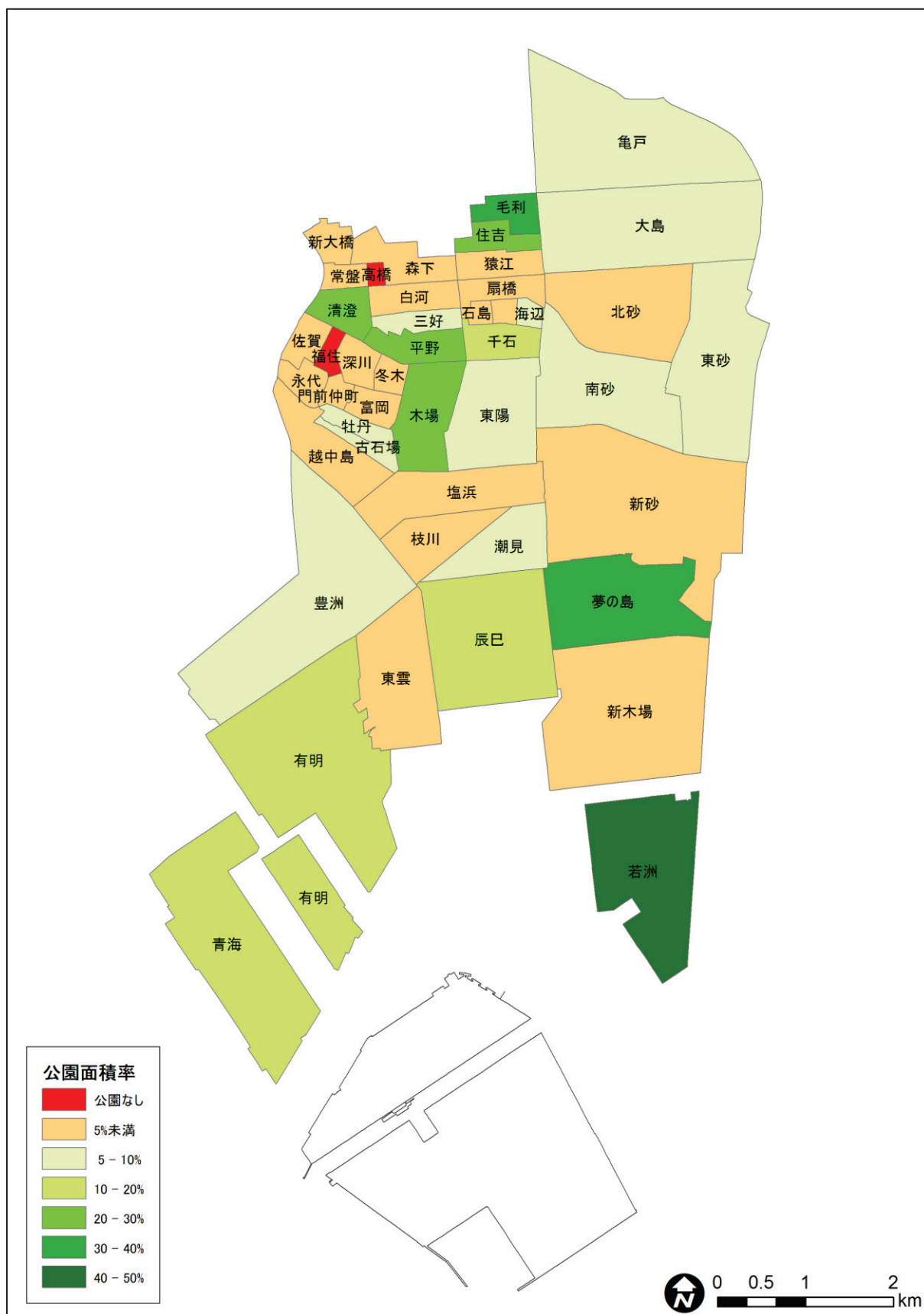


図 4.2.5 公園の整備状況（町目別）

3) 緑被状況

町目別の緑被状況を図 4.2.6 及び表 4.2.7 に示す。

地区の緑被面積に対して公園の緑被が占める割合が80%を超えていたのは、毛利(83.9%)、次いで若洲(81.3%)で、70%を超えていたのは清澄(78.9%)、夢の島(75.2%)、住吉(73.7%)であった。

一方、5%未満の町目は低い方から高橋(0.0%)、福住(0.0%)、常盤(1.0%)、冬木(2.2%)、塩浜(3.0%)、新砂(3.7%)、佐賀(4.5%)、枝川(4.8%)、白河(4.9%)であった。

前述のとおり、緑被地のうち公園の占める割合が高い町目は公園面積率が高く、緑被地のうち公園の占める割合が低い町目は公園面積率が低い傾向を示していた。

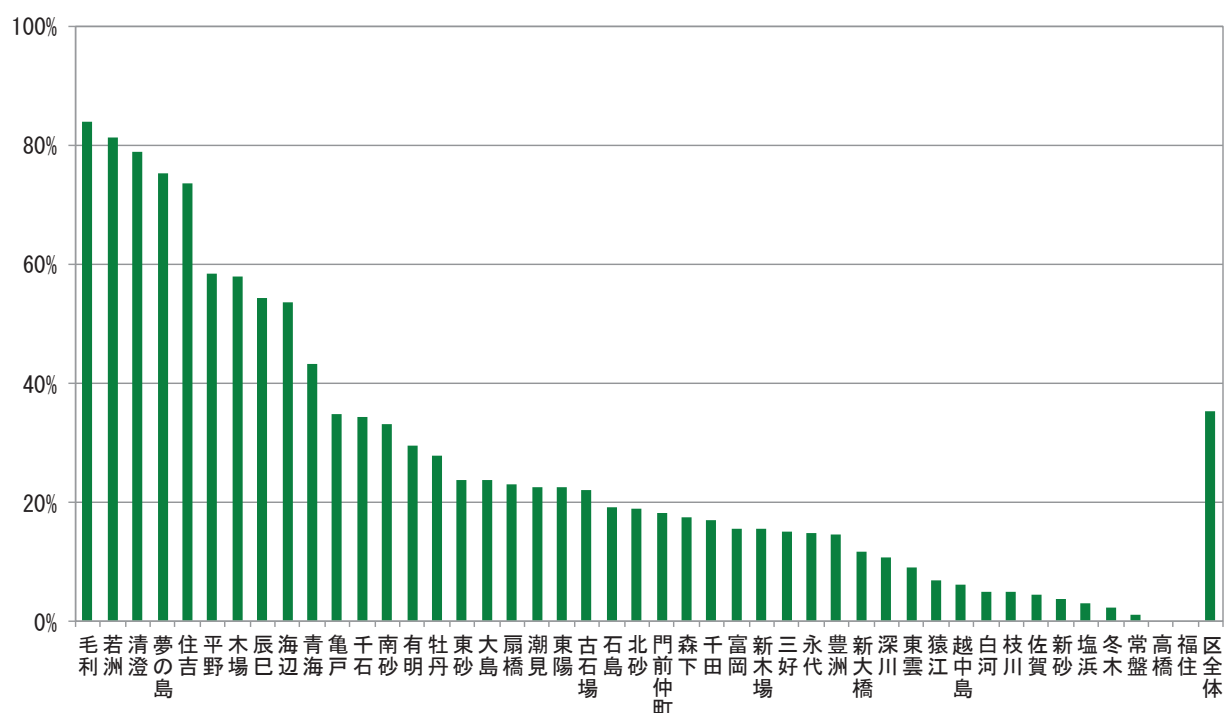


図 4.2.6 緑被面積に対して公園の緑被が占める割合 (町目別)

表 4.2.7 緑被状況（町目別）

No.	地区	地区面積 (ha)	緑被地面積 (ha)		緑被地のうち公園の 占める割合 (%)
			全体	公園	
1	清澄	30.91	7.46	5.89	78.91
2	常盤	13.97	0.85	0.01	1.01
3	新大橋	20.17	1.26	0.15	11.67
4	森下	43.18	2.68	0.47	17.51
5	平野	36.59	8.00	4.68	58.54
6	三好	22.52	2.07	0.31	15.13
7	白河	33.00	3.95	0.19	4.93
8	高橋	5.07	0.29	0.00	0.00
9	佐賀	20.46	1.42	0.06	4.47
10	永代	20.13	1.57	0.23	14.87
11	福住	10.47	0.73	0.00	0.00
12	深川	21.37	2.08	0.22	10.79
13	冬木	13.20	1.28	0.03	2.17
14	門前仲町	10.59	0.65	0.12	18.15
15	富岡	20.72	3.15	0.49	15.58
16	牡丹	16.23	2.43	0.68	27.89
17	古石場	14.79	1.22	0.27	22.01
18	越中島	71.11	17.07	1.04	6.11
19	塩浜	102.68	13.42	0.41	3.03
20	枝川	58.67	6.27	0.30	4.83
21	豊洲	302.29	46.18	6.68	14.47
22	東雲	130.39	16.30	1.48	9.07
23	有明	383.84	70.18	20.74	29.55
24	辰巳	204.73	40.24	21.83	54.25
25	潮見	68.37	12.95	2.91	22.43
26	青海	250.94	39.55	17.08	43.20
27	千石	34.07	5.39	1.85	34.31
28	石島	7.97	0.67	0.13	19.03
29	千田	7.95	0.40	0.07	16.99
30	海辺	8.63	0.61	0.33	53.67
31	扇橋	26.83	2.49	0.57	22.98
32	猿江	29.49	4.22	0.28	6.72
33	住吉	24.25	4.63	3.41	73.71
34	毛利	26.12	8.54	7.17	83.96
35	木場	76.09	17.75	10.27	57.85
36	東陽	115.47	18.66	4.18	22.40
37	亀戸	252.67	36.77	12.75	34.68
38	大島	226.95	34.93	8.25	23.63
39	北砂	143.56	21.55	4.09	18.96
40	東砂	183.66	24.91	5.92	23.76
41	南砂	157.10	28.29	9.40	33.21
42	新砂	325.93	81.73	3.04	3.72
43	新木場	278.92	26.18	4.04	15.43
44	夢の島	154.72	44.22	33.28	75.24
45	若洲	190.50	86.09	69.98	81.29
	区全体	4,197.28	751.26	265.27	35.31

(3) 町丁目別の分布状況、整備状況及び緑被状況

1) 分布状況

町丁目別の公園の数を表 4.2.8～表 4.2.11 に、分布状況を図 4.2.7 に示す。

分布状況を見ると、区立公園は亀戸九丁目に最も多く 7 箇所、次いで亀戸七丁目、北砂一丁目、南砂一丁目、南砂二丁目各 6 箇所、亀戸六丁目が 5 箇所であった。

区立児童遊園は木場二丁目が最も多く 5 箇所、次いで東陽一丁目と北砂七丁目が各 4 箇所、枝川一丁目、森下三丁目、北砂四丁目、森下五丁目が各 3 箇所となっている。

表 4.2.8 公園の数（町丁目別）（1/4）

町丁目	区立公園	区立児童公園	都立公園	都立海上公園	国営公園	合計
清澄一丁目	0	0	0	0	0	0
清澄二丁目	1	0	1	0	0	2
清澄三丁目	0	1	1	0	0	2
常盤一丁目	0	1	0	0	0	1
常盤二丁目	0	1	0	0	0	1
新大橋一丁目	0	0	0	0	0	0
新大橋二丁目	0	0	0	0	0	0
新大橋三丁目	1	1	0	0	0	2
森下一丁目	0	1	0	0	0	1
森下二丁目	2	0	0	0	0	2
森下三丁目	1	3	0	0	0	4
森下四丁目	0	2	0	0	0	2
森下五丁目	0	3	0	0	0	3
平野一丁目	0	0	0	0	0	0
平野二丁目	1	1	0	0	0	2
平野三丁目	1	0	0	0	0	1
平野四丁目	1	0	1	0	0	2
三好一丁目	0	0	0	0	0	0
三好二丁目	0	0	0	0	0	0
三好三丁目	0	1	0	0	0	1
三好四丁目	0	0	1	0	0	1
白河一丁目	1	0	0	0	0	1
白河二丁目	0	0	0	0	0	0
白河三丁目	0	1	0	0	0	1
白河四丁目	1	0	0	0	0	1
高橋	0	0	0	0	0	0
佐賀一丁目	1	0	0	0	0	1
佐賀二丁目	1	0	0	0	0	1
永代一丁目	1	0	0	0	0	1
永代二丁目	0	1	0	0	0	1
福住一丁目	0	0	0	0	0	0
福住二丁目	0	0	0	0	0	0
深川一丁目	2	1	0	0	0	3
深川二丁目	0	0	0	0	0	0
冬木	1	0	0	0	0	1
門前仲町一丁目	2	0	0	0	0	2
門前仲町二丁目	0	0	0	0	0	0
富岡一丁目	1	0	0	0	0	1
富岡二丁目	0	0	0	0	0	0
牡丹一丁目	1	0	0	0	0	1
牡丹二丁目	2	0	0	0	0	2
牡丹三丁目	1	0	0	0	0	1
古石場一丁目	1	0	0	0	0	1
古石場二丁目	1	1	0	0	0	2
古石場三丁目	2	1	0	0	0	3

表 4.2.9 公園の数（町丁目別）（2/4）

町丁目	区立公園	区立児童公園	都立公園	都立海上公園	国営公園	合計
越中島一丁目	2	2	0	0	0	4
越中島二丁目	2	0	0	0	0	2
越中島三丁目	1	0	0	0	0	1
塩浜一丁目	2	0	0	0	0	2
塩浜二丁目	4	2	0	0	0	6
枝川一丁目	2	3	0	0	0	5
枝川二丁目	0	2	0	0	0	2
枝川三丁目	3	0	0	0	0	3
豊洲一丁目	3	0	0	0	0	3
豊洲二丁目	1	0	0	1	0	2
豊洲三丁目	1	0	0	0	0	1
豊洲四丁目	2	1	0	0	0	3
豊洲五丁目	3	0	0	0	0	3
豊洲六丁目	3	0	0	1	0	4
東雲一丁目	2	0	0	0	0	2
東雲二丁目	3	0	0	0	0	3
有明一丁目	0	0	0	1	0	1
有明二丁目	0	0	0	3	0	3
有明三丁目	0	0	1	3	1	5
有明四丁目	0	0	0	1	0	1
辰巳一丁目	2	0	0	1	0	3
辰巳二丁目	0	0	0	2	0	2
辰巳三丁目	0	0	0	1	0	1
潮見一丁目	2	2	0	0	0	4
潮見二丁目	0	1	0	0	0	1
青海一丁目	0	0	0	2	0	2
青海二丁目	0	0	0	4	0	4
青海三丁目	0	0	0	2	0	2
青海四丁目	0	0	0	3	0	3
千石一丁目	2	1	0	0	0	3
千石二丁目	4	1	0	0	0	5
千石三丁目	2	0	0	0	0	2
石島	1	0	0	0	0	1
千田	1	1	0	0	0	2
海辺	2	1	0	0	0	3
扇橋一丁目	1	1	0	0	0	2
扇橋二丁目	1	0	0	0	0	1
扇橋三丁目	3	0	0	0	0	3
猿江一丁目	2	2	0	0	0	4
猿江二丁目	1	0	0	0	0	1
住吉一丁目	2	1	0	0	0	3
住吉二丁目	0	0	1	0	0	1
毛利一丁目	1	0	0	0	0	1
毛利二丁目	1	1	1	0	0	3
木場一丁目	0	0	0	0	0	0

表 4.2.10 公園の数（町丁目別）（3/4）

町丁目	区立公園	区立児童公園	都立公園	都立海上公園	国営公園	合計
木場二丁目	2	5	0	0	0	7
木場三丁目	2	1	0	0	0	3
木場四丁目	0	0	1	0	0	1
木場五丁目	0	1	1	0	0	2
木場六丁目	1	1	0	0	0	2
東陽一丁目	3	4	0	0	0	7
東陽二丁目	1	0	0	0	0	1
東陽三丁目	2	2	0	0	0	4
東陽四丁目	1	1	0	0	0	2
東陽五丁目	2	1	0	0	0	3
東陽六丁目	3	0	1	0	0	4
東陽七丁目	2	0	0	0	0	2
亀戸一丁目	4	0	0	0	0	4
亀戸二丁目	4	1	0	0	0	5
亀戸三丁目	3	2	0	0	0	5
亀戸四丁目	4	1	0	0	0	5
亀戸五丁目	2	0	0	0	0	2
亀戸六丁目	5	1	0	0	0	6
亀戸七丁目	6	1	1	0	0	8
亀戸八丁目	1	1	1	0	0	3
亀戸九丁目	7	0	1	0	0	8
大島一丁目	2	1	0	0	0	3
大島二丁目	3	0	0	0	0	3
大島三丁目	3	2	0	0	0	5
大島四丁目	2	0	0	0	0	2
大島五丁目	1	1	0	0	0	2
大島六丁目	1	1	0	0	0	2
大島七丁目	3	1	0	0	0	4
大島八丁目	3	1	0	0	0	4
大島九丁目	1	0	1	0	0	2
北砂一丁目	6	2	0	0	0	8
北砂二丁目	2	0	0	0	0	2
北砂三丁目	0	1	0	0	0	1
北砂四丁目	1	3	0	0	0	4
北砂五丁目	1	0	0	0	0	1
北砂六丁目	2	1	0	0	0	3
北砂七丁目	2	4	0	0	0	6
東砂一丁目	2	1	0	0	0	3
東砂二丁目	1	0	0	0	0	1
東砂三丁目	3	2	0	0	0	5
東砂四丁目	2	0	0	0	0	2
東砂五丁目	1	2	0	0	0	3
東砂六丁目	2	0	0	0	0	2
東砂七丁目	3	1	0	0	0	4
東砂八丁目	2	0	0	0	0	2

表 4.2.11 公園の数（町丁目別）（4/4）

町丁目	区立公園	区立児童公園	都立公園	都立海上公園	国営公園	合計
南砂一丁目	6	2	0	0	0	8
南砂二丁目	6	0	0	0	0	6
南砂三丁目	3	1	0	0	0	4
南砂四丁目	4	0	0	0	0	4
南砂五丁目	3	0	0	0	0	3
南砂六丁目	3	0	0	0	0	3
南砂七丁目	0	0	0	0	0	0
新砂一丁目	0	1	0	0	0	1
新砂二丁目	0	0	0	0	0	0
新砂三丁目	4	0	0	0	0	4
新木場一丁目	3	0	0	0	0	3
新木場二丁目	0	0	0	1	0	1
新木場三丁目	0	0	0	0	0	0
新木場四丁目	0	0	0	1	0	1
夢の島一丁目	0	0	1	1	0	2
夢の島二丁目	0	0	1	1	0	2
夢の島三丁目	0	0	1	2	0	3
若洲一丁目	0	0	0	1	0	1
若洲二丁目	0	0	0	0	0	0
若洲三丁目	1	0	0	1	0	2



図 4.2.7 公園の分布状況（町丁目別）

2) 整備状況

町丁目別の公園の整備状況を表 4.2.12～表 4.2.15 及び図 4.2.8 に示す。

町丁目の面積に対して公園が占める面積（公園面積率）が 80%を超えていたのは、木場四丁目（82.5%）、若洲三丁目（80.2%）であった。また、公園面積率が 40%を超えていたのは夢の島一丁目（62.1%）、平野四丁目（59.7%）、毛利二丁目（56.1%）、夢の島二丁目（53.9%）、亀戸八丁目（44.3%）、清澄三丁目（41.1%）であった。

なお、公園面積率が 10%未満だったのは全体の約 78%（121/155）で、公園が設置されていない町丁目は全体の約 12%（18/155）であった。

表 4.2.12 公園の整備状況（町丁目別）（1/4）

町丁目	人口	区域面積 (m ²)	公園面積 (m ²)	公園面積率 (%)	1人当り公園 面積 (m ²)
清澄一丁目	1,551	102,943	0	—	—
清澄二丁目	1,300	98,236	35,395	36.0	27.23
清澄三丁目	1,082	107,930	44,387	41.1	41.02
常盤一丁目	849	83,475	127	0.2	0.15
常盤二丁目	1,167	56,177	277	0.5	0.24
新大橋一丁目	2,000	88,374	0	—	—
新大橋二丁目	2,412	57,461	0	—	—
新大橋三丁目	1,462	55,906	3,122	5.6	2.14
森下一丁目	1,387	50,142	0	0.0	0.00
森下二丁目	1,838	71,197	3,372	4.7	1.83
森下三丁目	3,578	130,235	4,580	3.5	1.28
森下四丁目	2,293	93,296	746	0.8	0.33
森下五丁目	1,373	86,940	921	1.1	0.67
平野一丁目	1,344	51,766	0	—	—
平野二丁目	2,885	111,166	2,778	2.5	0.96
平野三丁目	2,275	78,308	5,757	7.4	2.53
平野四丁目	694	124,641	74,428	59.7	107.25
三好一丁目	595	32,492	0	—	—
三好二丁目	987	52,360	0	—	—
三好三丁目	1,715	64,890	526	0.8	0.31
三好四丁目	1,911	75,435	21,531	28.5	11.27
白河一丁目	1,557	68,233	1,384	2.0	0.89
白河二丁目	2,598	80,813	0	—	—
白河三丁目	3,126	80,720	340	0.4	0.11
白河四丁目	4,233	100,186	2,927	2.9	0.69
高橋	1,590	50,663	0	—	—
佐賀一丁目	1,291	99,080	771	0.8	0.60
佐賀二丁目	1,026	105,524	640	0.6	0.62
永代一丁目	1,150	93,191	5,499	5.9	4.78
永代二丁目	2,444	108,156	321	0.3	0.13
福住一丁目	1,199	56,883	0	—	—
福住二丁目	1,213	47,791	0	—	—
深川一丁目	1,656	77,646	4,141	5.3	2.50
深川二丁目	2,323	136,103	0	0.0	0.00
冬木	2,948	132,019	533	0.4	0.18
門前仲町一丁目	1,624	66,714	2,641	4.0	1.63
門前仲町二丁目	625	39,146	0	—	—
富岡一丁目	2,120	147,477	9,729	6.6	4.59
富岡二丁目	1,813	59,728	0	—	—
牡丹一丁目	746	37,685	1,579	4.2	2.12
牡丹二丁目	901	50,296	11,020	21.9	12.23
牡丹三丁目	1,926	74,358	3,151	4.2	1.64
古石場一丁目	1,470	44,989	2,305	5.1	1.57
古石場二丁目	2,416	59,515	3,542	6.0	1.47
古石場三丁目	1,427	43,413	2,080	4.8	1.46

表 4.2.13 公園の整備状況（町丁目別）(2/4)

町丁目	人口	区域面積 (m ²)	公園面積 (m ²)	公園面積率 (%)	1人当り公園 面積 (m ²)
越中島一丁目	2,325	182,651	17,381	9.5	7.48
越中島二丁目	1,147	281,865	2,559	0.9	2.23
越中島三丁目	2,995	246,593	71	0.0	0.02
塩浜一丁目	6,508	248,922	2,989	1.2	0.46
塩浜二丁目	12,980	777,917	5,232	0.7	0.40
枝川一丁目	4,899	233,710	3,257	1.4	0.66
枝川二丁目	2,382	172,184	512	0.3	0.22
枝川三丁目	2,533	180,817	2,733	1.5	1.08
豊洲一丁目	4,173	295,374	1,856	0.6	0.44
豊洲二丁目	3,689	342,156	35,638	10.4	9.66
豊洲三丁目	7,942	316,207	9,794	3.1	1.23
豊洲四丁目	10,964	275,261	2,639	1.0	0.24
豊洲五丁目	5,956	319,825	15,024	4.7	2.52
豊洲六丁目	5,082	1,474,069	95,665	6.5	18.82
東雲一丁目	18,069	545,760	17,804	3.3	0.99
東雲二丁目	5,871	758,160	11,449	1.5	1.95
有明一丁目	9,316	1,099,133	14,507	1.3	1.56
有明二丁目	0	476,855	173,807	36.4	
有明三丁目	21	1,555,198	277,760	17.9	13,226.65
有明四丁目	1	707,260	9,532	1.3	9,531.83
辰巳一丁目	9,141	600,642	65,217	10.9	7.13
辰巳二丁目	1,895	827,140	276,535	33.4	145.93
辰巳三丁目	41	619,483	250	0.0	6.09
潮見一丁目	2,731	307,693	53,534	17.4	19.60
潮見二丁目	3,474	376,054	458	0.1	0.13
青海一丁目	0	563,614	136,177	24.2	
青海二丁目	1,034	543,159	110,740	20.4	107.10
青海三丁目	1	843,511	5,427	0.6	5,426.53
青海四丁目	0	559,143	30,396	5.4	
千石一丁目	2,534	146,085	12,082	8.3	4.77
千石二丁目	1,830	105,331	12,240	11.6	6.69
千石三丁目	2,617	89,322	10,674	12.0	4.08
石島	1,501	79,668	2,932	3.7	1.95
千田	1,900	79,529	1,533	1.9	0.81
海辺	1,757	86,326	6,576	7.6	3.74
扇橋一丁目	2,783	96,382	747	0.8	0.27
扇橋二丁目	2,449	77,755	793	1.0	0.32
扇橋三丁目	2,884	94,146	8,250	8.8	2.86
猿江一丁目	3,409	116,120	2,856	2.5	0.84
猿江二丁目	3,051	178,752	1,979	1.1	0.65
住吉一丁目	2,433	91,665	3,163	3.5	1.30
住吉二丁目	2,363	150,871	48,516	32.2	20.53
毛利一丁目	2,275	89,827	1,206	1.3	0.53
毛利二丁目	1,040	171,335	96,130	56.1	92.43
木場一丁目	158	134,947	0	0.0	0.00

表 4.2.14 公園の整備状況（町丁目別）(3/4)

町丁目	人口	区域面積 (m ²)	公園面積 (m ²)	公園面積率 (%)	1人当り公園 面積 (m ²)
木場二丁目	2,053	134,507	8,921	6.6	4.35
木場三丁目	4,054	132,768	9,177	6.9	2.26
木場四丁目	0	123,247	101,664	82.5	
木場五丁目	1,760	114,952	34,177	29.7	19.42
木場六丁目	2,835	120,439	1,342	1.1	0.47
東陽一丁目	4,647	188,698	8,019	4.2	1.73
東陽二丁目	5,940	227,698	1,491	0.7	0.25
東陽三丁目	3,092	149,733	6,735	4.5	2.18
東陽四丁目	4,002	167,938	3,846	2.3	0.96
東陽五丁目	4,046	193,280	5,784	3.0	1.43
東陽六丁目	1,959	142,193	36,249	25.5	18.50
東陽七丁目	1,330	85,144	14,651	17.2	11.02
亀戸一丁目	5,686	238,731	12,578	5.3	2.21
亀戸二丁目	7,194	279,862	6,264	2.2	0.87
亀戸三丁目	8,162	340,423	4,855	1.4	0.59
亀戸四丁目	4,171	221,385	4,172	1.9	1.00
亀戸五丁目	5,936	233,101	2,428	1.0	0.41
亀戸六丁目	5,981	270,622	18,244	6.7	3.05
亀戸七丁目	10,343	329,351	17,204	5.2	1.66
亀戸八丁目	2,278	180,239	79,820	44.3	35.04
亀戸九丁目	11,036	432,962	73,380	16.9	6.65
大島一丁目	7,255	254,134	2,120	0.8	0.29
大島二丁目	5,505	261,517	13,649	5.2	2.48
大島三丁目	5,459	245,970	10,779	4.4	1.97
大島四丁目	8,122	236,182	6,591	2.8	0.81
大島五丁目	6,721	229,342	5,250	2.3	0.78
大島六丁目	10,010	243,115	6,668	2.7	0.67
大島七丁目	7,984	246,547	12,599	5.1	1.58
大島八丁目	8,478	280,716	4,411	1.6	0.52
大島九丁目	3,433	271,947	103,795	38.2	30.23
北砂一丁目	4,985	186,372	10,719	5.8	2.15
北砂二丁目	3,087	198,773	6,596	3.3	2.14
北砂三丁目	7,868	220,218	267	0.1	0.03
北砂四丁目	5,386	207,560	2,630	1.3	0.49
北砂五丁目	9,655	281,454	1,235	0.4	0.13
北砂六丁目	3,953	201,199	23,171	11.5	5.86
北砂七丁目	3,296	140,042	17,135	12.2	5.20
東砂一丁目	5,040	120,597	8,715	7.2	1.73
東砂二丁目	5,344	220,547	1,040	0.5	0.19
東砂三丁目	5,818	336,676	25,078	7.4	4.31
東砂四丁目	3,907	127,621	12,023	9.4	3.08
東砂五丁目	2,360	199,923	12,370	6.2	5.24
東砂六丁目	2,823	322,476	18,157	5.6	6.43
東砂七丁目	6,121	233,990	6,713	2.9	1.10
東砂八丁目	4,703	274,742	13,593	4.9	2.89

表 4.2.15 公園の整備状況（町丁目別）（4/4）

町丁目	人口	区域面積 (m ²)	公園面積 (m ²)	公園面積率 (%)	1人当り公園 面積 (m ²)
南砂一丁目	7,234	247,353	38,523	15.6	5.33
南砂二丁目	14,971	443,245	24,141	5.4	1.61
南砂三丁目	3,914	264,291	42,217	16.0	10.79
南砂四丁目	4,052	130,730	5,707	4.4	1.41
南砂五丁目	4,861	210,781	38,181	18.1	7.85
南砂六丁目	3,107	134,231	2,768	2.1	0.89
南砂七丁目	2,348	140,384	0	—	—
新砂一丁目	844	546,625	201	0.0	0.24
新砂二丁目	458	575,293	0	—	—
新砂三丁目	4,566	2,137,431	44,541	2.1	9.75
新木場一丁目	14	789,788	1,198	0.2	85.55
新木場二丁目	9	1,069,690	7,774	0.7	863.78
新木場三丁目	24	412,726	0	—	—
新木場四丁目	0	517,035	53,073	10.3	—
夢の島一丁目	0	347,684	215,847	62.1	—
夢の島二丁目	0	532,921	287,354	53.9	—
夢の島三丁目	0	666,590	44,530	6.7	—
若洲一丁目	0	557,679	1,849	0.3	—
若洲二丁目	3	391,314	97,433	24.9	32,477.75
若洲三丁目	0	955,995	766,967	80.2	—

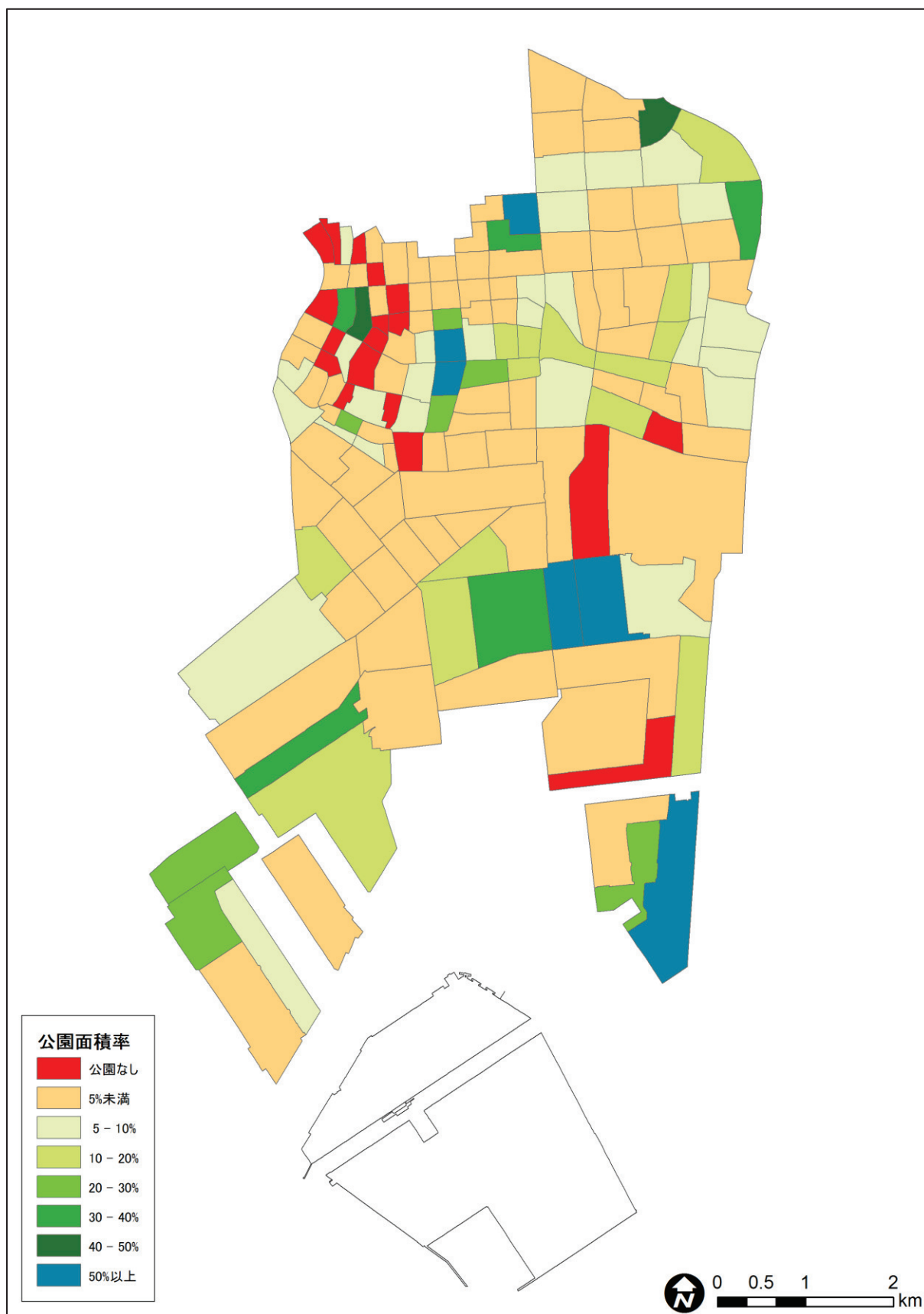


図 4.2.8 公園の整備状況（町丁目別）

3) 緑被状況

町丁目別の緑被状況を表 4.2.16～表 4.2.19 に示す。

地区の緑被面積に対して公園の緑被が占める割合が 90%を超えていたのは、若洲三丁目 (96.6%)、夢の島二丁目 (95.8%)、木場四丁目 (94.4%)、夢の島一丁目 (93.2%) で、80%を超えていたのは亀戸八丁目 (89.0%)、毛利二丁目 (88.5%)、清澄二丁目 (88.2%)、住吉二丁目 (86.8%) であった。

一方、20%未満の町丁目は全体の約 50% (77/155) で、10%未満の町丁目は全体の約 35% (55/155) であった。

表 4.2.16 緑被状況（町丁目別）（1/4）

No.	地区	地区面積 (ha)	緑被地面積 (ha)		緑被地のうち公園 の占める割合 (%)
			全体	公園	
1	清澄一丁目	10.29	0.41	-	-
2	清澄二丁目	9.82	3.51	3.09	88.15
3	清澄三丁目	10.79	3.54	2.80	79.00
4	常盤一丁目	8.35	0.45	0.01	1.23
5	常盤二丁目	5.62	0.40	0.00	0.77
6	新大橋一丁目	8.84	0.54	-	-
7	新大橋二丁目	5.75	0.20	-	-
8	新大橋三丁目	5.59	0.51	0.15	28.53
9	森下一丁目	5.01	0.18	0.00	0.38
10	森下二丁目	7.12	0.47	0.19	39.57
11	森下三丁目	13.02	0.95	0.23	24.06
12	森下四丁目	9.33	0.54	0.02	3.62
13	森下五丁目	8.69	0.54	0.04	6.57
14	平野一丁目	5.18	0.39	-	-
15	平野二丁目	11.12	1.19	0.18	14.70
16	平野三丁目	7.83	1.08	0.35	32.80
17	平野四丁目	12.46	5.34	4.15	77.84
18	三好一丁目	3.25	0.27	-	-
19	三好二丁目	5.24	0.35	-	-
20	三好三丁目	6.49	0.54	0.02	4.56
21	三好四丁目	7.54	0.92	0.29	31.54
22	白河一丁目	6.82	1.12	0.06	5.15
23	白河二丁目	8.08	0.59	-	-
24	白河三丁目	8.07	0.49	0.01	1.92
25	白河四丁目	10.02	1.76	0.13	7.27
26	高橋	5.07	0.29	-	-
27	佐賀一丁目	9.91	0.46	0.03	6.98
28	佐賀二丁目	10.55	0.96	0.03	3.26
29	永代一丁目	9.32	0.86	0.20	23.88
30	永代二丁目	10.82	0.71	0.03	4.06
31	福住一丁目	5.69	0.28	-	-
32	福住二丁目	4.78	0.45	-	-
33	深川一丁目	7.76	0.95	0.22	23.67
34	深川二丁目	13.61	1.13	-	-
35	冬木	13.20	1.28	0.03	2.17
36	門前仲町一丁目	6.67	0.47	0.12	25.18
37	門前仲町二丁目	3.91	0.18	-	-
38	富岡一丁目	14.75	2.66	0.49	18.44
39	富岡二丁目	5.97	0.49	-	-

表 4.2.17 緑被状況（町丁目別）（2/4）

No.	地区	地区面積 (ha)	緑被地面積 (ha)		緑被地のうち公園 の占める割合 (%)
			全体	公園	
40	牡丹一丁目	3.77	0.51	0.07	12.91
41	牡丹二丁目	5.03	1.01	0.51	50.57
42	牡丹三丁目	7.44	0.92	0.10	11.26
43	古石場一丁目	4.50	0.31	0.08	24.45
44	古石場二丁目	5.95	0.51	0.10	19.39
45	古石場三丁目	4.34	0.40	0.09	23.51
46	越中島一丁目	18.27	3.09	0.94	30.51
47	越中島二丁目	28.19	9.67	0.09	0.98
48	越中島三丁目	24.66	4.31	0.01	0.16
49	塩浜一丁目	24.89	3.75	0.13	3.54
50	塩浜二丁目	77.79	9.66	0.27	2.83
51	枝川一丁目	23.37	2.92	0.12	4.13
52	枝川二丁目	17.22	1.14	0.01	0.90
53	枝川三丁目	18.08	2.21	0.17	7.77
54	豊洲一丁目	29.54	3.30	0.10	2.94
55	豊洲二丁目	34.22	5.73	1.91	33.24
56	豊洲三丁目	31.62	6.63	0.19	2.83
57	豊洲四丁目	27.53	3.51	0.15	4.22
58	豊洲五丁目	31.98	5.24	0.48	9.09
59	豊洲六丁目	147.41	21.76	3.87	17.76
60	東雲一丁目	54.58	8.04	0.84	10.38
61	東雲二丁目	75.82	8.25	0.64	7.79
62	有明一丁目	109.91	28.52	0.51	1.79
63	有明二丁目	47.69	11.11	6.83	61.50
64	有明三丁目	155.52	28.34	13.38	47.22
65	有明四丁目	70.73	2.20	0.01	0.49
66	辰巳一丁目	60.06	13.69	4.62	33.77
67	辰巳二丁目	82.71	21.96	17.18	78.22
68	辰巳三丁目	61.95	4.58	0.02	0.54
69	潮見一丁目	30.77	6.04	2.90	47.96
70	潮見二丁目	37.61	6.91	0.01	0.11
71	青海一丁目	56.36	12.18	7.29	59.85
72	青海二丁目	54.32	15.55	6.82	43.88
73	青海三丁目	84.35	6.01	0.45	7.47
74	青海四丁目	55.91	5.80	2.52	43.44
75	千石一丁目	14.61	2.36	0.62	26.04
76	千石二丁目	10.53	1.38	0.62	45.22
77	千石三丁目	8.93	1.65	0.61	37.02
78	石島	7.97	0.67	0.13	19.03
79	千田	7.95	0.40	0.07	16.99

表 4.2.18 緑被状況（町丁目別）（3/4）

No.	地区	地区面積 (ha)	緑被地面積 (ha)		緑被地のうち公園 の占める割合 (%)
			全体	公園	
80	海辺	8.63	0.61	0.33	53.67
81	扇橋一丁目	9.64	1.00	0.06	6.46
82	扇橋二丁目	7.78	0.35	0.03	8.59
83	扇橋三丁目	9.41	1.15	0.48	41.72
84	猿江一丁目	11.61	1.35	0.21	15.69
85	猿江二丁目	17.88	2.88	0.07	2.51
86	住吉一丁目	9.17	0.87	0.15	17.00
87	住吉二丁目	15.09	3.76	3.26	86.78
88	毛利一丁目	8.98	0.43	-	-
89	毛利二丁目	17.13	8.11	7.17	88.45
90	木場一丁目	13.49	1.73	-	-
91	木場二丁目	13.45	1.40	0.18	12.83
92	木場三丁目	13.28	2.06	0.21	10.21
93	木場四丁目	12.32	7.31	6.89	94.37
94	木場五丁目	11.50	3.89	2.91	74.90
95	木場六丁目	12.04	1.37	0.07	5.41
96	東陽一丁目	18.87	2.53	0.45	17.70
97	東陽二丁目	22.77	5.27	0.13	2.49
98	東陽三丁目	14.97	1.19	0.40	33.97
99	東陽四丁目	16.79	2.45	0.22	9.04
100	東陽五丁目	19.33	1.85	0.40	21.49
101	東陽六丁目	14.22	3.76	1.66	44.20
102	東陽七丁目	8.51	1.62	0.92	56.67
103	亀戸一丁目	23.87	3.23	0.33	10.07
104	亀戸二丁目	27.99	3.51	0.24	6.95
105	亀戸三丁目	34.04	4.04	0.21	5.15
106	亀戸四丁目	22.14	1.86	0.18	9.54
107	亀戸五丁目	23.31	2.15	0.11	5.18
108	亀戸六丁目	27.06	2.57	0.60	23.33
109	亀戸七丁目	32.94	3.19	0.47	14.61
110	亀戸八丁目	18.02	7.11	6.32	88.98
111	亀戸九丁目	43.30	9.10	4.29	47.17
112	大島一丁目	25.41	3.12	0.12	3.87
113	大島二丁目	26.15	3.19	0.34	10.82
114	大島三丁目	24.60	3.10	0.36	11.55
115	大島四丁目	23.62	4.10	0.39	9.58
116	大島五丁目	22.93	2.51	0.24	9.71
117	大島六丁目	24.31	3.87	0.07	1.88
118	大島七丁目	24.65	2.85	0.37	13.05
119	大島八丁目	28.07	3.01	0.27	8.96

表 4.2.19 緑被状況（町丁目別）（4/4）

No.	地区	地区面積 (ha)	緑被地面積 (ha)		緑被地のうち公園 の占める割合 (%)
			全体	公園	
120	大島九丁目	27.19	9.20	6.08	66.13
121	北砂一丁目	18.64	2.52	0.49	19.49
122	北砂二丁目	19.88	3.69	0.30	8.18
123	北砂三丁目	22.02	1.82	0.01	0.68
124	北砂四丁目	20.76	1.45	0.12	7.94
125	北砂五丁目	28.15	5.91	0.05	0.80
126	北砂六丁目	20.12	3.04	1.71	56.32
127	北砂七丁目	14.00	3.11	1.41	45.20
128	東砂一丁目	12.06	2.07	0.50	24.02
129	東砂二丁目	22.05	3.63	0.04	1.10
130	東砂三丁目	33.67	5.18	1.53	29.57
131	東砂四丁目	12.76	1.94	0.76	39.34
132	東砂五丁目	19.99	2.86	0.89	30.97
133	東砂六丁目	32.25	3.34	1.14	34.13
134	東砂七丁目	23.40	3.08	0.24	7.76
135	東砂八丁目	27.47	2.80	0.82	29.25
136	南砂一丁目	24.74	4.53	2.15	47.44
137	南砂二丁目	44.32	8.15	1.77	21.75
138	南砂三丁目	26.43	6.69	2.51	37.58
139	南砂四丁目	13.07	1.31	0.30	22.86
140	南砂五丁目	21.08	4.89	2.51	51.42
141	南砂六丁目	13.42	1.36	0.15	10.75
142	南砂七丁目	14.04	1.36	-	-
143	新砂一丁目	54.66	9.01	0.01	0.13
144	新砂二丁目	57.53	4.99	-	-
145	新砂三丁目	213.74	67.72	3.03	4.47
146	新木場一丁目	78.98	5.79	0.02	0.36
147	新木場二丁目	106.97	4.93	0.54	10.88
148	新木場三丁目	41.27	3.69	-	-
149	新木場四丁目	51.70	11.77	3.48	29.58
150	夢の島一丁目	34.77	12.65	11.79	93.20
151	夢の島二丁目	53.29	19.65	18.83	95.82
152	夢の島三丁目	66.66	11.92	2.65	22.26
153	若洲一丁目	55.77	3.15	0.04	1.36
154	若洲二丁目	39.13	10.53	-	-
155	若洲三丁目	95.60	72.41	69.94	96.59
	区全体	4,197.28	751.26	265.27	35.31

(4) 用途地域別の分布状況、整備状況及び緑被状況

1) 分布状況

用途地域の区分を図 4.2.9 に、用途地域別の面積を表 4.2.20 に示す。

江東区では、準工業地域が最も広く約 1,500ha を占めており、次いで工業専用地域が約 560ha、第 1 種住居地域が約 500ha となっている。

なお、用途地域別の公園の分布や箇所数については、公園の区域が用途地域と複雑に重複しており、過年度データからは正確な箇所数を計数することができないためここでは扱わない。

表 4.2.20 用途地域の面積

用途地域名等	地域面積 (ha)
第 1 種中高層住居専用地域	134.12
第 1 種住居地域	504.04
第 1 種住居地域 (第 3 種特別工業地区)	3.97
第 2 種住居地域	53.62
準住居地域	11.54
近隣商業地域	84.69
商業地域	292.40
準工業地域	1,492.56
準工業地域 (第 2 種特別工業地区)	350.04
工業地域	180.89
工業専用地域	558.17
市街化調整区域	331.21
区全体	3,997.24

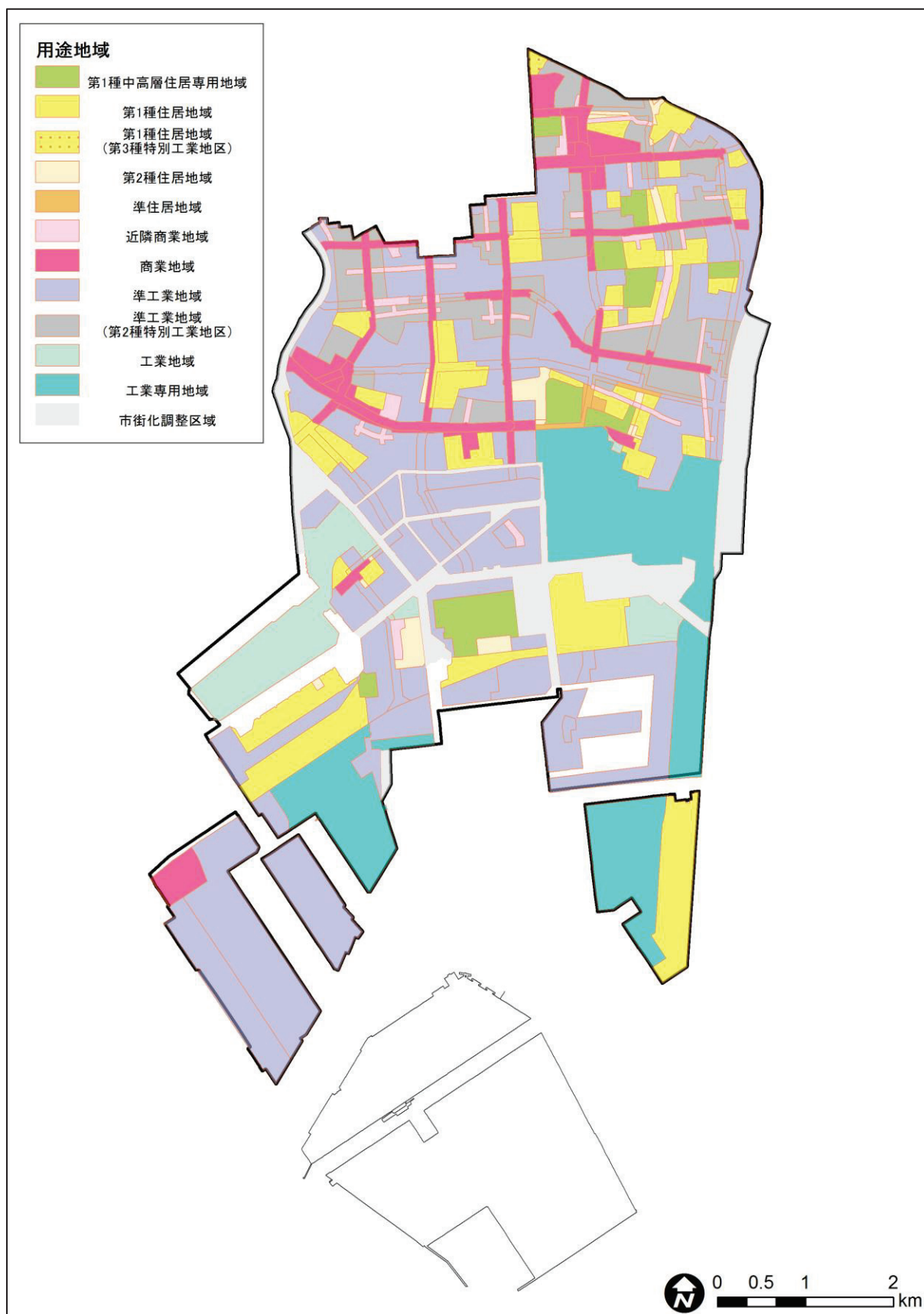


図 4.2.9 用途地域区分

2) 整備状況

用途地域別の公園の整備状況を表 4.2.21 に示す。

地区の面積に対して公園面積の占める面積の割合が40%を超えていたのは、第1種住居地域(42.8%)のみであった。次いで第1種中高層住居専用地域が16.9%で、それ以外の地域では全て10%未満であった。

表 4.2.21 用途地域別の公園の整備状況

用途地域名等	地域面積 (ha)	公園面積 (ha)	公園面積率 (%)
第1種中高層住居専用地域	134.12	22.60	16.85
第1種住居地域	504.04	215.57	42.77
第1種住居地域(第3種特別工業地区)	3.97	0.31	7.71
第2種住居地域	53.62	4.42	8.24
準住居地域	11.54	0.08	0.72
近隣商業地域	84.69	0.03	0.03
商業地域	292.40	12.16	4.16
準工業地域	1,492.56	83.36	5.59
準工業地域(第2種特別工業地区)	350.04	13.49	3.85
工業地域	180.89	15.92	8.80
工業専用地域	558.17	42.86	7.68
市街化調整区域	331.21	12.38	3.74
区全体	3,997.24	423.16	10.59

3) 緑被状況

用途地域別の緑被状況を表 4.2.22 及び図 4.2.10 に示す。

緑被面積に対して公園の緑被面積の占める割合が 60%を超えていたのは、第 1 種住居地域 (69.4%) 及び第 2 種住居地域 (63.2%) であった。次いで 30%を超えていたのは市街化調整区域 (38.1%) 及び第 1 種中高層住居専用地域 (32.2%) であった。

一方、10%未満の地域は、準住居地域 (4.8%)、近隣商業地域 (6.0%) 及び準工業地域 (第 2 種特別工業地区) (7.5%) の 3 地域であった。

表 4.2.22 用地地域別の緑被状況

用途地域名等	地域面積 (ha)	緑被地面積 (ha)		緑被地のうち公園の占める割合 (%)
		全体	公園	
第 1 種中高層住居専用地域	134.12	37.08	11.95	32.24
第 1 種住居地域	504.04	212.70	147.57	69.38
第 1 種住居地域 (第 3 種特別工業地区)	3.97	0.60	0.12	20.51
第 2 種住居地域	53.62	11.70	7.40	63.21
準住居地域	11.54	1.57	0.07	4.37
近隣商業地域	84.69	5.72	0.34	5.97
商業地域	292.40	26.75	6.03	22.52
準工業地域	1,492.56	210.10	46.46	22.11
準工業地域 (第 2 種特別工業地区)	350.04	39.69	2.98	7.50
工業地域	180.89	44.02	7.85	17.84
工業専用地域	558.17	129.54	24.95	19.26
市街化調整区域	331.21	21.10	8.04	38.10
区全体	3,997.24	740.58	263.77	35.62

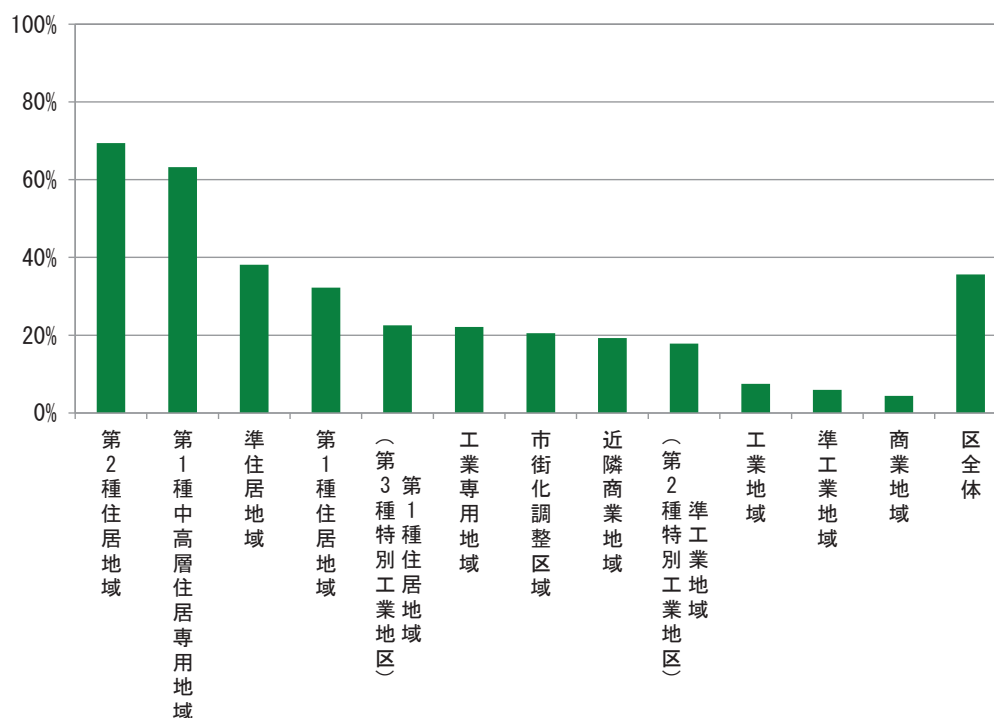


図 4.2.10 緑被面積に対して公園の緑被が占める割合 (用途地域別)

4.2.2 学校の植生及び昆虫調査

前回調査地点である亀高小学校を対象として実施した。

(1) 緑地の質、自然状況の把握

植生調査により植物群落調査を実施した3つの植生（1. 樹木植栽地、2. 水田・畦、3. 池）に出現した植物は、樹木植栽地で36種、水田・畦で32種、池で10種であり、全体では61種であった。なお、群落調査を実施したのはPESの一部であり、その他の植栽地や植込み、花壇などを含めると、さらに多くの植物が生育しているが、その大半は植栽由来の植物であった。

1) 樹林環境

亀高小学校の樹林環境は、西側にPESとしての樹林のほか、幅は狭いものの連続する外周の植栽地が存在する。外周植栽はほとんどが高木で構成されており、ソメイヨシノ、メタセコイヤ、クロマツ、ヤマモモ、タイサンボクなど多様であった。西側の樹林にはフウ、サワラ、オオムラサキなどの植栽種のほか、アラカシ、ミズキ、シラカシ、スダジイ、エノキなどの郷土種や、ザクロ、リンゴ、ビワ、カキノキ、キウイフルーツなどの果樹もみられた。これらは樹名板が付けられ、学習に活用されているようであった。

なお、学校樹林は北側及び西側に隣接する団地の緑地と一体化しているほか、道路を挟んだ南側の団地にも高木主体の緑地があり、比較的規模の大きい緑地となっていた。

2) 水場環境

水場環境としては、水田と池が存在していた。水田は、4～10月はイネが栽培され良く管理されており、冬季の間、水は抜かれている。学校の授業で稲作が継続的に行われているため、攪乱に依存して生育する小型の一年草や稲作のサイクルに適応して生育している水田雑草の生育場となっていた。

池は、水深は浅いものの通年水があり、アサザの保護増殖活動のほか、「トンボ池」として活用されている。ヨシ、ヒメガマ、セリなどの水草の生育の場となっており、東京都のレッドリストで準絶滅危惧種に指定されているヘラオモダカも生育していた。

3) 昆虫類の確認状況

夏季及び秋季調査の結果、9目43科70種を確認した。ハエ目、ハチ目、コウチュウ目、カメムシ目が多く出現し、トンボ類も確認できた。樹林環境では、ヒラタアブ類、クロヤマアリ、ムーアシロホシテントウ、アブラゼミなど、水場環境ではアジアイトトンボやシオカラトンボを確認した。また、植栽樹種のうちナツミカンやレモンといった柑橘類を食草とするクロアゲハやナミアゲハ、クスノキを食草とするアオスジアゲハなどのチョウ類も生息していた。

高木層と草本層、浅い池や水田があるなど植生が多様であり、植栽由来の緑地としては昆虫類も比較的多様であった。

4) その他の動物類確認状況

夏季及び秋季調査の植物、昆虫調査時には、その他の動物類の確認はなかった。

5) 総括

亀高小学校の緑地は、樹林、草地、水湿地が確保されており、樹林については隣接する団地の樹林と一体化している。さらに、生物の生息空間となりうる土や水、石などの基盤環境もあるうえ、学校関係者以外は立ち入ることができない環境にある。今後とも適度な維持管理及び利活用されていくことで、この環境に適した生物種の生息地（ビオトープ）としての役割を十分保つことができると考えられる。

(2) 大径木調査

大径木の樹木リストは表 4.2.23 に、樹木調査結果一覧は資料編に示した。

西側の樹林地及び外周の植栽地の中には、胸高直径 40cm 以上の大径木が含まれていた。過年度はクスノキ、ソメイヨシノ、ヤマモモなど 7 種 10 本であったが、今年度はソメイヨシノとヤマモモが各 1 本伐採された一方で、フウ 1 本が成長して大径木となり、合計で 6 種 9 本となった。

表 4.2.23 大径木の樹木リスト（亀高小学校）

No.	樹種名	2006年度			2018年度			特記
		樹高 (m)	胸高周囲 (cm)	本数	樹高 (m)	胸高周囲 (cm)	本数	
1	ソメイヨシノ	7.8～13.5	122～125	2	6	148	1	1本消失
2	フウ	15	137	1	17～18	154～172	2	1本追加
3	ケヤキ	17	159	1	18	185	1	
4	プラタナス	19	175	1	20	205	1	
5	クスノキ	8.5～10.5	131～138	3	6～7	125～147	3	2本入替
6	ヤマモモ	8	145	1	-	-	0	消失
7	ヒマラヤスギ	9.5	145	1	7	133	1	
	計	7種	10本		6種	9本		

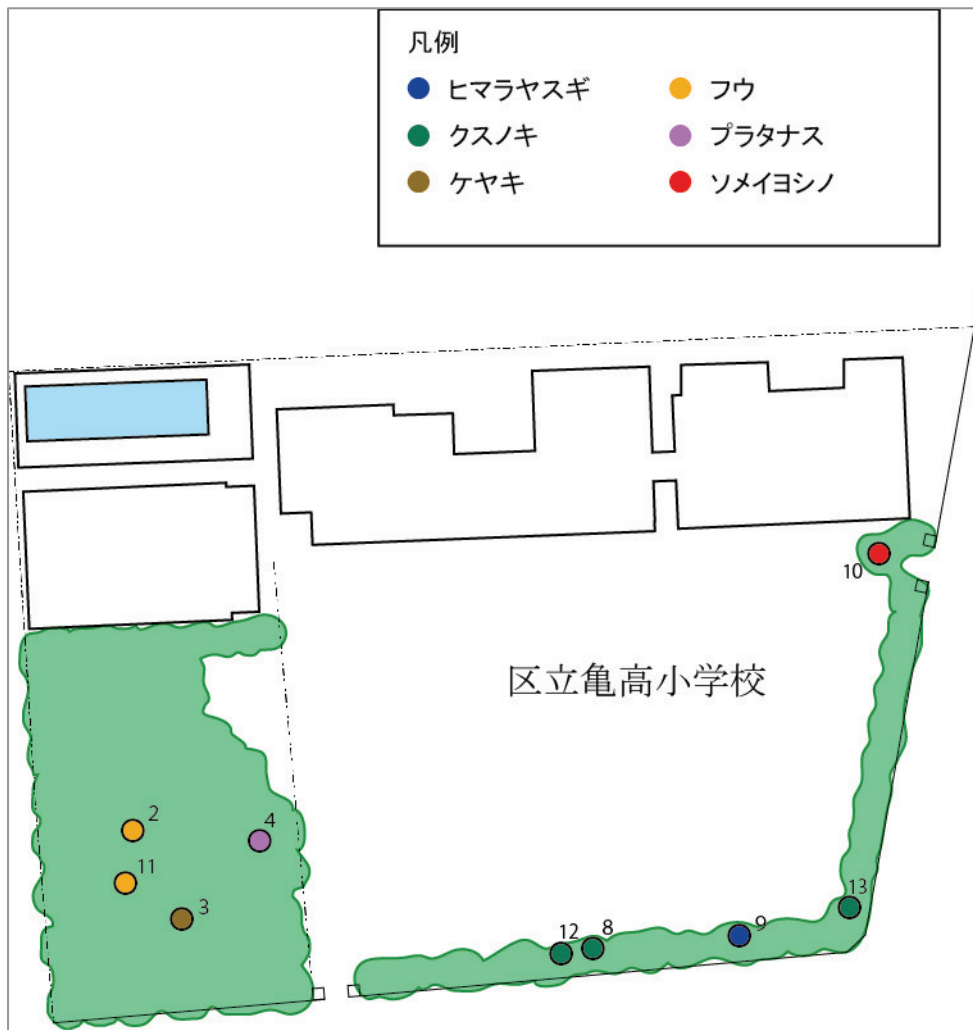


図 4.2.11 亀高小学校（樹林）大径木位置図

4.2.2 公共施設の樹木調査

公共施設の樹木リストは表 4.2.24 に、樹木調査結果一覧は資料編に示した。

江東区役所には、区の木であるクロマツと区の花であるサザンカが前庭にシンボリックに植栽されていたほか、ヒマラヤスギ、クスノキ、マテバシイ、ケヤキ、サクラなどが植栽されていた。

植栽樹種の傾向は、高木・亜高木ではクスノキが 15 本と最も多く、次いでサクラ類の 14 本、ヒマラヤスギの 13 本、ケヤキの 9 本の順であった。過年度はクスノキが 16 本、ヒマラヤスギが 11 本、サクラ類が 9 本、ケヤキが 7 本の順となっており、入れ替えや本数の増減は若干あるものの、上位 4 種は変わっていない。また、区の木であるクロマツは過年度と同じ 3 本であった。

なお、高木・亜高木の中には、胸高直径が 40cm を超える大径木 22 本が含まれている（過年度と変化なし）。

中木ではツバキ類が最も多く 23 本で、次いでヒイラギモクセイの 11 本、サザンカの 6 本の順であった。過年度はツバキ類が 22 本、ヒイラギモクセイが 10 本、マテバシイが 6 本の順となっており、上位 3 種のうち 1 種が入れ替わった。

低木では常緑樹のオオムラサキとサツキが多く、クルメツツジやイヌツゲなども見られた。落葉樹ではユキヤナギが見られた。なお、低木のほとんどが群植となっていたため、株数は計測できていない。

表 4.2.24 大径木の樹木リスト（江東区役所）

樹木区分		2006年度			2018年度		
		樹高 (m)	本数	主な樹種	樹高 (m)	本数	主な樹種
高木・亜高木 (5m以上)	常緑針葉樹	8.0～13.5	14	クロマツ、ヒマラヤスギ	6.0～13.0	16	クロマツ、ヒマラヤスギ
	常緑広葉樹	5.0～15.0	21	クスノキ、サンゴジュ、トウネズミモチ、マテバシイ	5.0～10.0	19	クスノキ、マテバシイ
	落葉広葉樹	5.0～20.0	24	ケヤキ、サクラ、アオギリ、アカメガシワ、ハナミズキ、モミジ	5.5～18	30	ケヤキ、サクラ、ハナミズキ、イロハモミジ
中木 (2.5m以上)	常緑針葉樹	3.8～4.7	2	クロマツ	3.8	1	クロマツ
	常緑広葉樹	2.5～4.8	48	クスノキ、マテバシイ、アオキ、サザンカ、サンゴジュ、シャリンバイ、ヒイラギモクセイ、ミカン、ヤブツバキ	2.5～4.8	54	マテバシイ、アオキ、サザンカ、サンゴジュ、シャリンバイ、ヒイラギモクセイ、ツバキ、ヒサカキ、ウバメガシ
	落葉広葉樹	2.8～4.8	10	アキニレ、ケヤキ、サクラ、フジ、モミジ	3.2～4.5	9	サクラ、フジ、ハナミズキ、モクレン、シダレウメ
低木 (2.5m未満)	0.2～2.4	-	オオムラサキ、サツキ、イヌツゲ、カンツバキ、クルメツツジ、ユキヤナギ、ヒサカキ、クロマツ、ジンチョウゲ、カナメモチ等	0.4～2.4	-	オオムラサキ、サツキ、イヌツゲ、ツバキ、ユキヤナギ、ヒサカキ、クロマツ、カナメモチ、アオキ、キンモクセイ、アオギリ等	
計（低木を除く）		119本		129本			

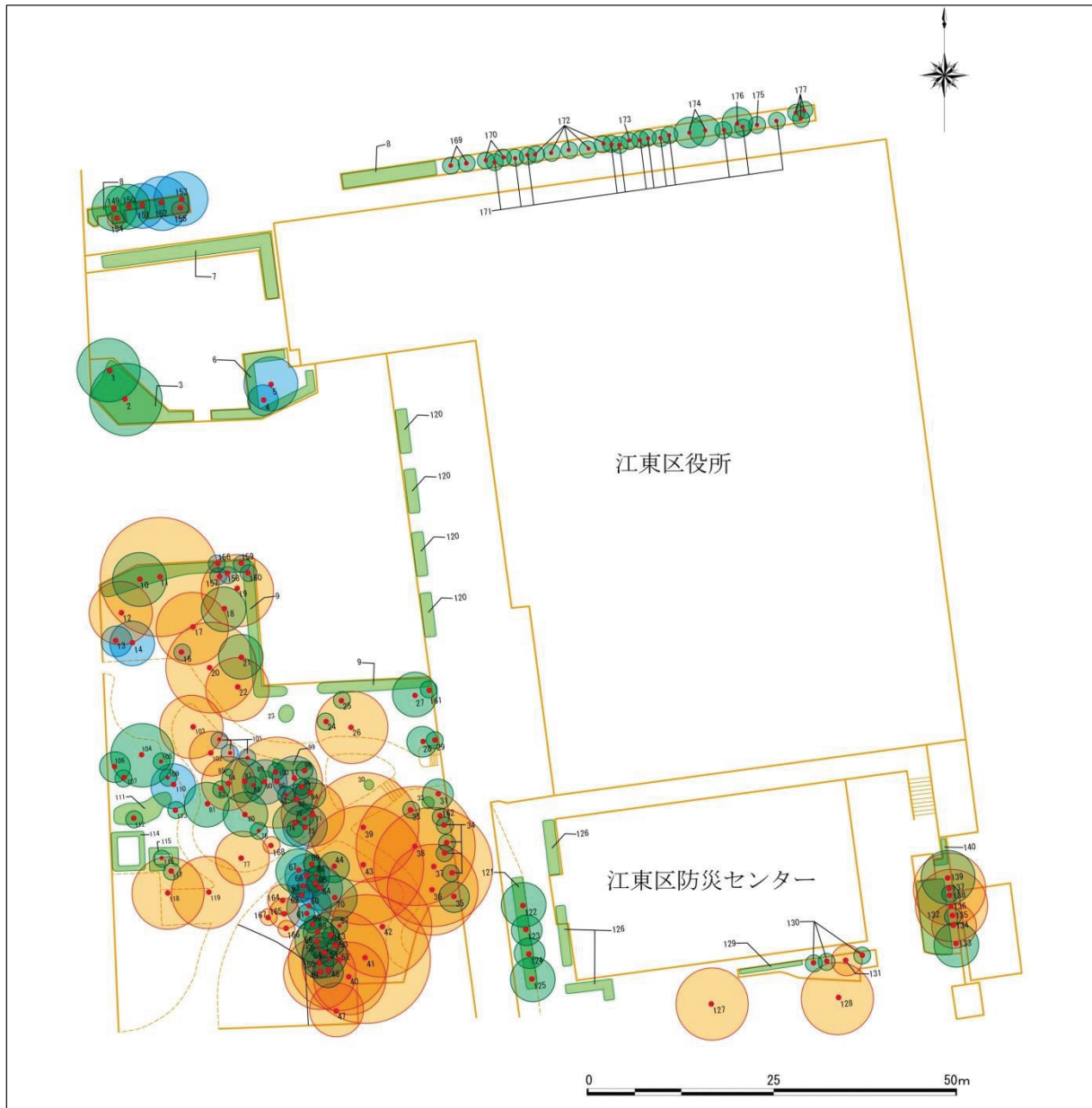


図 4. 2. 12 江東区役所周辺の樹木位置図