

# 課長・係長のインタビュー



## 黒澤 課長 KUROSAWA

都市整備部地下鉄8号線事業推進課

一般事務  
管理職



- 平成16年4月~ ● 保健福祉部介護保険課
- 平成19年4月~ ● 都市整備部まちづくり推進課
- 平成24年4月~ ● 東京都に派遣
- 平成26年4月~ ● 政策経営部財政課
- 平成27年4月~ ● 係長級に昇任
- 平成28年4月~ ● 地域振興部地域振興課
- 平成30年4月~ ● 土木部交通対策課
- 平成31年4月~ ● 課長昇任 福祉部障害者支援課
- 令和 3年4月~ ● 土木部地下鉄8号線事業推進担当課
- 令和 4年4月~ ● 都市整備部地下鉄8号線事業推進課

### Q1 仕事の内容について教えてください。

2030年代半ばを開業目標としている、豊洲駅~住吉駅を結ぶ地下鉄8号線(有楽町線)の延伸事業が円滑に進むよう、東京都や東京メトロとの調整や補助金の交付などを行っています。他にも、都心(東京駅周辺)から有明地域までを結ぶ都心部・臨海地域地下鉄や、交通に関する計画策定なども担当しています。

### Q2 これまでの公務員人生の中で一番印象に残っている仕事を教えてください。

係長の時に担当した地域振興です。出張所で地域の町会・自治会などの活動支援をしていました。地域を良くしたいという気持ちを持って活動している方々に刺激を受けたことや、地域の方々と協力しながら夏まつりなどの地域活動を行った経験は大きな財産となっていますし、何よりとても楽しい仕事でした。

### Q3 部下となる職員と接するときに気にかけていることはありますか？

マイナスの感情を表に出さないことです。思い通りにいかないと感じている時でも、それを職員に見せないように心がけています。自分自身が自然に明るく話すことで、職員も思っていることを素直に言いやすくなり、それがいい仕事に結びつくと思っています。

### Q4 どういう人と仕事をしたいですか？

仕事を前向きに考える人がいいですね。区の仕事は個人ではなく組織で進めるので、周りの人と良好な関係を作り円滑に協力していくためにも、仕事に取り組む姿勢はとても大事だと思っています。

### Q5 仕事とプライベートのバランスは取れますか？

多くの部署を経験しましたが、1年を通してみると、忙しい時期と余裕のある時期に分かれることが多いように感じます。そのため、余裕のある時期には早く帰ったり休暇を取ったりして、メリハリをつけることでバランスを取るようにしています。

### Q6 受験生にメッセージを一言お願いします。

江東区は、新たな地下鉄整備や臨海部の開発など、さらなる変化や発展が見込まれています。そんな江東区の未来と一緒に作りませんか。



一般事務  
係長

## 新村 係長 NIIMURA

子ども未来部養育支援課養育支援係



- 平成23年4月~ ● 土木部管理課
- 平成28年4月~ ● 総務部職員課
- 令和 2年4月~ ● 係長級に昇任
- 平成 3年4月~ ● 子ども未来部子ども家庭支援課
- 平成 5年4月~ ● 子ども未来部養育支援課

### Q1 仕事の内容について教えてください。

子育てに不安を抱えている家庭への支援や、子ども家庭支援センターの管理運営などを行う係のとりまとめを行っています。また、ヤングケアラーの問題について、支援体制の検討や研修の企画・調整、区民の方や子どもに向けた周知啓発方法の検討なども行っています。

### Q2 これまでの公務員人生の中で一番印象に残っている仕事を教えてください。

土木部で都市計画道路の用地買収に携わりました。長年住み慣れた土地を譲っていただくために土地所有者や住人の方を何度も訪問し、希望に合う移転先を見つけるため江東区内外を探し回ることもありました。苦労も多かったですが、私にとって大きな財産となる貴重な経験でした。

### Q3 部下となる職員と接するときに気にかけていることはありますか？

人数が多い係なので、全員の顔が常に見えて声が届く座席配置にはなっていませんが、距離があっても、いつでもどんなことでも話してもらえる雰囲気をつくることを大切にしています。いつも互いに助け合って業務に取り組んでいます。

### Q4 どういう人と仕事をしたいですか？

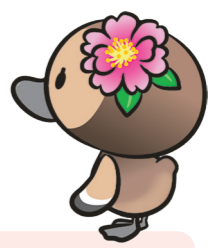
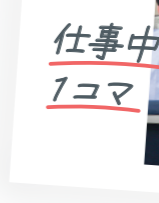
業務に取り組む中で、日々、課題が出てきます。自分の部署だけで解決できない課題に対し、他者との協働により前進を試みることができる方、課題に対し前向きに向き合っていくことができる方をお待ちしています。

### Q5 仕事とプライベートのバランスは取れますか？

休暇取得への理解があり、制度は充実していると思います。こどもが小さい頃は急に休むことも少なくなかったですが、制度の他、職場の同僚等によるサポート体制にも助けられてきました。こどもの学校行事はほぼ参加しています。

### Q6 受験生にメッセージを一言お願いします。

江東区は私が生まれ育ち、今でも住んでいるまちです。住み続けたいと思う江東区と一緒に歩いていきましょう。



# 先輩職員のメッセージ



## Message 1

### 鈴木 園長

保育園勤務 平成3年度入庁

自分らしさを大切に！  
チーム江東のメンバーとして、  
一緒に働ける事を  
楽しみにしています。



One Day with Me  
ある一日のスケジュール

- Q1 現在担当している仕事の内容について教えてください。**  
保育園の子ども達や保護者、職員にとって楽しく安心して過ごせるように保育現場の責任者として運営や管理をしています。安全面や衛生面を大切に保育環境を整え、健康管理、保育内容の評価、保育の質の向上、災害への備え、子育て支援、地域や行政との連携・連絡・対応など行っています。
- Q2 区の職員として大事だと思うことを教えてください。**  
保育士として働く＝江東区の職員であるので、保育士の仕事以外にも柔軟な対応力、相手の気持ちに寄り添い奉仕する心で働くことが大事です。
- Q3 江東区だからできる仕事を教えてください。**  
下町情緒が感じられる街「伝統」とベイエリアの近代的な街「未来」といった地域の違いを感じられる中で、仕事ができるのはとても魅力的だと思います。
- Q4 仕事の中でやりがいを感じることを教えてください。**  
園児の日々の小さな成長から卒園児の大きな成長などに感動し、純真な子ども達からの学びも多く癒されます。「先生」と会いに来てくれて、心も身体も元気に育っている姿を見るとホッと温かい気持ちになり、とても嬉しくやりがいを感じます。

8:45	9:15	9:30	10:00	10:40	11:00	12:00	12:45	14:30	15:00	16:00	17:15
登園してくる親子を迎えながら挨拶	各クラスをまわりいつもと変わりが無いか確認	事務作業 欠席の電話等対応、メール確認、役所との連携・連絡、園長会資料確認、各種申請、調査回答	地域交流に参加 近隣園と一緒に行事「運動会」で行った競技を楽しむ	検食 子ども達に提供される給食に異常がないか確認	体調を崩した子や怪我などのケア、業者の対応、電話相談	休憩	事務作業 各種書類確認及び職員会議資料まとめ	検食	施設見学対応 保育園についてのご案内	保護者・職員と面談 大切な事を伝えたり、意見を聞いたり、相談	退勤

## Message 2

### 堀越 さん

保育園勤務 平成24年度入庁

一緒に子ども達の成長を喜び合えることを願っています。



One Day with Me  
ある一日のスケジュール

- Q1 現在担当している仕事の内容について教えてください。**  
保育士として5歳児クラスの担任をしています。子ども達の発達に合わせた保育や、小学校への就学を見据えた支援を行っています。他にも担当クラスの保育だけでなく、他クラスへの保育応援、地域の保育園や小学校等関係機関との連携も行っています。
- Q2 江東区を志望した理由を教えてください。**  
木場公園や猿江恩賜公園、大島小松川公園等の大きな公園をはじめ、たくさんの公園や緑に囲まれた環境の中で子ども達の成長を見守りたいと志望しました。
- Q3 仕事とプライベートのバランスはとれていますか？**  
通勤時に意識して気持ちの切り替えを行うことで、偏ることなくどちらも充実させることができています。
- Q4 仕事の中でやりがいを感じることを教えてください。**  
どの子においても日々小さな成長があります。その一つ一つに立ち会うことができ、「やったね」と喜びを共有していけることがやりがいを感じます。

8:45	9:00	11:50	12:00	12:45	15:00	17:15	
始業 早番職員から引き継ぎを行い、5歳児クラスの子ども達の受け入れを行います。	週案に沿った保育を展開します。 外遊びやホール遊び、造形活動や室内遊びなど子ども達の発達状況に合わせて選択したものをを行います。	子ども達の状況により、必要な支援を行います。	配膳準備 給食提供の準備を行います。	昼休み 持参した弁当を食べ、リフレッシュします。	午睡番 お昼寝している子ども達を見守ります。 SIDSに気を付けて確認をします。 担任同士で保育の確認を行うことや保育日誌の記入も行います。	おやつ提供 おやつ後、各自のやりたい遊びを見守ります。また、翌日以降の保育準備も行います。	終業 連番職員に引き継ぎを行い仕事終了です。

## Message 3

### 藤田 さん

保育園勤務 平成30年度入庁

色々な期待や不安はあると思いますが、一緒に働けることを楽しみにしています。



One Day with Me  
ある一日のスケジュール

- Q1 現在担当している仕事の内容について教えてください。**  
4歳児クラスの担任をしています。子ども達の発達に合わせた遊びや活動、生活等の体験を通した色々なかわりの中で成長の援助を行っています。また地域の子育て家庭や通っている子ども達の保護者支援等も行っていきます。
- Q2 江東区を志望した理由を教えてください。**  
生まれ育った場所で仕事を通して、地域貢献ができればと思い志望しました。同じように江東区で保育士として働いている母のように、働きたいと思いました。
- Q3 江東区だからできる仕事を教えてください。**  
水と緑の多いこの場所で自然と触れ合う体験をしたり、多くの伝統文化を子どもたちに伝えたりできることは、江東区だからできることではないかと思っています。
- Q4 仕事をしていく中で今後の目標を教えてください。**  
一人ひとりに寄り添い、質の高い保育を提供できる保育士になれるよう、学びを深めていきたいです。また日々の仕事を通して後輩職員を育てていけるようになりたいです。

10:15	11:20	11:45	12:30	12:45	13:45	15:00	17:00	18:45
始業 体制帯を見て、予定している事や伝達事項を確認します。その後クラスに入り、その日の活動を行います。	活動後、子どもの着替えを見守りながら必要な子には個別に援助を行います。	子どもの食事の準備、配膳や片付けを行います。	ホールに移動して午睡を子どもたちを見守ります。	昼休み 作ってきたお弁当を食べます。休みの時間は他のクラスの職員と担当している係の打ち合わせなどを行います。	日誌などの事務作業やクラスや担当している係の打ち合わせなどを行います。	おやつ準備、配膳をします。食べ終わった子から順に支度をするので、入れ忘れなどがないよう見守ります。	合同保育になるので、他クラスの様子や保護者への伝達事項などを確認します。子どもの様子を見ながら、安全に遊べるよう見守っていきます。	終業 延長保育に入る子がいる場合は、担当職員への引き継ぎをします。

## Message 4

### 佐竹 さん

保育園勤務 令和5年度入庁

入区後の自分を想像して頑張ってください！



One Day with Me  
ある一日のスケジュール

- Q1 現在担当している仕事の内容について教えてください。**  
3歳クラスの担任をしています。子どもの興味や発達に合わせて活動内容を決めています。また、基本的な生活習慣が身につくように関わっています。
- Q2 江東区を志望した理由を教えてください。**  
自分が生まれ育った地域で保育に携わりたいと思い志望しました。
- Q3 実際に働いてみて、入区前のイメージと違うところを教えてください。**  
堅い雰囲気イメージがありましたが、保護者の方とも職員間でも距離が近く、関わりやすい印象です。
- Q4 仕事の中でやりがいを感じることを教えてください。**  
子どもの成長を実感した時や、楽しそうな姿を見た時です。先週できなかったことが、今日できるようになっていたり、あきらめず頑張る子どもの姿を見ると「自分もがんばろう！」と刺激をもらっています。

8:45	9:45	11:00	11:30	12:45	14:30	15:00	15:30	17:15
始業 保育室に入り、先生や子どもと挨拶しながら受け入れをする。子どもの体調やその日の予定などを共有する。	水分補給や排泄に誘いながら生活動に入る。	保育室に戻り子どもの着替えの援助をしたり食事前にお話を読んだりする。	食事の時間 子どものペースでの食事を見守る。	昼休み 子どもは午睡中。見守りながら事務仕事をします。	起床 子どもたちを排泄に誘い、50分にはラジオ体操をする。	おやつ時間 楽しい雰囲気でおやつを食べるよう見守る。	午後の活動 園庭遊びや異年齢での室内遊びなど	退勤 連番への引き継ぎ

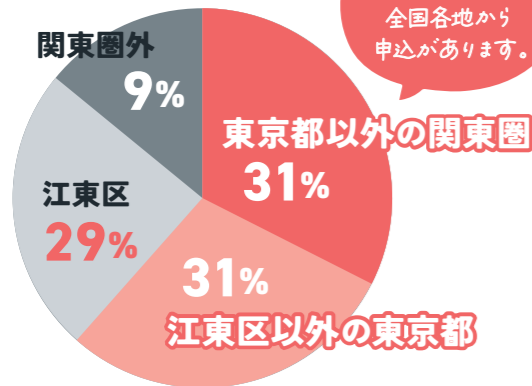
# 新人保育士へインタビュー

受験生の皆さんが気になっていることを  
今年度入庁した新人職員に聞いてみました。  
インタビュー結果を紹介します。



Question  
**01**

受験時の居住地を  
教えてください。



Question  
**02**

江東区及び公立の保育園を  
志望した理由を教えてください。

江東区に出かけた際に区民の方が温かく、人情のある所に魅力を感じたからです

街に公園が多く、保育をしていくのにいい環境(のびのびと子供たちが育つ)と感じたからです。

長く働くことを考えると、保育に集中できる公立を志望しました。

福利厚生が充実していると感じたからです。

Question  
**03**

面接対策としてどのようなことをしましたか  
また、面接の際に  
意識したことは何ですか。

何度も家族に質問してもらい、様々な回答を考えました。

繰り返しの模擬面接が役に立ちました。

江東区が取り組んでいること、区内のニュースなども調べておき、話せるようにしていました。

面接官の目を見て笑顔で話すことを意識しました。

うまく答えよう、間違えたらダメなど意識せず、自分の言葉で伝えることを意識しました。

Question  
**04**

実際に働いてみて、入区前のイメージと  
違うところを教えてください。

まじめで勤勉なイメージ、そこに気さくで友好的なイメージが追加されました。

想像していたよりもゆとりある環境で保育を行い、また先輩保育士からも手取り足取り保育について学ぶことができている。

地域の方との交流が多く驚きました。

職場の雰囲気が温かく、話をしやすい環境でした。

## 江東区立保育所一覧表



園名	所在地	面積		アクセス
		敷地(m <sup>2</sup> )	園庭(m <sup>2</sup> )	
1 森下	森下 3-14-6	923.27	89.00	都営新宿線菊川駅徒歩8分
2 白河	白河 1-7-1	853.93	330.00	東京メトロ半蔵門線・都営大江戸線清澄白河駅徒歩4分
3 深川一丁目	深川 1-6-15-101	868.14	377.52	東京メトロ東西線前仲町駅徒歩10分、東京メトロ・都営大江戸線清澄白河駅徒歩7分
4 古石場	古石場 2-14-1-102	935.98	317.00	東京メトロ東西線前仲町駅徒歩15分、JR京葉線越中島駅徒歩15分
5 塩崎	塩浜 2-6-3	1,654.17	412.62	都営バス業10系統塩浜2丁目バス停徒歩2分
6 東雲	東雲 1-8-5-101	1,155.99	517.24	りんかい線東雲駅徒歩7分、都営バス海01系統深川車庫入口バス停徒歩2分
7 東雲第二	東雲 2-4-4-103	1,521.03	551.62	りんかい線東雲駅徒歩5分、都営バス海01系統深川車庫入口バス停徒歩5分
8 辰巳第三	辰巳 1-10-81-101	1,642.76	874.41	東京メトロ有楽町線辰巳駅徒歩5分
9 東陽	東陽 3-22-1-101	1,788.39	395.46	東京メトロ東西線東陽町駅徒歩5分
10 亀戸	亀戸 6-54-2-101	955.86	425.50	JR総武線亀戸駅徒歩7分
11 亀戸第二	亀戸 7-41-16 3・4階	1,425.29	312.00	JR総武線亀戸駅徒歩13分、東武亀戸線亀戸水神駅徒歩10分
12 亀戸第三	亀戸 1-24-6	2,878.44	731.05	JR総武線亀戸駅徒歩5分、都営新宿線西大島駅徒歩10分
13 わかば	大島 9-7-8-101	1,424.84	614.89	都営新宿線大島駅徒歩10分
14 大島	大島 5-40-4 1階	1,635.00	403.00	都営新宿線大島駅徒歩7分
15 大島第二	大島 4-1-6-130	1,157.02	402.86	都営新宿線西大島駅徒歩7分
16 大島第三	大島 6-1-6-130	1,577.68	680.00	都営新宿線大島駅徒歩7分
17 大島第四	大島 8-12-20-101	1,646.17	822.85	都営新宿線大島駅徒歩10分
18 北砂	北砂 1-1-4-101	1,088.46	652.56	都営新宿線住吉駅・西大島駅徒歩15分
19 小名木川第二	北砂 5-20-3-101	1,841.70	580.00	都営新宿線住吉駅・西大島駅徒歩10分、都営バス都07系統北砂三バス停徒歩5分
20 亀高第二	北砂 5-20-10-101	1,676.32	550.63	都営新宿線大島駅徒歩10分、都営バス亀21系統北砂五バス停徒歩3分
21 東砂	東砂 2-13-2-101	982.46	546.56	都営新宿線大島駅徒歩15分、都営バス錦28系統東砂一バス停徒歩3分
22 東砂第二	東砂 2-6-4-101	873.38	434.95	都営新宿線大島駅徒歩14分、都営バス錦28系統東砂団地バス停徒歩3分
23 東砂第四	東砂 7-17-35-101	1,684.77	548.27	東京メトロ東西線南砂町駅徒歩15分、都営バス亀29系統東砂四バス停徒歩5分
24 南砂第一	南砂 4-4-1-102	1,617.44	513.00	東京メトロ東西線南砂町駅徒歩10分
25 南砂第三	南砂 2-3-3-102	1,173.56	375.31	東京メトロ東西線東陽町駅徒歩10分
26 南砂第五	南砂 2-3-6-103	1,452.00	612.00	東京メトロ東西線東陽町駅徒歩7分
27 城東	南砂 7-9-11	1,158.51	423.08	東京メトロ東西線南砂町駅徒歩7分

